

Barranquilla en el contexto de la Cuarta Medición del Capital Social

I. Muestra de Barranquilla

A partir de 2005, es decir con la segunda medición nacional de *Capital Social* con el *Barcas*, se ha incluido una muestra específica de la ciudad de Barranquilla, con un tamaño de 1.000 personas encuestadas. En la *Tabla 1* se presenta la muestra de Barranquilla en 2017, distribuida por las cinco localidades en que se divide la ciudad.

Localidad	# encuestas
Sur Occidente	221
Metropolitana	119
Sur oriente	172
Norte Centro Histórico	279
Rio Mar	209
BARRANQUILLA	1000

Tabla 1. Muestra Barranquilla Barcas 2017

II. Confianza interpersonal y Percepción de corrupción

En la *Figura 1* se presenta la trayectoria de la ciudad en los ejes de *Confianza interpersonal* y *Percepción de corrupción*, comparada con la trayectoria nacional. Los resultados muestran que el nivel de *Confianza interpersonal* en la ciudad cayó entre 1997 y 2005, pasando de 14% a 11% y a partir de ese momento se ha mantenido constante en 12%. La *Percepción de corrupción* en Barranquilla se ha mantenido más o menos constante (alrededor de los 7 puntos), con el puntaje más bajo en 2011 (6,69), que para 2017 subió a 7,66.

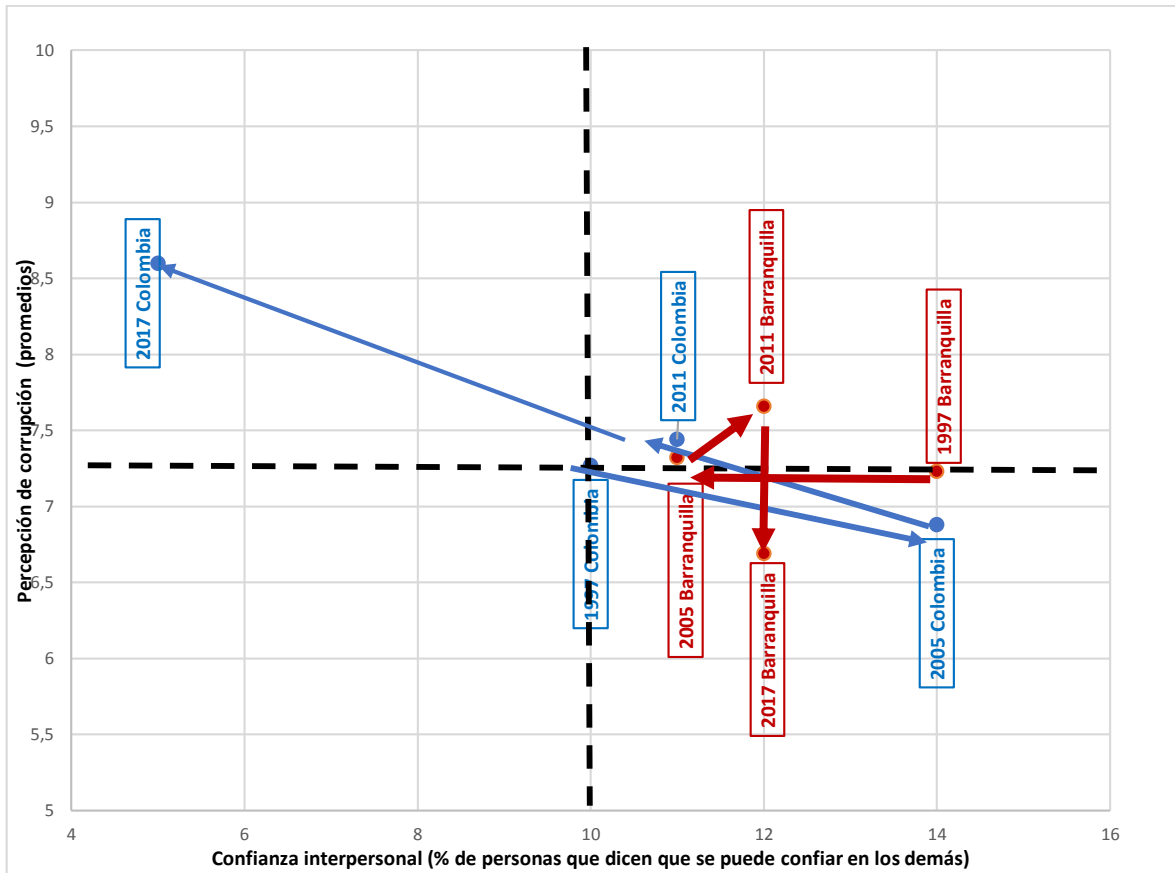


Figura 1. Confianza interpersonal y Percepción de corrupción Nacional y Barranquilla

III. Trayectoria en el Modelo de Cuadrantes

La Figura 2 muestra trayectoria de Barranquilla en el Modelo de Cuadrantes, la cual se ha caracterizado por una gran pérdida de *Necesidad de logro* y en menor medida por la pérdida de *Comunidad*. Entre 1997 y 2005 la ciudad tuvo una gran pérdida de *Necesidad de logro* y también de *Comunidad*, movilizándose hacia el cuadrante de *Familista Amorales*. Para 2011 la ciudad siguió perdiendo *Logro* y tuvo una pérdida muy leve de *Comunidad*. Pero para 2017 Barraquilla registró una recuperación importante en *Necesidad de logro* y en el eje de *Comunidad* se mantuvo estable, lo que le permitió movilizarse hacia el cuadrante de *Modernización* (alto logro, pero con *Comunidad* negativa). Entre 1997 y 2017 (serie completa) Barranquilla es el único territorio a nivel nacional que ha perdido *Logro*, pues el resto del país se registra un aumento al respecto, sin embargo, Barranquilla es uno de los territorios que ha perdido menos *Comunidad* en los 20 años.

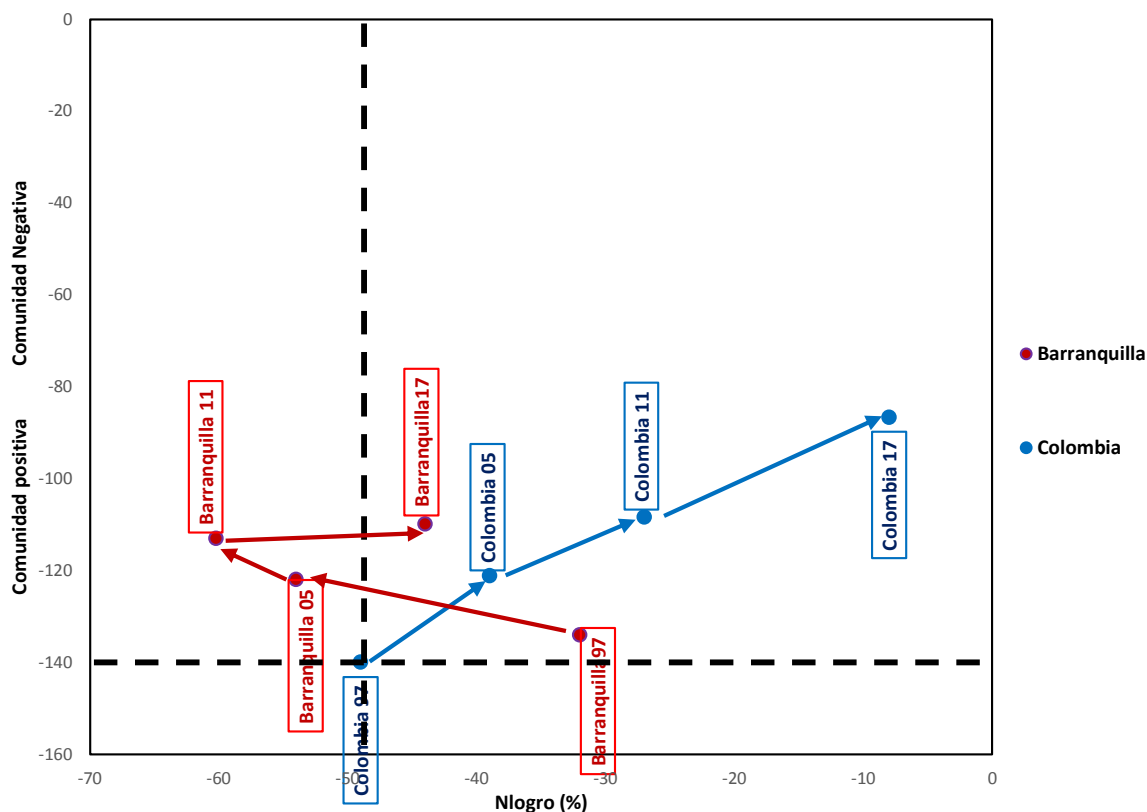


Figura 2. Trayectoria en el Modelo de Cuadrantes Nacional y Barranquilla

IV. Cambio de los factores en el tiempo

En la *Figura 3* se presenta el cambio de los factores en Barranquilla en el tiempo. De estos resultados se concluye lo que a continuación se describe.

En 1997 *Ksocial* partió de un nivel menor que el nacional, a 2005 hubo un gran aumento del factor en la ciudad y quedó superior al nivel nacional (el pico más alto de *Ksocial* es en 2005); luego el factor cayó en 2011, y una caída más leve se presentó para 2017. El *Ksocial* de la ciudad quedó muy superior al promedio nacional.

En *Kcívico*, en 1997 la ciudad partió con un nivel mucho más bajo que el nacional y para 2005 el factor aumentó, mientras que nacionalmente cayó. Para 2011 *Kcívico* tuvo una fuerte caída en la ciudad, con una importante recuperación en 2017.

Respecto al cambio de *Confie* en Barranquilla, en 1997 el factor partió de un nivel muy cercano al promedio nacional, para 2005 *Confie* aumentó y se mantuvo estable hasta 2011, mientras que nacionalmente cayó. Para 2017 el factor se desplomó, igual que en el resto del país, pero la ciudad quedó con un nivel muy superior al país.

En cuanto a *Fenoval*, Barraquilla se ha caracterizado por tener un nivel más alto que el nacional: entre 1997 y 2005 *Fenoval* aumentó en Barranquilla y alcanzó su pico más alto en este año, como

ocurrió también en el país. Para 2011 *Fenoval* cayó y para 2017 siguió cayendo, pero con una caída más leve.

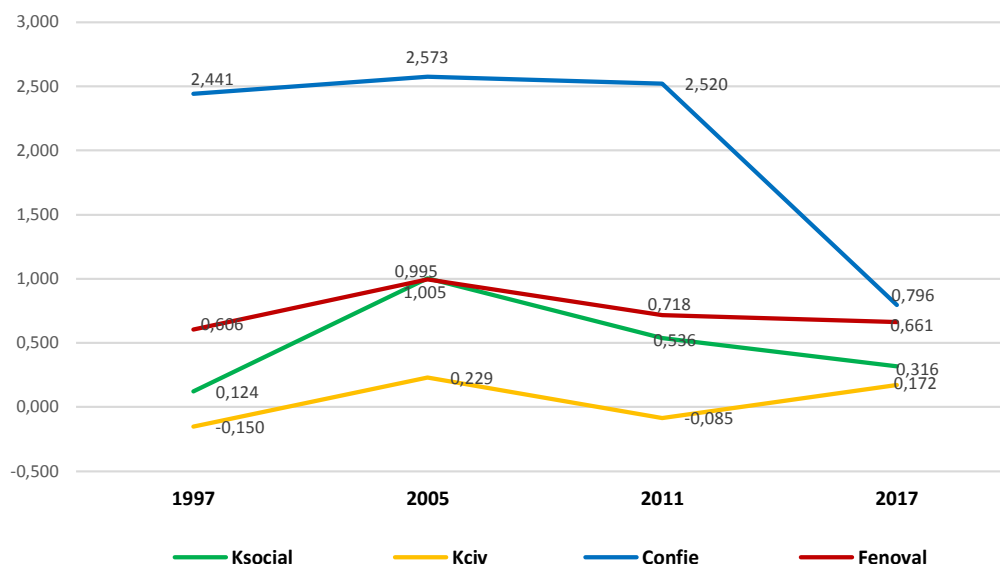


Figura 3. Cambio de Factores en el tiempo
(Ecuaciones lineales vía dimensiones)
BARRANQUILLA _Bases comparables

V. El cambio de las dimensiones en el tiempo

En la *Tabla 2* se presenta el cambio de promedio de las diez dimensiones en el tiempo en Barranquilla, resultados que serán desplegados con detalle en las secciones siguientes. En general, de estos primeros resultados se concluye lo que a continuación se describe.

Respecto al cambio de las dimensiones en Barranquilla entre 2011 y 2017, las mayores caídas se presentaron en *Solidaridad y Mutualidad* y en *Medios*. Sin embargo, en los 20 años *Solidaridad y Mutualidad* ha tenido un importante aumento. También hay pérdidas en *Relaciones Horizontales (Ksocial)* y en *Confianza Institucional (Confie)*. Los mayores aumentos se dieron en *Información y Transparencia* y *Republicanismo Cívico*, con importantes efectos en el aumento de *Fenoval*. Como un resultado positivo, también un aumento de *Participación Cívica (Kcívico)*.

		Promedios				Porcentaje de cambio			
		1997	2005	2011	2017	05-97	11-05	17-11	17-97
KSOCIAL	SOLIDARIDAD Y MUTUALIDAD	-4,17	17,32	6,29	1,48	515%	-64%	-77%	135%
	RELACIONES HORIZONTALES	23,72	27,19	25,58	22,62	15%	-6%	-12%	-5%
KCIA	PARTICIPACIÓN CÍVICA	17,99	17,47	9,21	19,93	-3%	-47%	116%	11%
	ARTICULACIÓN VERTICAL	20,95	35,28	27,51	27,56	68%	-22%	0%	32%
CONFIE	CONFIANZA INSTITUCIONAL	118,93	112,07	110,15	89,79	-6%	-2%	-18%	-25%
	CONTROL SOCIAL	42,17	55,07	57,96	54,00	31%	5%	-7%	28%
	PARTICIPACIÓN POLÍTICA	133,83	148,07	126,98	144,61	11%	-14%	14%	8%
FENOVAL	MEDIOS	19,55	22,13	18,11	12,97	13%	-18%	-28%	-34%
	INFORMACIÓN Y TRANSPARENCIA	-0,87	-0,53	0,10	1,14	39%	119%	1005%	232%
	REPUBLICANISMO CÍVICO	19,68	22,93	7,98	14,97	16%	-65%	88%	-24%

Tabla 2. Cambio de las dimensiones en el tiempo
Barranquilla / Bases comparables

VI. Resultados de Ksocial

Cabe recordar que en 1997 *Ksocial* en Barranquilla era menor al nacional y para 2005 el factor aumentó en la ciudad, de tal manera que superó el nivel nacional (es el pico más alto de *Ksocial* en Barranquilla). Luego el factor cayó a 2011, con una caída más leve para 2017, pero quedó muy superior al nivel nacional. En comparación con las otras ciudades, en 2017 Barranquilla quedó con un nivel alto de *Ksocial*, superada por Cartagena principalmente y cercanamente por Cali.

6.1. Solidaridad y Mutualidad

Entre 2011 y 2017 la dimensión cayó 77% en la ciudad, mientras la caída nacional fue mucho más fuerte (176%) y quedó en un nivel muy superior al del país (*Figura 4 a*). En sus variables, hay un aumento de *Oportunismo* y de *Atomización* y caída de *Reciprocidad* y *Manejo del conflicto* (si los conflictos salen a la luz es más fácil resolverlos). También se destaca el aumento de *Solidaridad general* (*Figura 4 b, Tabla 3*).

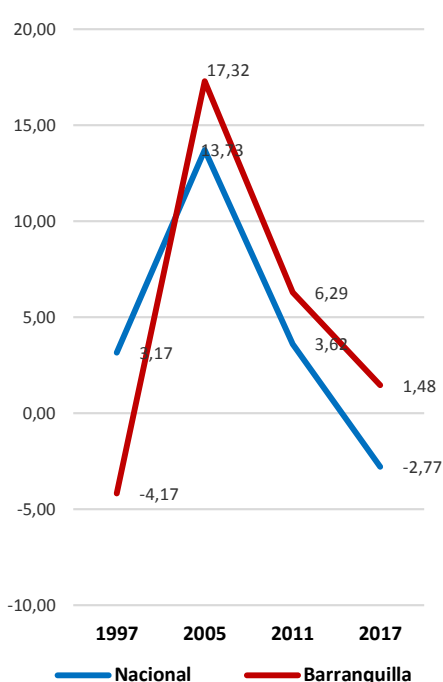


Figura 4(a). Cambios promedio SOLIDARIDAD Y MUTUALIDAD Nacional y Barranquilla / Bases comparables

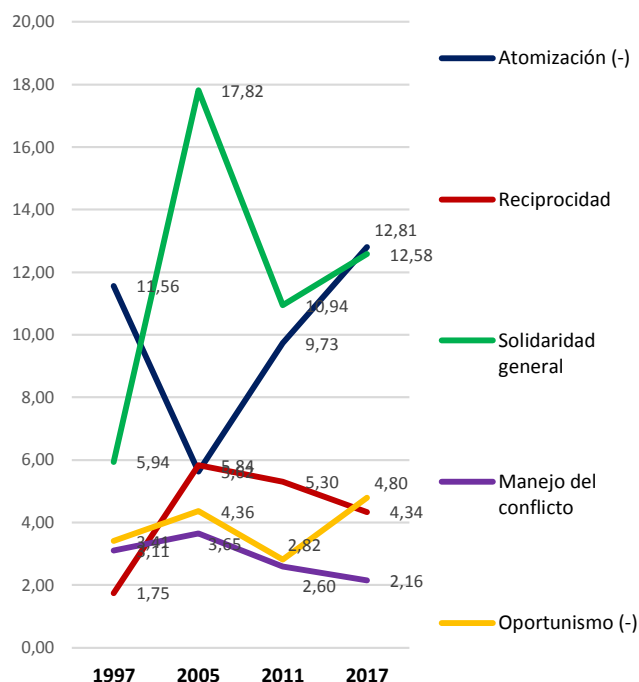


Figura 4(b). Cambios promedios variables SOLIDARIDAD Y MUTUALIDAD Barranquilla / Bases comparables

	Promedios				Porcentaje de cambio			
	1997	2005	2011	2017	05-97	11-05	17-11	17-97
Atomización (-)	11,56	5,62	9,73	12,81	-51%	73%	32%	11%
Reciprocidad	1,75	5,84	5,30	4,34	233%	-9%	-18%	148%
Solidaridad general	5,94	17,82	10,94	12,58	200%	-39%	15%	112%
Manejo del conflicto	3,11	3,65	2,60	2,16	17%	-29%	-17%	-31%
Oportunismo (-)	3,41	4,36	2,82	4,80	28%	-35%	70%	41%
SOLIDARIDAD Y MUTUALIDAD	-4,17	17,32	6,29	1,48	515%	-64%	-77%	135%

Tabla 3. Cambios promedios variables SOLIDARIDAD Y MUTUALIDAD Barranquilla / Bases comparables

Respecto a *Atomización* (variable crítica con *Ksocial*, con efecto negativo), en Barranquilla el último periodo aumentó 32%, más que a nivel nacional cuyo incremento fue de 20% y el promedio de la ciudad quedó superior al del país (Figura 5 a). Respecto a los ítems, hay un gran aumento del porcentaje de personas que nunca se reúne con las personas del trabajo, y de quienes consideran que nadie los ayuda cuando tiene dificultades. También aumentó el número de personas que no pertenece a ninguna OV y cayó el número de personas afiliadas a un fondo de pensiones, es decir, un aumento de la informalidad (Figura 5 b, Tabla 4).

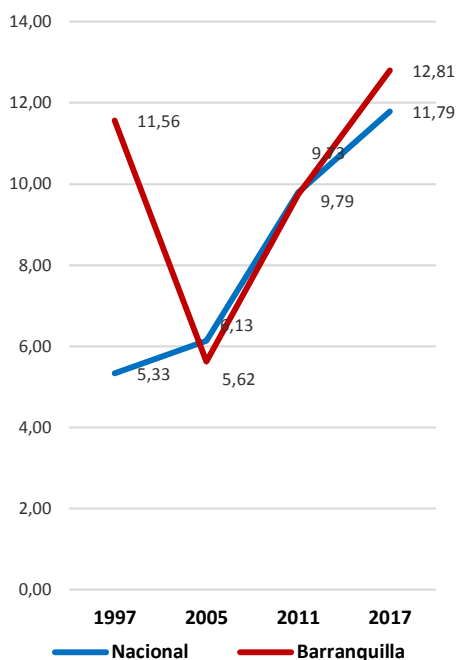


Figura 5 (a). Cambios promedio Atomización Nacional y Barranquilla / Bases comparables

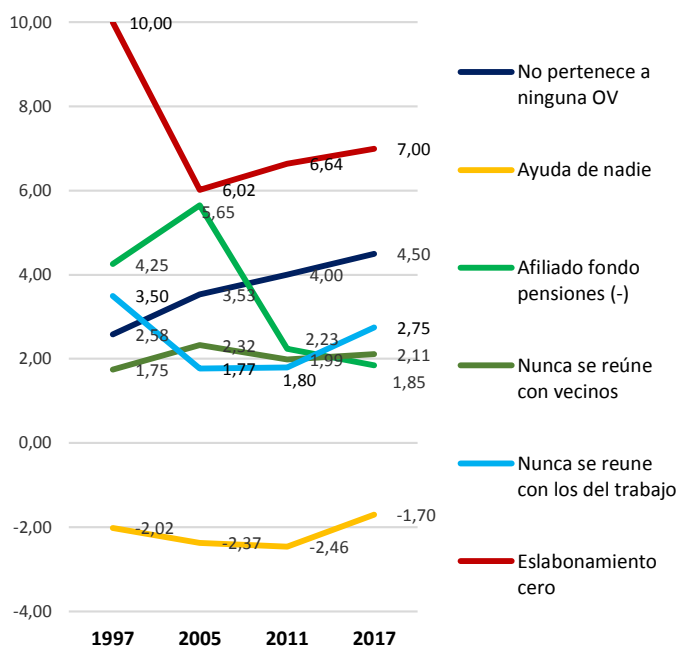


Figura 5 (b). Cambios promedios ítems Atomización Barranquilla / Bases comparables

	Promedios				Porcentaje de cambio			
	1997	2005	2011	2017	05-97	11-05	17-11	17-97
No pertenece a ninguna OV	2,58	3,53	4,00	4,50	37%	13%	13%	74%
Ayuda de nadie	-2,02	-2,37	-2,46	-1,70	-17%	-4%	31%	16%
Afiliado fondo pensiones (-)	4,25	5,65	2,23	1,85	33%	-60%	-17%	-56%
Nunca se reúne con vecinos	1,75	2,32	1,99	2,11	33%	-15%	6%	21%
Nunca se reúne con los del trabajo	3,50	1,77	1,80	2,75	-49%	2%	53%	-21%
Eslabonamiento cero	10,00	6,02	6,64	7,00	-40%	10%	5%	-30%
Atomización	11,56	5,62	9,73	12,81	-51%	73%	32%	11%

Tabla 4. Cambios promedios ítems Atomización Barranquilla / Bases comparables

En cuanto a *Oportunismo* (la otra variable de esta dimensión crítica y con efecto negativo sobre *Ksocial*), entre 2011 y 2017 en la ciudad aumentó 70%, mucho menos de los que aumentó nacionalmente (131%), y el promedio quedó muy por debajo del promedio nacional (Figura 6 a). El mayor aumento se dio en *PC: uno busca una palanca*. También aumentó *“la gente se comporta de manera oportunista y cada vez que puede se salta sus obligaciones con los demás”*. Pero *“en lugar de las reglas se apliquen por igual, uno mejor se preocupa cómo se sale con la suya”* disminuyó (Figura 6 b, Tabla 5).

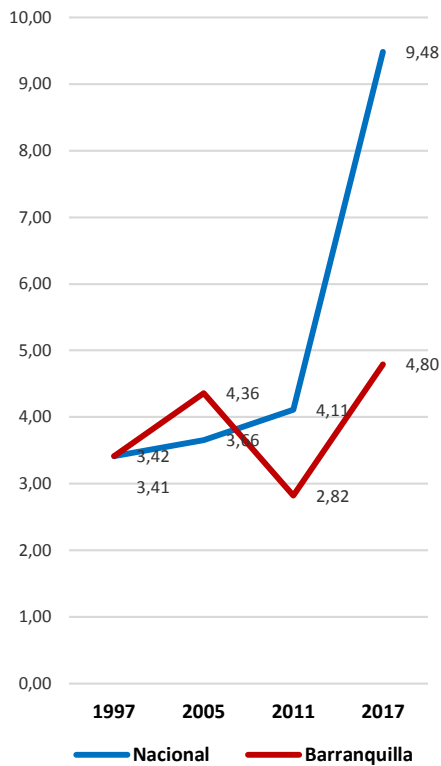


Figura 6 (a). Cambios promedio Oportunismo Nacional y Barranquilla / Bases comparables

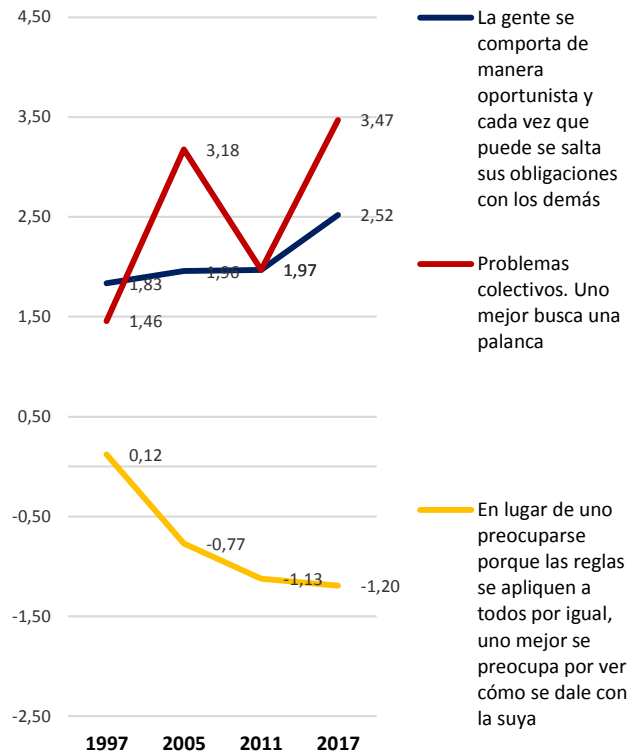


Figura 6 (b). Cambios promedios ítems Oportunismo Barranquilla / Bases comparables

	Promedios				Porcentaje de cambio			
	1997	2005	2011	2017	05-97	11-05	17-11	17-97
La gente se comporta de manera oportunista y cada vez que puede se salta sus obligaciones con los demás	1,83	1,96	1,97	2,52	7%	1%	28%	37%
Problemas colectivos. Uno mejor busca una palanca	1,46	3,18	1,97	3,47	118%	-38%	76%	138%
En lugar de uno preocuparse porque las reglas se apliquen a todos por igual, uno mejor se preocupa por ver cómo se dale con la suya	0,12	-0,77	-1,13	-1,20	-747%	-46%	-6%	-1101%
Oportunismo	3,41	4,36	2,82	4,80	28%	-35%	70%	41%

Tabla 5. Cambios promedios ítems Oportunismo Barranquilla / Bases comparables

La *Solidaridad general* aumentó en la ciudad 15% frente al 2% de caída nacional entre 2011 y 2017, y quedó con un promedio superior al del país (Figura 7 a). Gran aumento de *ayuda del Estado* y *ayuda de la sociedad* (Figura 7 b, Tabla 6).

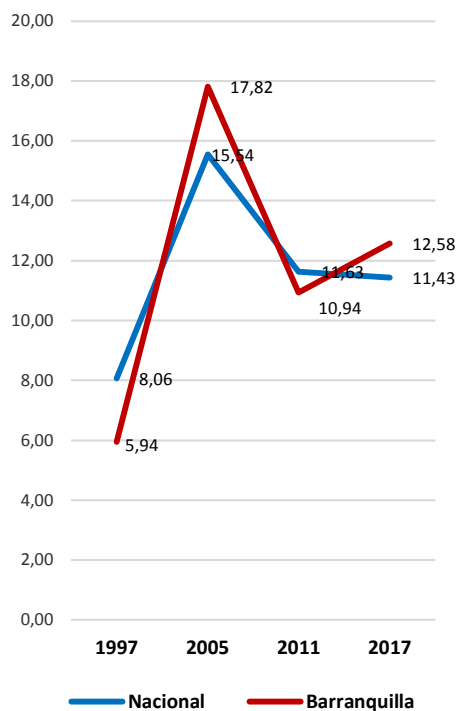


Figura 7 (a). Cambios promedio Solidaridad general Nacional y Barranquilla / Bases comparables

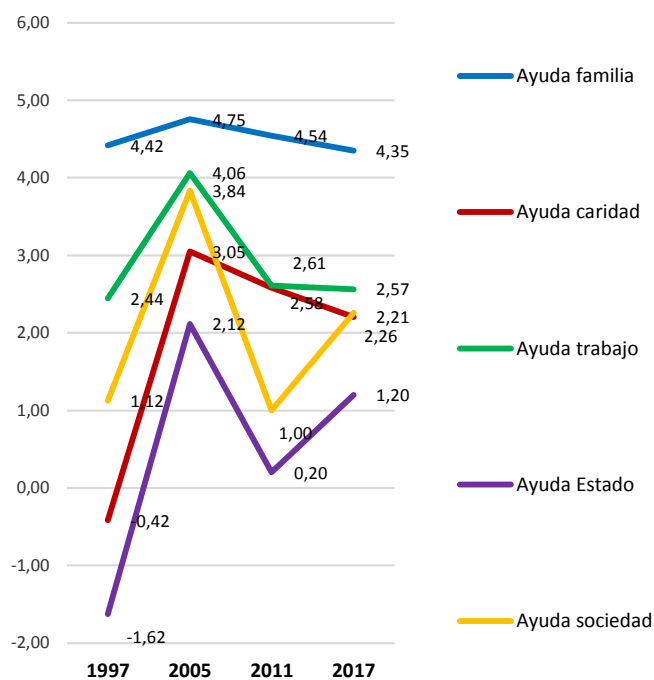


Figura 7(b). Cambios promedios ítems Solidaridad general Barranquilla / Bases comparables

	Promedios				Porcentaje de cambio			
	1997	2005	2011	2017	05-97	11-05	17-11	17-97
Ayuda familia	4,42	4,75	4,54	4,35	8%	-4%	-4%	-2%
Ayuda caridad	-0,42	3,05	2,58	2,21	832%	-15%	-15%	629%
Ayuda trabajo	2,44	4,06	2,61	2,57	66%	-36%	-2%	5%
Ayuda Estado	-1,62	2,12	0,20	1,20	230%	-90%	488%	174%
Ayuda sociedad	1,12	3,84	1,00	2,26	242%	-74%	126%	101%
Solidaridad general	5,94	17,82	10,94	12,58	200%	-39%	15%	112%

Tabla 6. Cambios promedios ítems Solidaridad general Barranquilla / Bases comparables

6.2. Relaciones Horizontales

Entre 2011 y 2017 *Relaciones Horizontales* cayó 12% en Barranquilla, mientras que a nivel nacional no hubo cambios (Figura 8 a). Se presentó un gran aumento de *Agente externo* y aumentos menos fuertes de *Solución a problemas colectivos* (entre todos los miembros de la comunidad), *Actividades sociales con los del trabajo y con los vecinos*. *Solidaridad horizontal* cayó (Figura 8 b, Tabla 7).

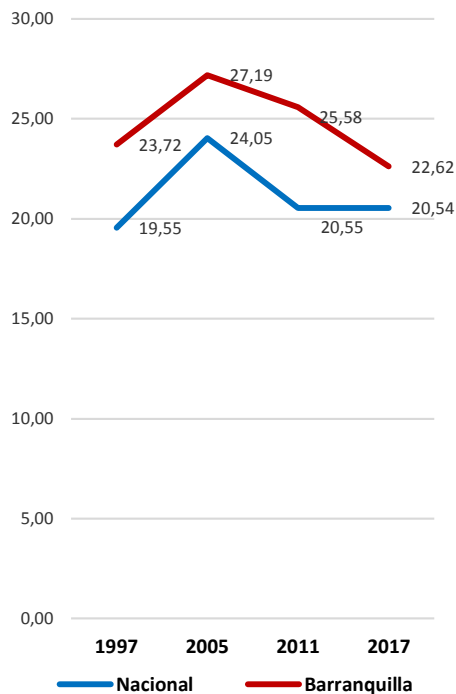


Figura 8 (a). Cambios promedio RELACIONES HORIZONTALES Nacional y Barranquilla / Bases comparables

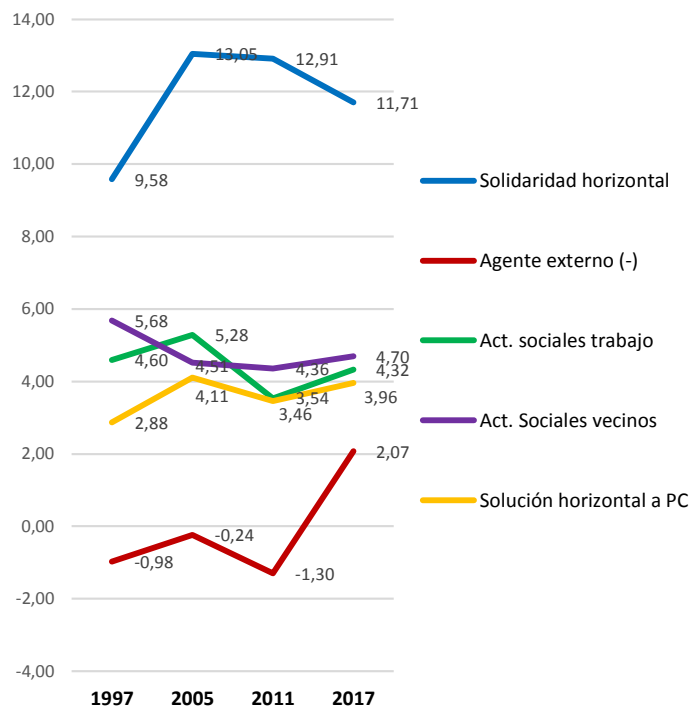


Figura 8 (b). Cambios promedios variables RELACIONES HORIZONTALES Barranquilla / Bases comparables

	Promedios				Porcentaje de cambio			
	1997	2005	2011	2017	05-97	11-05	17-11	17-97
Solidaridad horizontal	9,58	13,05	12,91	11,71	36%	-1%	-9%	22%
Agente externo (-)	-0,98	-0,24	-1,30	2,07	76%	-449%	259%	311%
Act. sociales trabajo	4,60	5,28	3,54	4,32	15%	-33%	22%	-6%
Act. Sociales vecinos	5,68	4,51	4,36	4,70	-21%	-3%	8%	-17%
Solución horizontal a PC	2,88	4,11	3,46	3,96	43%	-16%	14%	38%
RELACIONES HORIZONTALES	23,72	27,19	25,58	22,62	15%	-6%	-12%	-5%

Tabla 7. Cambios promedios variables RELACIONES HORIZONTALES Barranquilla / Bases comparables

La *Solidaridad en las relaciones horizontales* cayó 9% en Barranquilla en el último periodo, mientras que a nivel nacional aumentó 47% (Figura 9 a). Las mayores caídas se presentaron en *ayuda compadres* y *ayuda de vecinos*; también pérdida de *ayuda compadres*, que muestra una evolución en la familia a solo la familia más formal, no extendida o creada (Figura 9 b, Tabla 8).

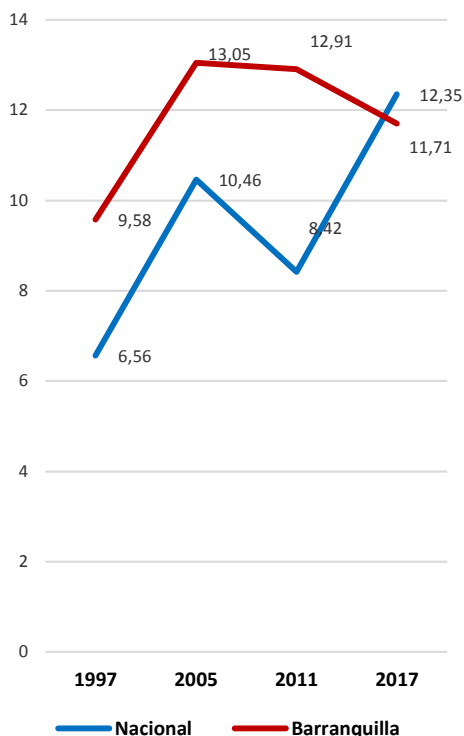


Figura 9 (a). Cambios promedio
Solidaridad en las relaciones horizontales
Nacional y Barranquilla / Bases comparables

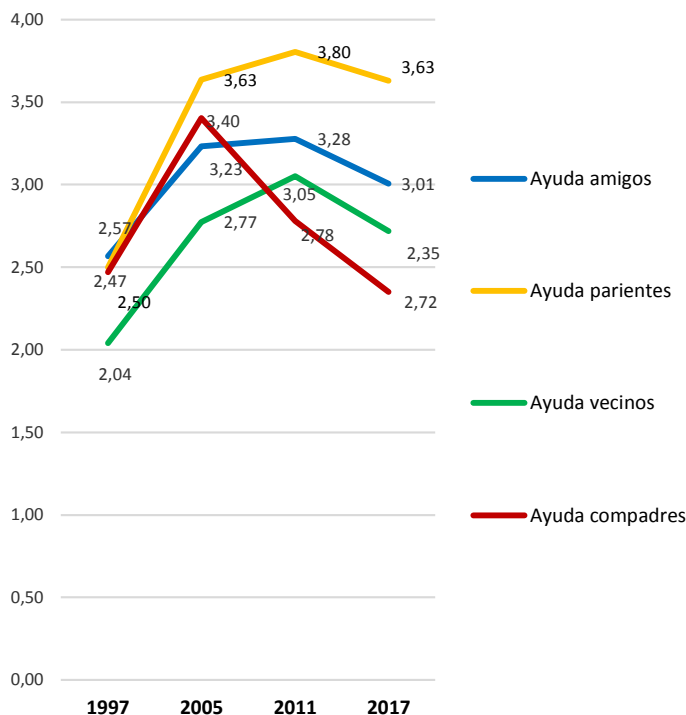


Figura 9(b). Cambios promedios ítems
Solidaridad en las relaciones horizontales
Barranquilla / Bases comparables

	Promedios				Porcentaje de cambio			
	1997	2005	2011	2017	05-97	11-05	17-11	17-97
Ayuda amigos	2,57	3,23	3,28	3,01	26%	1%	-8%	17%
Ayuda parientes	2,50	3,63	3,80	3,63	45%	5%	-5%	45%
Ayuda vecinos	2,04	2,77	3,05	2,72	36%	10%	-11%	33%
Ayuda compadres	2,47	3,40	2,78	2,35	38%	-18%	-15%	-5%
Solidaridad horizontal	9,58	13,05	12,91	11,71	36%	-1%	-9%	22%

Tabla 8. Cambios promedios ítems
Solidaridad en las relaciones horizontales
Barranquilla / Bases comparables

La necesidad de recurrir a un *Agente externo* para solucionar los problemas comunes, aumentó en la ciudad en el último periodo, pero menos de lo que creció en el país (*Figura 10 a*). Gran aumento de “*es indispensable que intervenga alguna entidad externa para resolver las diferencias*” y PC: “*si alguien de mayor posición no interviene uno no puedo coordinarse para resolverlos*” (*Figura 10 b*, *Tabla 9*).

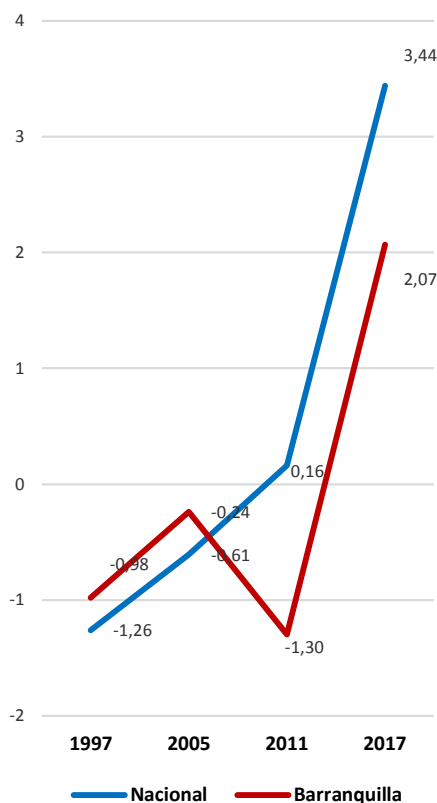


Figura 10 (a). Cambios promedio Agente externo Nacional y Barranquilla / Bases comparables

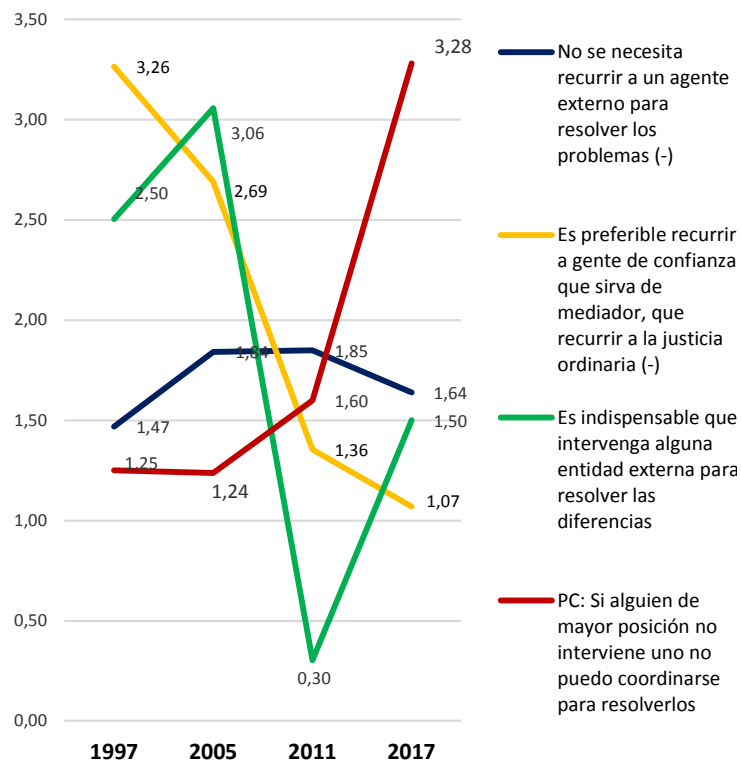


Figura 10 (b). Cambios promedios ítems Agente externo Barranquilla / Bases comparables

Barranquilla	Promedios				Porcentaje de cambio			
	1997	2005	2011	2017	05-97	11-05	17-11	17-97
No se necesita recurrir a un agente externo para resolver los problemas (-)	1,47	1,84	1,85	1,64	25%	0%	-11%	12%
Es preferible recurrir a gente de confianza que sirva de mediador, que recurrir a la justicia ordinaria (-)	3,26	2,69	1,36	1,07	-18%	-50%	-21%	-67%
Es indispensable que intervenga alguna entidad externa para resolver las diferencias	2,50	3,06	0,30	1,50	22%	-90%	393%	-40%
PC: Si alguien de mayor posición no interviene uno no puedo coordinarse para resolverlos	1,25	1,24	1,60	3,28	-1%	29%	105%	162%
AGENTE EXTERNO	-0,98	-0,24	-1,30	2,07	76%	-449%	259%	311%

Tabla 9. Cambios promedios ítems Agente externo Barranquilla / Bases comparables

Respecto a la forma de solucionar los problemas colectivos, en Barraquilla, entre 2011 y 2017 los mayores aumentos se presentaron en “si alguien de mayor posición no interviene uno no puedo coordinarse para resolverlos” y “uno mejor busca una palanca para que los resuelva”. También hay aumentos importantes en “se nombra un representa de la comunidad para que ayude a resolverlos” y en “los podemos resolver entre todos los miembros de la comunidad”. Caída de “uno los puede resolver cada uno por su lado” (Figura 11, Tabla 10).

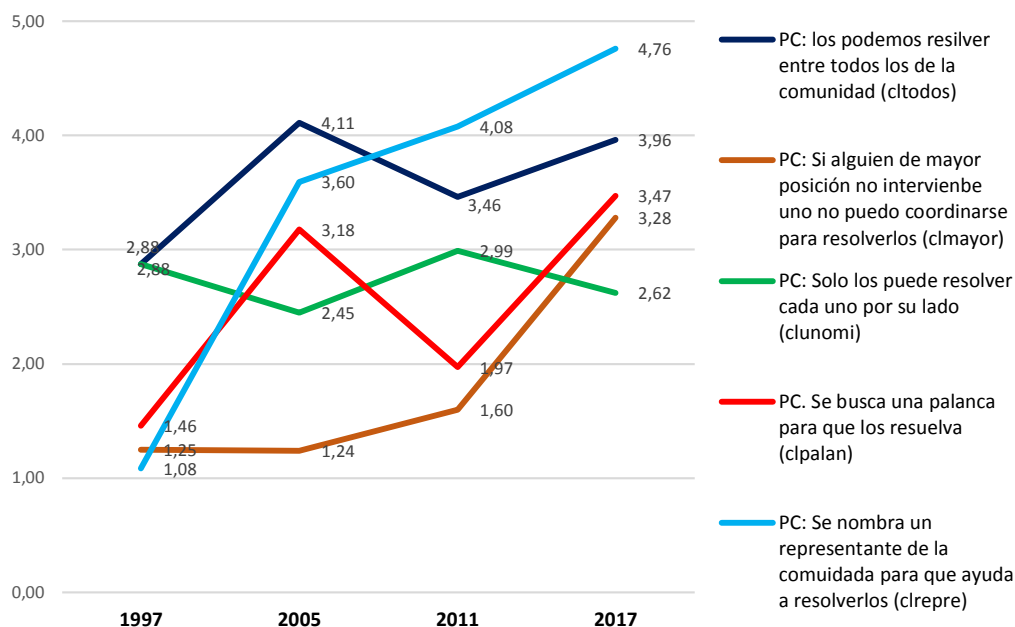


Figura 11. Solución a problemas colectivos
Barranquilla / Bases comparables

		Promedios				Porcentaje de cambio			
		1997	2005	2011	2017	05-97	11-05	17-11	17-97
RELACIONES HORIZONTALES	PC: los podemos resolver entre todos los de la comunidad (cltodos)	2,88	4,11	3,46	3,96	43%	-16%	14%	38%
	PC: Si alguien de mayor posición no interviene uno no puedo coordinarse para resolverlos (clmayor)	1,25	1,24	1,60	3,28	-1%	29%	105%	162%
ARTICULACIÓN VERTICAL	PC: Solo los puede resolver cada uno por su lado (clunomi)	2,88	2,45	2,99	2,62	-15%	22%	-12%	-9%
	PC: Se busca una palanca para que los resuelva (clpalan)	1,46	3,18	1,97	3,47	118%	-38%	76%	138%
	PC: Se nombra un representante de la comunidad para que ayude a resolverlos (clrepre)	1,08	3,60	4,08	4,76	232%	13%	17%	339%

Tabla 10. Cambio de promedio Solución a problemas colectivos
Barranquilla / Bases comparables

VII. Resultados Kcívico

En 1997 Barranquilla tenía un nivel mucho más bajo que el nacional en *Kcívico*, pero para 2005 el factor aumentó en la ciudad, mientras que nacionalmente cayó. Para 2011 *Kcívico* tuvo una fuerte caída y para 2017 una gran recuperación alcanzando un nivel alto (después de Cali y Cartagena) y muy superior al nacional.

7.1. Participación Cívica

La *Participación Cívica* en Barraquilla registró un gran aumento en el último periodo (116%), un incremento mucho mayor que el del país que registra 21% y por primera vez quedó más alta que el país (Figura 12 a). Entre 2011 y 2017 en la ciudad se dio un gran aumento de *Pertenencia a OV*

seculares y de Trabajo voluntario. También hubo aumentos importantes en *Actividades cívicas* y *Actividades locales* (Figura 12 b, Tabla 11)

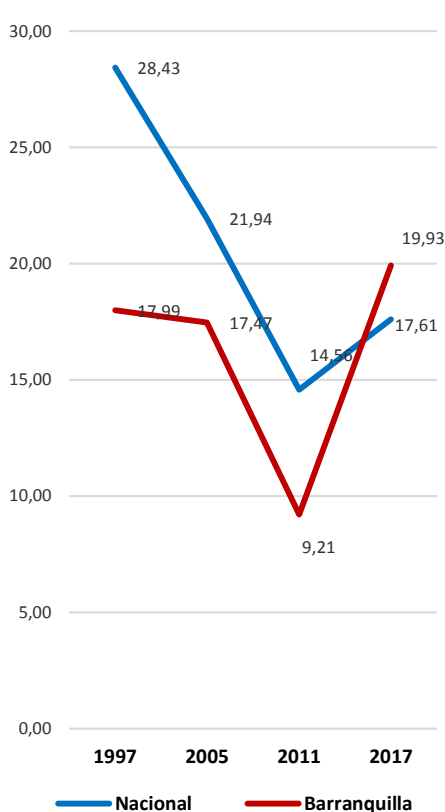


Figura 11 (a). Cambios promedio PARTICIPACIÓN CÍVICA Nacional y Barranquilla / Bases comparables

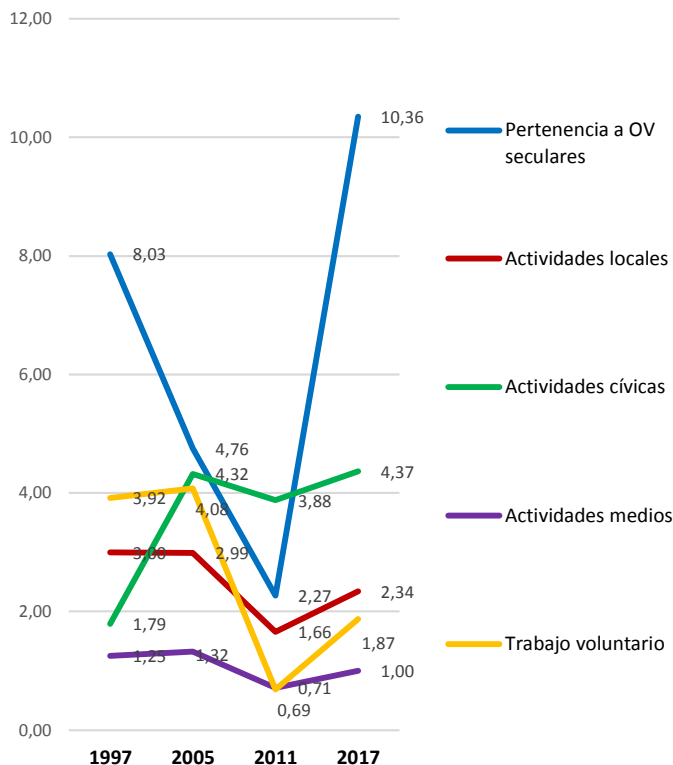


Figura 12 (b). Cambios promedios variables PARTICIPACIÓN CÍVICA Barranquilla / Bases comparables

	Promedios				Porcentaje de cambio			
	1997	2005	2011	2017	05-97	11-05	17-11	17-97
Pertenencia a OV seculares	8,03	4,76	2,27	10,36	-41%	-52%	356%	29%
Actividades locales	3,00	2,99	1,66	2,34	0%	-45%	41%	-22%
Actividades cívicas	1,79	4,32	3,88	4,37	141%	-10%	13%	144%
Actividades medios	1,25	1,32	0,71	1,00	6%	-46%	40%	-20%
Trabajo voluntario	3,92	4,08	0,69	1,87	4%	-83%	173%	-52%
PARTICIPACIÓN CÍVICA	17,99	17,47	9,21	19,93	-3%	-47%	116%	11%

Tabla 11. Cambios promedios variables PARTICIPACIÓN CÍVICA Barranquilla / Bases comparables

En el último periodo la *Pertenencia a organizaciones voluntarias seculares* tuvo un gran aumento en la ciudad (Figura 13 a), mucho mayor a la activación que se dio en el país en este sentido. Los mayores aumentos se dieron en organizaciones *étnicas, agrarias, sindicatos, seguridad y vigilancia, cooperativas y ecológicas*, que en 2011 tenían los niveles mínimos. También hubo pérdidas de membresía en organizaciones de *caridad o humanitarias, educación y deportivas* en el periodo total de los 20 años (Figura 13 b, Tabla 12).

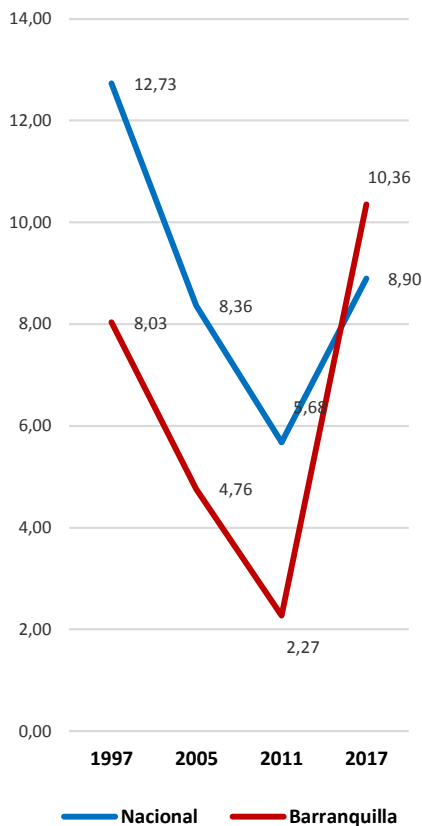


Figura 13 (a). Cambios promedio Pertenencia a OV seculares Nacional y Barranquilla / Bases comparables

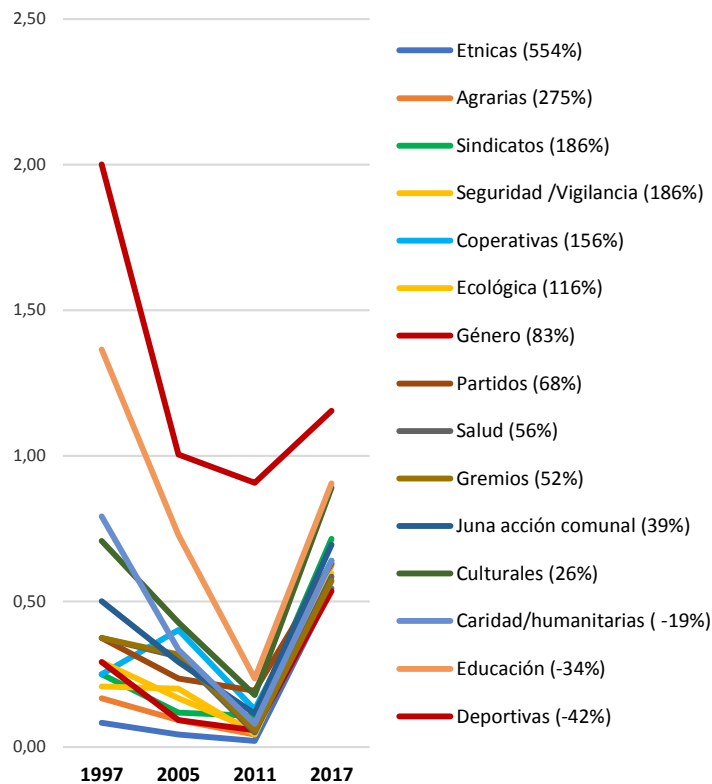


Figura 13 (b). Cambios promedios ítems Pertenencia a OV seculares Barranquilla / Bases comparables

	Promedios				Porcentaje de cambio			
	1997	2005	2011	2017	05-97	11-05	17-11	17-97
Étnicas (554%)	0,08	0,04	0,02	0,55	-50%	-49%	2443%	554%
Agrarias (275%)	0,17	0,09	0,04	0,63	-45%	-53%	1358%	275%
Sindicatos (186%)	0,25	0,12	0,11	0,72	-53%	-8%	567%	186%
Seguridad /Vigilancia (186%)	0,21	0,20	0,04	0,60	-4%	-79%	1288%	186%
Cooperativas (156%)	0,25	0,40	0,13	0,64	61%	-68%	398%	156%
Ecológica (116%)	0,29	0,17	0,06	0,63	-43%	-66%	1003%	116%
Género (83%)	0,29	0,09	0,06	0,54	-68%	-38%	836%	83%
Partidos (68%)	0,38	0,23	0,19	0,63	-38%	-18%	227%	68%
Salud (56%)	0,38	0,31	0,05	0,59	-18%	-84%	1070%	56%
Gremios (52%)	0,38	0,32	0,06	0,57	-15%	-82%	898%	52%
Junta acción comunal (39%)	0,50	0,29	0,11	0,70	-41%	-61%	508%	39%
Culturales (26%)	0,71	0,43	0,18	0,89	-40%	-58%	398%	26%
Caridad/humanitarias (-19%)	0,79	0,33	0,08	0,64	-58%	-77%	715%	-19%
Educación (-34%)	1,37	0,73	0,24	0,91	-47%	-68%	284%	-34%
Deportivas (-42%)	2,00	1,00	0,91	1,16	-50%	-10%	27%	-42%

Tabla 12. Cambios promedios ítems Pertenencia a OV seculares Barranquilla / Bases comparables

Al desagregar la *Pertenencia a organizaciones voluntarias seculares* de los barranquilleros, y examinar el cambio en el porcentaje de miembros activos organizaciones entre 2011 y 2017, se pudo determinar que ese gran crecimiento en membresía a las organizaciones voluntarias seculares se dio en membresía no activa, el mismo fenómeno que ocurrió nacionalmente, incluso en 2017 la mayoría de organizaciones registraron el mínimo de miembros activos en la ciudad (Tabla 13).

Org. voluntaria	BARCAS 2011				BARCAS 2017				Diferencias 17-11	
	No miembro	Miembro no activo	Miembro activo	Sumatoria miembros activos y no activos	No miembro	Miembro no activo	Miembro activo	Sumatoria miembros activos y no activos	Miembro no activo	Miembro activo
Agraria	99%	0%	0%	1%	88%	11%	1%	12%	11%	1%
Educativa	97%	1%	2%	3%	85%	12%	3%	15%	11%	1%
Cultural	97%	2%	1%	3%	85%	12%	3%	15%	11%	2%
Sindicato	98%	1%	1%	2%	87%	11%	2%	13%	10%	1%
Ecológica	99%	1%	0%	1%	88%	11%	1%	12%	10%	1%
Junta de acción comunal	98%	1%	1%	2%	88%	11%	1%	13%	10%	1%
Seguridad/ vigilancia	99%	1%	0%	1%	89%	10%	1%	11%	10%	1%
Gremio	99%	1%	0%	1%	89%	10%	1%	11%	10%	0%
Cooperativa	98%	1%	1%	2%	88%	11%	1%	12%	9%	0%
Género	99%	0%	0%	1%	90%	10%	1%	10%	9%	0%
Salud	99%	1%	0%	1%	89%	10%	1%	11%	9%	1%
Caridad /humanitarias	99%	1%	0%	1%	89%	10%	1%	12%	9%	1%
Etnia	100%	0%	0%	0%	90%	10%	1%	10%	9%	1%
Consumidores	99%	1%	0%	1%	88%	10%	2%	12%	9%	2%
Auto ayuda/ apoyo	99%	1%	0%	1%	89%	10%	1%	11%	9%	1%
Partido	97%	2%	1%	3%	88%	11%	1%	12%	8%	0%
Deportiva	88%	6%	6%	12%	82%	13%	5%	18%	7%	-1%
Victimas					90%	9%	1%	10%		

Tabla 13. Porcentaje de miembros activos y no activos en OV seculares 2011-2017/ Barraquilla

Respecto a las *Actividades locales* y *Actividades cívicas*, en Barraquilla, en el último periodo se registró un aumento de promedio de las *Actividades locales* de 40% y de las *Actividades cívicas* de 13% (Tabla 14). Entre las *Actividades locales*, la que registró el mayor aumento fue “haber asistido a una reunión pública de su localidad o de los asuntos de las instituciones educativas” (Figura 14).

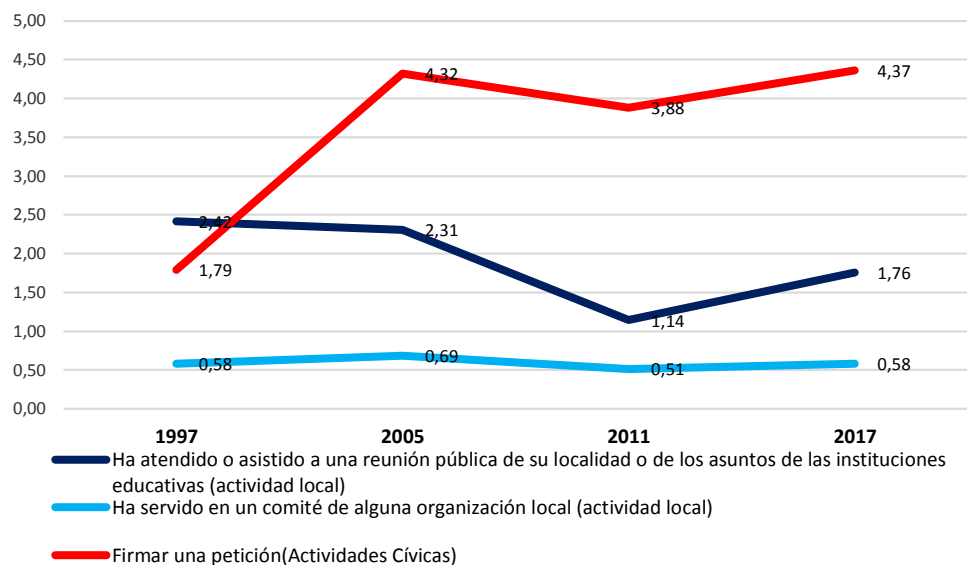


Figura 14. Cambios promedios variables Actividades locales y cívicas Barraquilla / Bases comparables

	Promedios				Porcentaje de cambio			
	1997	2005	2011	2017	05-97	11-05	17-11	17-97
Ha atendido o asistido a una reunión pública de su localidad o de los asuntos de las instituciones educativas (actividad local)	2,42	2,31	1,14	1,76	-5%	-50%	54%	-27%
Ha servido en un comité de alguna organización local (actividad local)	0,58	0,69	0,51	0,58	18%	-25%	13%	-1%
ACTIVIDADES LOCALES	3,00	2,99	1,66	2,34	0%	-45%	41%	-22%
ACTIVIDADES CIVICAS	1,79	4,32	3,88	4,37	141%	-10%	13%	144%

Tala 14. Cambios promedios variables Actividades locales y cívicas
Barranquilla / Bases comparables

Respecto al *Trabajo voluntario*, entre 2011 y 2017 en Barranquilla se registró un aumento importante, que pasó de 7% de las personas que reportaron hacer *Trabajo voluntario* a 19% en 2017. Aunque el aumento en Barranquilla fue mayor que el que se dio a nivel nacional, la ciudad quedó por debajo del nivel del país que es de 25% de personas que hacen *Trabajo voluntario* (Figura 15).

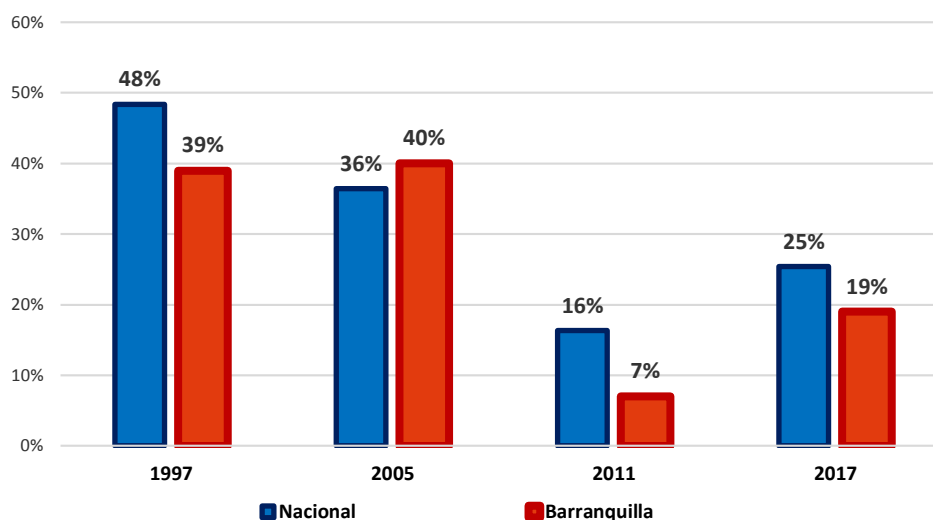


Figura 15. Porcentaje de personas que hacen Trabajo voluntario
Barranquilla / Bases comparables

7.2. Articulación Vertical

Entre 2011 y 2017 en Barranquilla, el promedio de *Articulación Vertical* no tuvo cambios, mientras que a nivel nacional cayó su promedio 26%, sin embargo, quedó más alto el promedio de la ciudad que el del país (Figura 16 a). Se destaca la gran caída de *Solución vertical a problemas colectivos* y el aumento de *Organizaciones que hacen mediación sindicatos* (Figura 16 b, Tabla 15).

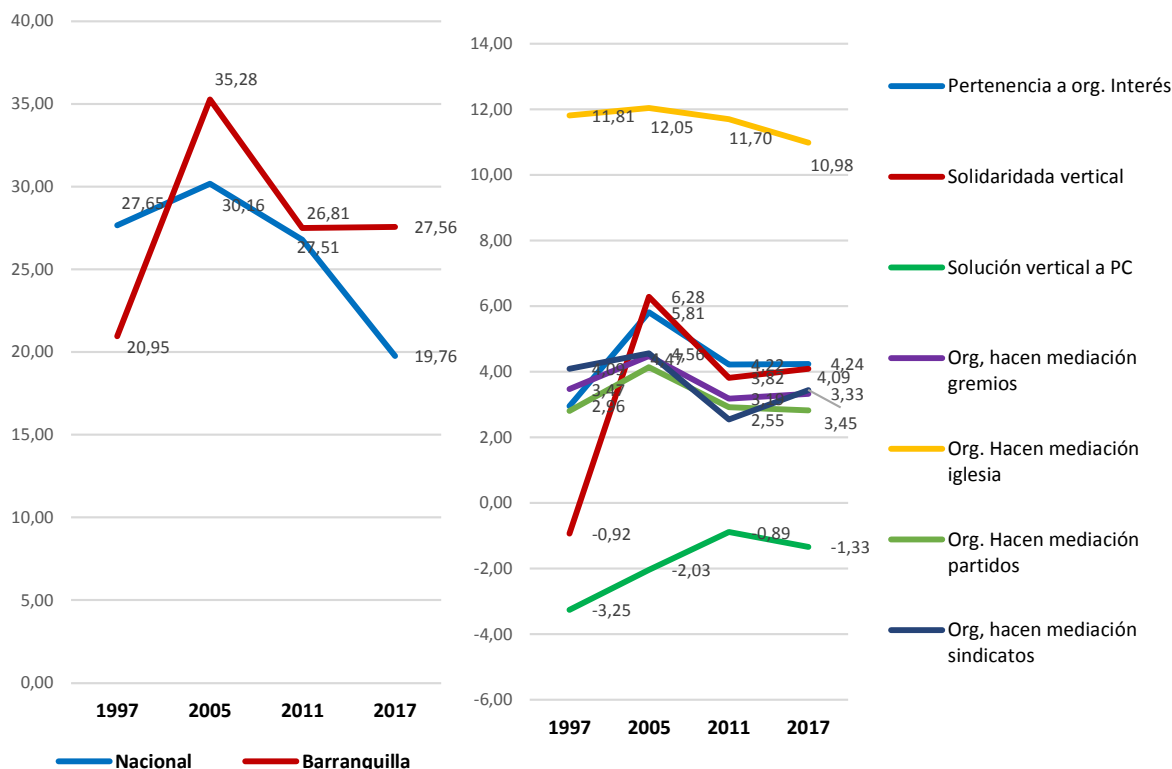


Figura 16 (a). Cambios promedio ARTICULACIÓN VERTICAL Nacional Barranquilla / Bases comparables

Figura 16 (b). Cambios promedios variables ARTICULACIÓN VERTICAL Barranquilla / Bases comparables

	Promedios				Porcentaje de cambio			
	1997	2005	2011	2017	05-97	11-05	17-11	17-97
Pertenencia a org. Interés	2,96	5,81	4,22	4,24	96%	-27%	0%	43%
Solidaridad vertical	-0,92	6,28	3,82	4,09	781%	-39%	7%	543%
Solución vertical a PC	-3,25	-2,03	-0,89	-1,33	37%	56%	-50%	59%
Org. hacen mediación gremios	3,47	4,47	3,19	3,33	29%	-29%	4%	-4%
Org. Hacen mediación iglesia	11,81	12,05	11,70	10,98	2%	-3%	-6%	-7%
Org. Hacen mediación partidos	2,80	4,14	2,92	2,82	48%	-30%	-3%	1%
Org. hacen mediación sindicatos	4,09	4,56	2,55	3,45	11%	-44%	35%	-16%
ARTICULACIÓN VERTICAL	20,95	35,28	27,51	27,56	68%	-22%	0%	32%

Tabla 15. Cambios promedios variables ARTICULACIÓN VERTICAL Barranquilla / Bases comparables

El promedio de *Solidaridad vertical* aumentó 7% en Barraquilla entre 2011 y 2017, mientras que en el país cayó 39% y el promedio de Barranquilla quedó mucho más alto que el nacional (*Figura 17 a*). Se destaca el gran aumento de *ayuda gremios* y *sindicatos*, aunque también aumentó la *ayuda de las palancas*. Por otra parte, cayó la *ayuda de la Iglesia* (*Figura 17 b, Tabla 16*).

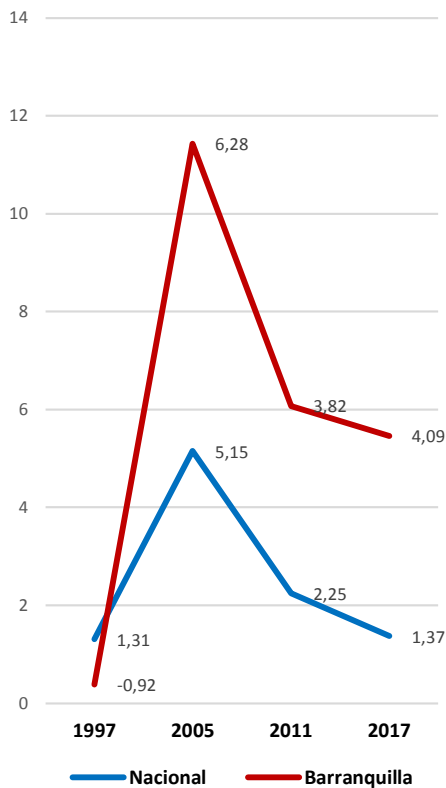


Figura 17 (a). Cambios promedio Solidaridad vertical Nacional Barranquilla / Bases comparables

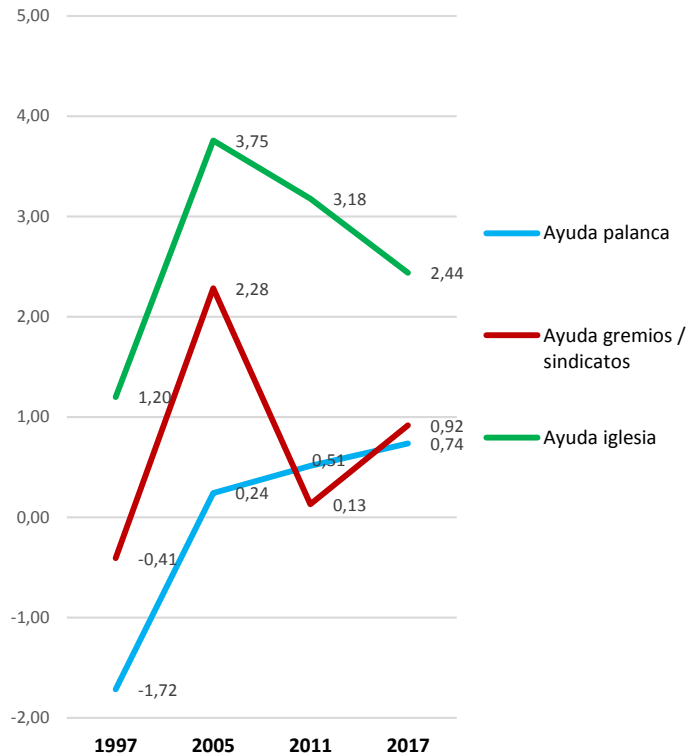


Figura 17 (b). Cambios promedios ítems Solidaridad vertical Barranquilla / Bases comparables

	Promedios				Porcentaje de cambio			
	1997	2005	2011	2017	05-97	11-05	17-11	17-97
Ayuda palanca	-1,72	0,24	0,51	0,74	114%	110%	43%	143%
Ayuda gremios / sindicatos	-0,41	2,28	0,13	0,92	661%	-94%	606%	325%
Ayuda iglesia	1,20	3,75	3,18	2,44	213%	-15%	-23%	103%
Solidaridad Vertical	-0,92	6,28	3,82	4,09	781%	-39%	7%	543%

Tabla 16. Cambios promedios ítems Solidaridad vertical Barranquilla / Bases comparables

Respecto a las *Organizaciones que hacen mediación*, entre 2011 y 2017 en Barraquilla el mayor aumento se presentó en *sindicatos*, en especial la pertenencia a estas organizaciones, aunque también hubo un aumento, pero más leve en la *confianza*. También se registró un leve aumento de *gremios*, con caída en *confianza* y gran aumento en pertenencia a estas organizaciones. Caída de *Iglesia*, tanto en *confianza* como en *membresía*, y en *partidos*, pérdida de *confianza*, pero aumentó en *membresía* (Figura 18, Tabla 17).

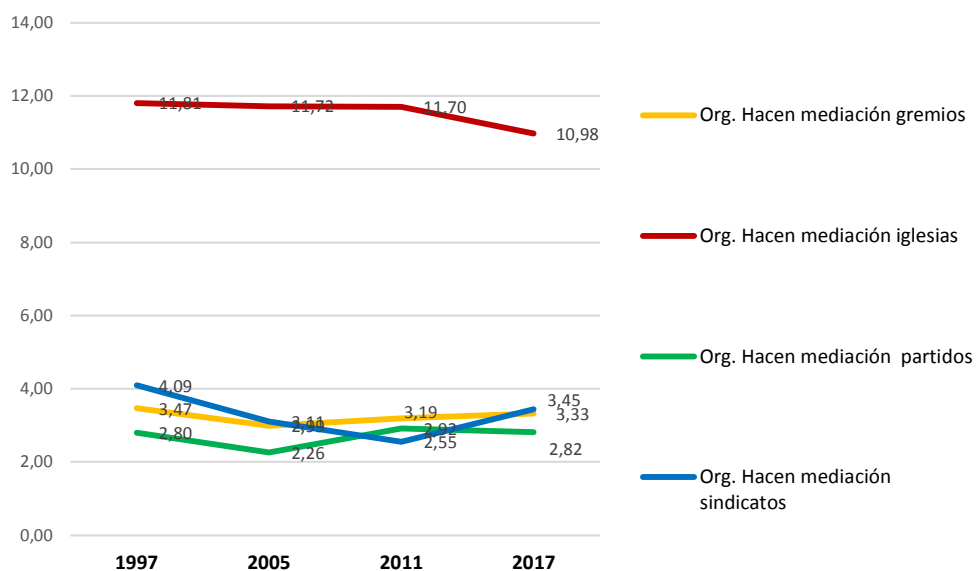


Figura 18. Cambios promedios Org. hacen articulación vertical Barranquilla / Bases comparables

	Promedios				Porcentaje de cambio			
	1997	2005	2011	2017	05-97	11-05	17-11	17-97
cf gremios	3,09	2,67	3,13	2,76	-14%	17%	-12%	-11%
ov gremios	0,38	0,32	0,06	0,57	-15%	-82%	898%	52%
Org. Hacen mediación gremios	3,47	2,99	3,19	3,33	-14%	7%	4%	-4%
cf iglesia	7,39	7,76	7,69	7,23	5%	-1%	-6%	-2%
ov religiosas	4,42	3,96	4,01	3,75	-10%	1%	-6%	-15%
Org. Hacen mediación iglesias	11,81	11,72	11,70	10,98	-1%	0%	-6%	-7%
cf partidos	2,43	2,02	2,72	2,19	-17%	35%	-20%	-10%
ov partidos	0,38	0,23	0,19	0,63	-38%	-18%	227%	68%
Org. Hacen mediación partidos	2,80	2,26	2,92	2,82	-19%	29%	-3%	1%
cf sindicatos	3,84	2,99	2,44	2,73	-22%	-18%	12%	-29%
ov sindicatos	0,25	0,12	0,11	0,72	-53%	-8%	567%	186%
Org. Hacen mediación sindicatos	4,09	3,11	2,55	3,45	-24%	-18%	35%	-16%

Tabla 17. Cambios promedios Org. hacen articulación vertical Barranquilla / Bases comparables

VIII. Resultados de Confíe

En 1997 *Confíe* en Barranquilla partió de un nivel muy cercano al nivel nacional, para 2005 el factor aumentó y se mantuvo estable hasta 2011, mientras que nacionalmente cayó. Para 2017 el factor se desplomó en la ciudad, igual que en el resto del país, pero el nivel de Barranquilla quedó muy superior al nacional.

8.1. Confianza Institucional

Entre 2011 y 2017 en la ciudad la dimensión cayó 18%, mientras que a nivel nacional la caída fue mucho más fuerte (30%), y la *Confianza Institucional* quedó con un promedio más alto en Barranquilla que en el país (*Figura 19 a*). Las mayores caídas se presentaron en *confianza en el gobierno nacional*, en el *sistema legal*, en el *sistema educativo* y en la *Policía*. En los 20 años las

pérdidas más fuertes se presentaron en *confianza en la educación, fiscalía y el sistema legal* (Figura 19 b, Tabla 18).

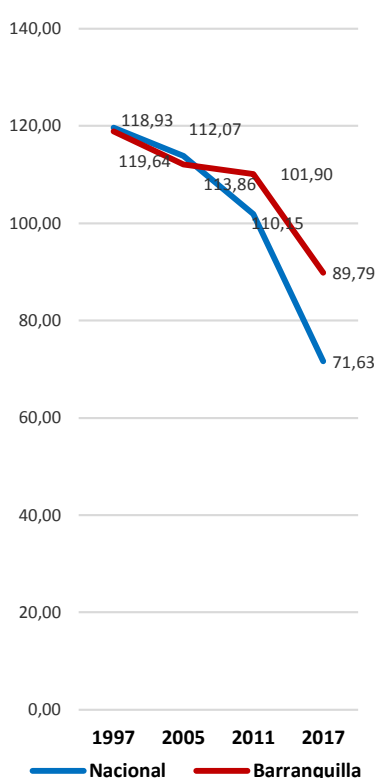


Figura 19 (a). Cambios promedio CONFIANZA INSTITUCIONAL Nacional Barranquilla / Bases comparables

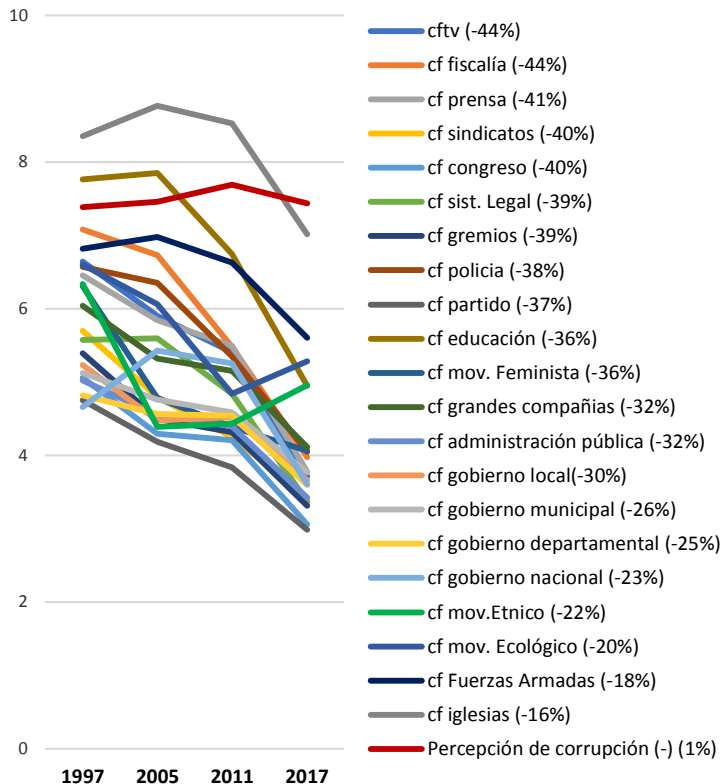


Figura 19 (b). Cambios promedios ítems CONFIANZA INSTITUCIONAL Barranquilla / Bases comparables

Barranquilla	Promedios				Porcentajes de cambio			
	1997	2005	2011	2017	05-97	11-05	17-11	17-97
cf educación (-48%)	7,68	7,55	6,17	4,03	-2%	-18%	-35%	-48%
cf fiscalía (-47%)	5,65	4,97	3,85	2,97	-12%	-23%	-23%	-47%
cf sist. Legal (-47%)	4,00	3,71	3,52	2,13	-7%	-5%	-39%	-47%
cf tv (-42%)	6,13	5,10	3,54	3,54	-17%	-31%	0%	-42%
cf mov. Feminista (-39%)	4,98	4,22	3,41	3,04	-15%	-19%	-11%	-39%
cf prensa (-38%)	5,55	4,92	3,46	3,46	-11%	-30%	0%	-38%
cf mov. Étnico (-37%)	4,77	3,93	2,53	3,01	-18%	-36%	19%	-37%
cf movimiento ecológico (-37%)	5,27	5,13	3,55	3,34	-3%	-31%	-6%	-37%
cf grandes compañías (-32%)	4,50	4,79	3,80	3,06	6%	-21%	-19%	-32%
cf gobierno nacional (-29%)	3,74	4,18	4,62	2,64	12%	10%	-43%	-29%
cf sindicatos (-29%)	3,84	2,99	2,44	2,73	-22%	-18%	12%	-29%
cf congreso (-27%)	3,15	2,77	2,99	2,30	-12%	8%	-23%	-27%
cf policía (-27%)	4,28	4,64	4,67	3,15	8%	1%	-33%	-27%
cf admón. pública (-26%)	3,45	2,89	3,32	2,55	-16%	15%	-23%	-26%
cf fuerzas armadas (-26%)	6,08	5,75	4,85	4,52	-6%	-16%	-7%	-26%
cf gobierno departamental (-15%)	3,73	3,85	4,46	3,19	3%	16%	-29%	-15%
cf gremios (-11%)	3,09	2,67	3,13	2,76	-14%	17%	-12%	-11%
cf partido (-10%)	2,43	2,02	2,72	2,19	-17%	35%	-20%	-10%
cf gobierno local (-8%)	3,91	3,75	5,06	3,59	-4%	35%	-29%	-8%
cf gobierno municipal (-3%)	3,88	3,93	5,19	3,76	2%	32%	-28%	-3%
cf iglesia (-2%)	7,39	6,99	7,69	7,23	-5%	10%	-6%	-2%
Percepción de corrupción (6%)	7,22	7,35	6,69	7,66	2%	-9%	15%	6%

Tabla 18. Cambios promedios ítems CONFIANZA INSTITUCIONAL / Barranquilla / Bases comparables

8.2. Control Social

Entre 2011 y 2017 en Barraquilla el promedio de *Control Social* tuvo una caída de 7%, mientras que a nivel nacional cayó mucho más (26%) y el promedio de la ciudad quedó más alto que el país (*Figura 20 a*). La caída de *Control Social* en la ciudad estuvo marcada por la pérdida de *Confianza en instituciones que controlan el Estado*. Además, hubo aumentos en *Accountability* y en *Mecanismo de control social* (*Figura 20 b, Tabla 19*).

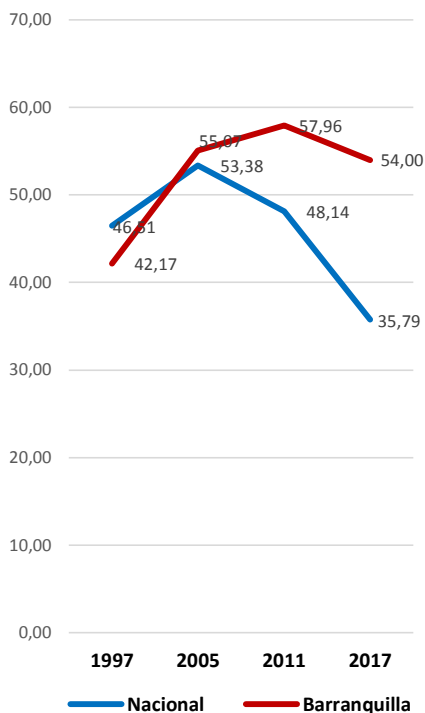


Figura 20 (a). Cambios promedio CONTROL SOCIAL
Nacional Barraquilla / Bases comparables

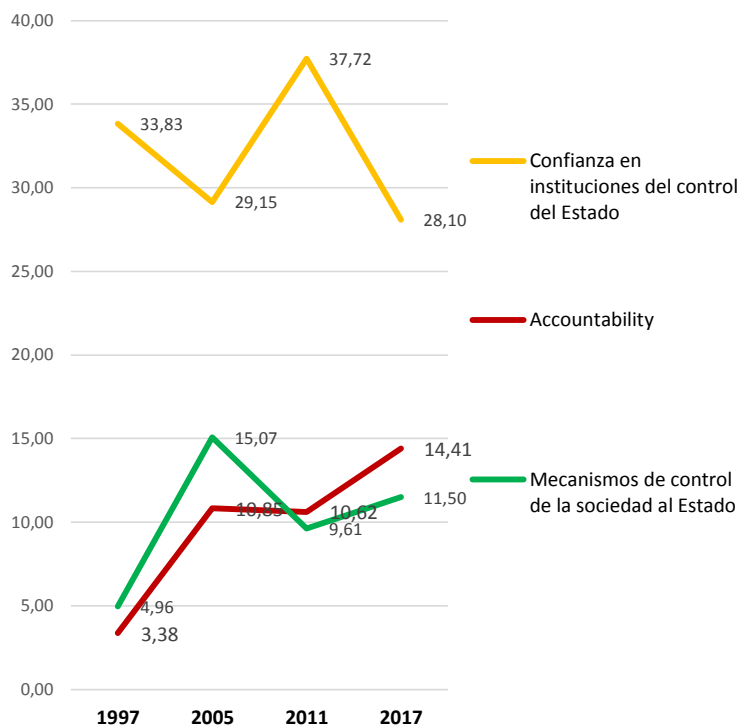


Figura 20 (b). Cambios promedios variables CONTROL SOCIAL
Barranquilla / Bases comparables

	Promedios				Porcentaje de cambio			
	1997	2005	2011	2017	05-97	11-05	17-11	17-97
Confianza en instituciones del control del Estado	33,83	29,15	37,72	28,10	-14%	29%	-26%	-17%
Accountability	3,38	10,85	10,62	14,41	221%	-2%	36%	327%
Mecanismos de control de la sociedad al Estado	4,96	15,07	9,61	11,50	204%	-36%	20%	132%
CONTROL SOCIAL	42,17	55,07	57,96	54,00	31%	5%	-7%	28%

Tabla 19. Cambios promedios variables CONTROL SOCIAL
Barranquilla / Bases comparables

Entre 2011 y 2017 el promedio de *Accountability* en Barraquilla registró un aumento de 36%, mientras que a nivel nacional cayó 12% (*Figura 21 a*). Los mayores aumentos se presentaron en *revocatoria del mandato* y *razón de voto programa* (*Figura 21 b, Tabla 20*).

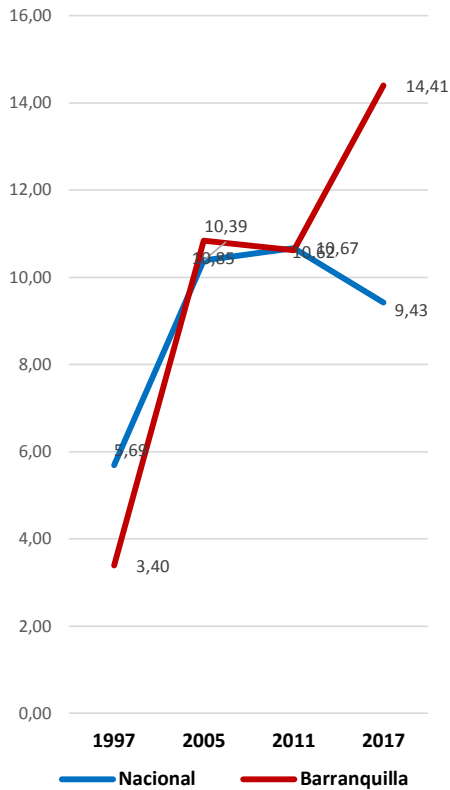


Figura 21 (a). Cambios promedio Accountability Nacional Barranquilla / Bases comparables

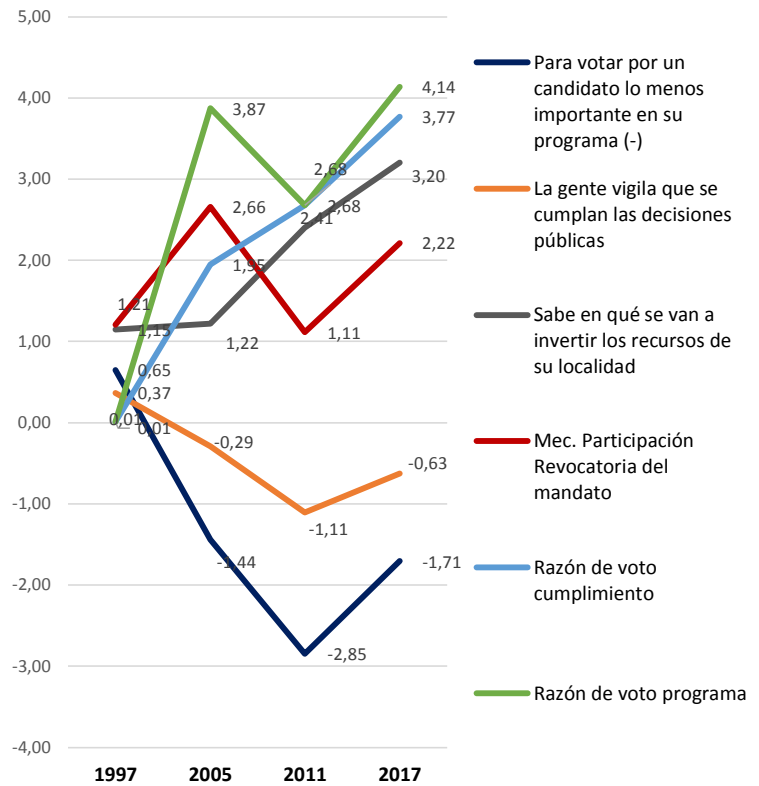


Figura 21 (b). Cambios promedios ítems Accountability Barranquilla / Bases comparables

	Promedios				Porcentajes de cambio			
	1997	2005	2011	2017	05-97	11-05	17-11	17-97
Para votar por un candidato lo menos importante en su programa (-)	0,65	-1,44	-2,85	-1,71	-321%	-98%	40%	-362%
La gente vigila que se cumplan las decisiones públicas	0,37	-0,29	-1,11	-0,63	-180%	-279%	44%	-270%
Sabe en qué se van a invertir los recursos de su localidad	1,15	1,22	2,41	3,20	6%	97%	33%	178%
Mec. Participación Revocatoria del mandato	1,21	2,66	1,11	2,22	120%	-58%	99%	83%
Razón de voto cumplimiento	0,01	1,95	2,68	3,77	19382%	37%	41%	37600%
Razón de voto programa	0,01	3,87	2,68	4,14	38612%	-31%	55%	41300%
ACCOUNTABILITY	3,40	10,85	10,62	14,41	219%	-2%	36%	324%

Tabla 20. Cambios promedios ítems Accountability Barranquilla / Bases comparables

8.3. Participación Política

Entre 2011 y 2017 el promedio de *Participación Política* en la ciudad aumentó 14%, mientras que a nivel nacional cayó un 31%, y el promedio de Barranquilla quedó muy superior al del país (Figura 22 a). Se destaca el aumento de *Habilidades políticas*, *Votación* y *Actividades políticas* y la caída de *Eslabonamiento legislativo* (Figura 22 b, Tabla 21).

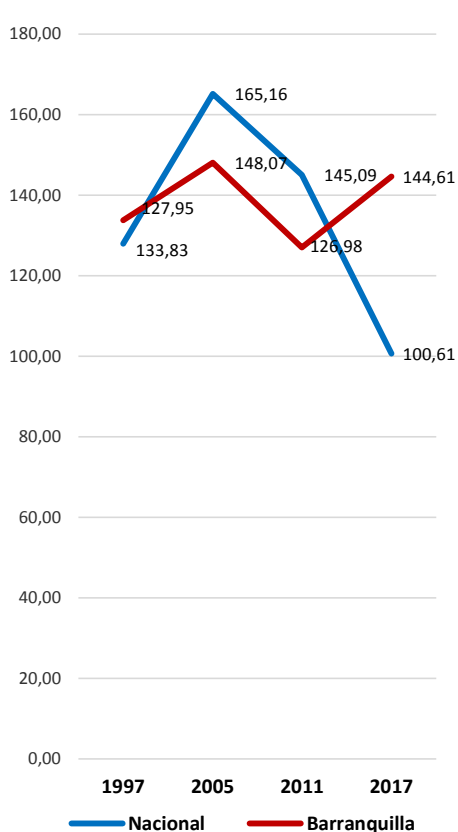


Figura 22 (a). Cambios promedio PARTICIPACIÓN POLITICA Nacional Barranquilla / Bases comparables

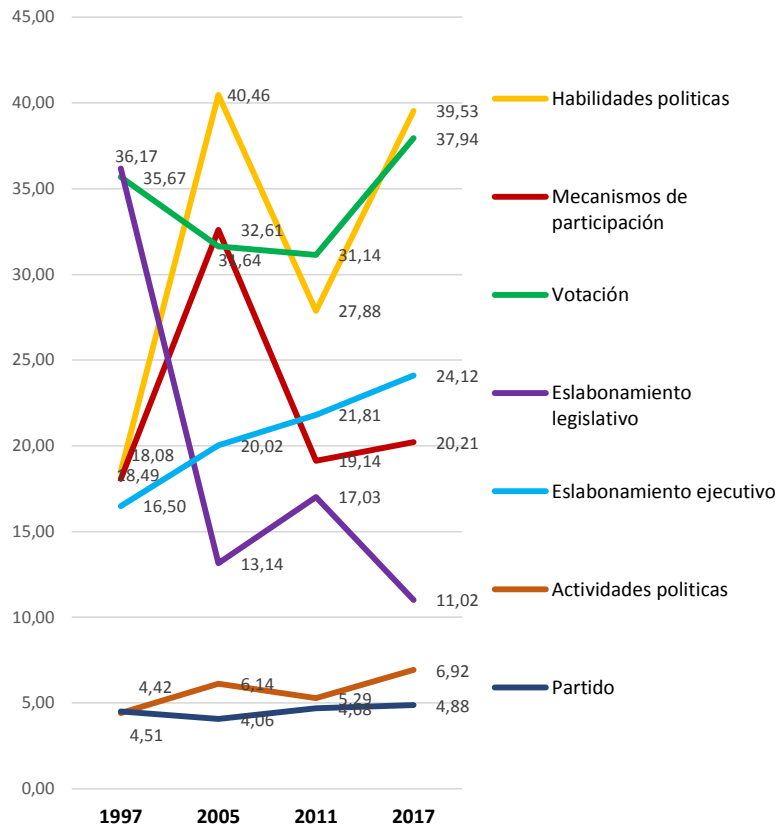


Figura 22 (b). Cambios promedios variables PARTICIPACIÓN POLITICA Barranquilla / Bases comparables

	Promedios				Porcentaje de cambio			
	1997	2005	2011	2017	05-97	11-05	17-11	17-97
Habilidades políticas	18,49	40,46	27,88	39,53	119%	-31%	42%	114%
Mecanismos de participación	18,08	32,61	19,14	20,21	80%	-41%	6%	12%
Votación	35,67	31,64	31,14	37,94	-11%	-2%	22%	6%
Eslabonamiento legislativo	36,17	13,14	17,03	11,02	-64%	30%	-35%	-70%
Eslabonamiento ejecutivo	16,50	20,02	21,81	24,12	21%	9%	11%	46%
Actividades políticas	4,42	6,14	5,29	6,92	39%	-14%	31%	57%
Partido	4,51	4,06	4,68	4,88	-10%	15%	4%	8%
PARTICIPACIÓN POLITICA	133,83	148,07	126,98	144,61	11%	-14%	14%	8%

Tabla 21. Cambios promedios variables PARTICIPACIÓN POLITICA Barranquilla / Bases comparables

Las *Habilidades políticas* en el último periodo en Barranquilla registraron un aumento de su promedio de 42% mientras que en el país hubo una caída de 12% (Figura 23 a). Se registraron grandes aumentos en la *capacidad para hacer explícitos los problemas y de premiar el liderazgo positivo*. Pérdidas en *capacidad para negociar y establecer acuerdos y de ejercer presión* (Figura 23 b, Tabla 22).

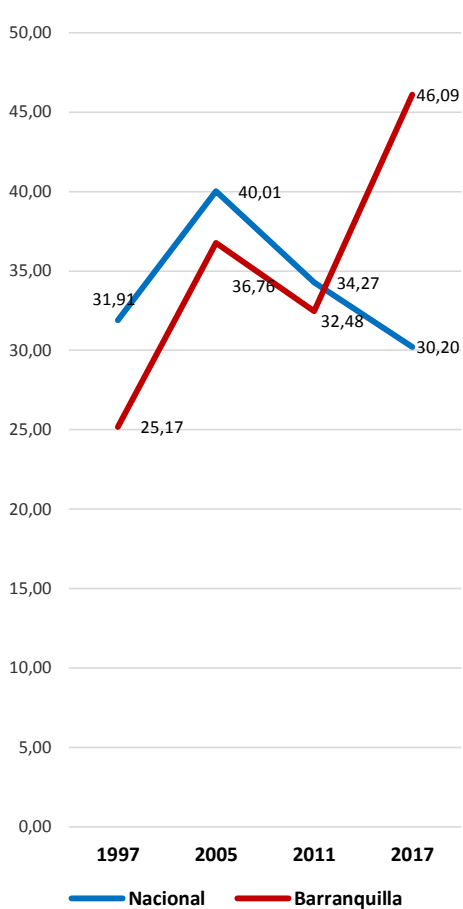


Figura 23 (a). Cambios promedio Habilidades políticas Nacional y Barranquilla / Bases comparables

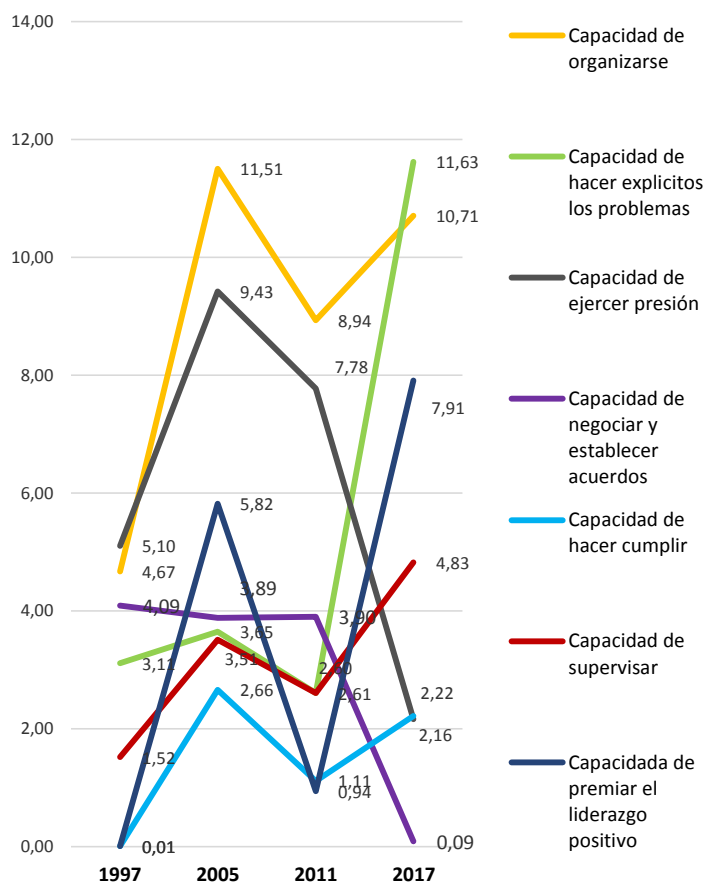


Figura 23 (b). Cambios promedios índices Habilidades políticas Barranquilla / Bases comparables

	Promedios				Porcentajes de cambio			
	1997	2005	2011	2017	05-97	11-05	17-11	17-97
Capacidad de organizarse	4,67	11,51	8,94	10,71	146%	-22%	20%	129%
Capacidad de hacer explícitos los problemas	3,11	3,65	2,60	11,63	17%	-29%	347%	274%
Capacidad de ejercer presión	5,10	9,43	7,78	2,16	85%	-18%	-72%	-58%
Capacidad de negociar y establecer acuerdos	4,09	3,89	3,90	0,09	-5%	0%	-98%	-98%
Capacidad de hacer cumplir	0,01	2,66	1,11	2,22	26489%	-58%	99%	22050%
Capacidad de supervisar	1,52	3,51	2,61	4,83	132%	-26%	85%	218%
Capacidad de premiar el liderazgo positivo	0,01	5,82	0,94	7,91	58094%	-84%	739%	79000%
HABILIDADES POLÍTICAS	18,51	40,46	27,88	39,53	119%	-31%	42%	114%

Tabla 22. Cambios promedios índices Habilidades políticas Barranquilla / Bases comparables

También el promedio de *Mecanismos de participación* aumentó en la ciudad 6% mientras que a nivel nacional cayó 14%, quedando el promedio de Barranquilla muy superior al del país (Figura 24 a). Los mayores aumentos se dieron en *revocatoria del mandato*, *consejos territoriales de planeación* y *consejos de desarrollo rural*, (aunque estos dos últimos quedan por debajo del promedio nacional) Pérdidas en los mecanismos individuales (*tutela* y *derecho de petición*) (Figura 24 b, Tabla 23).

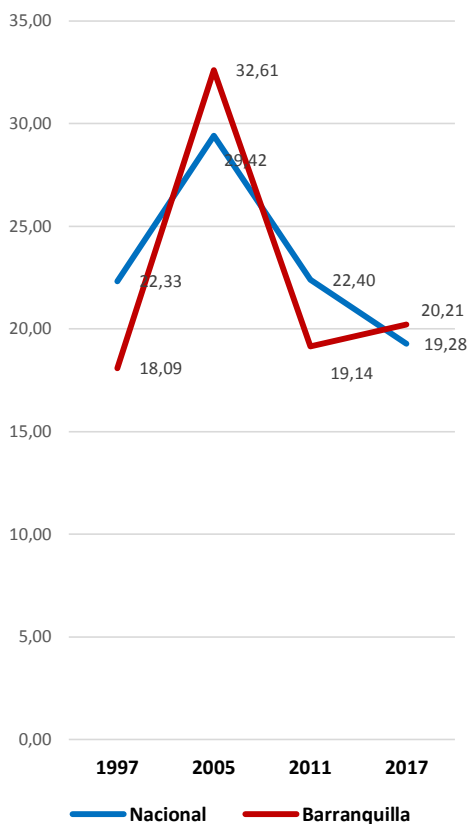


Figura 24 (a). Cambios promedio Mecanismos de participación Nacional y Barranquilla / Bases comparables

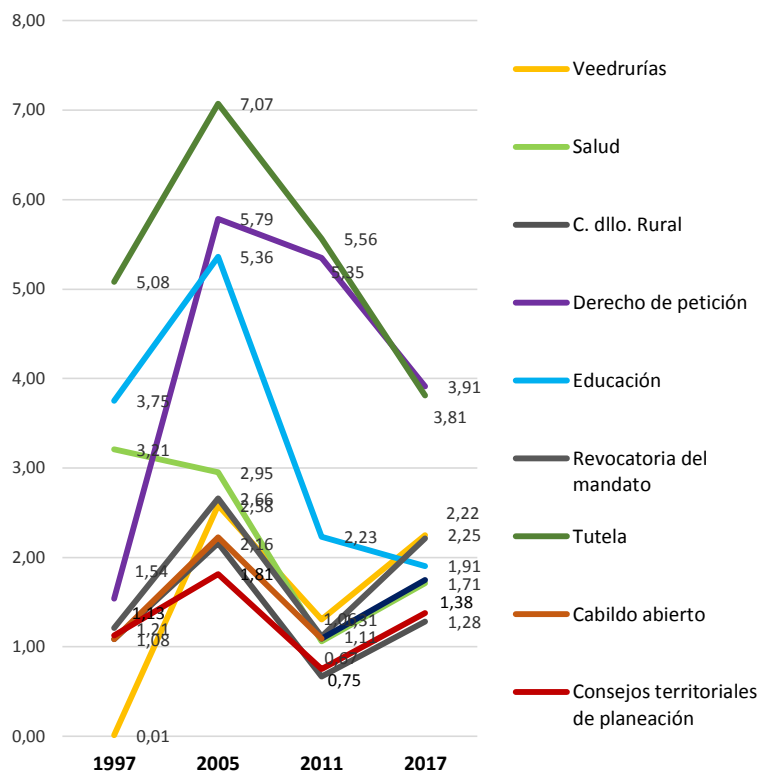


Figura 24 (b). Cambios promedios ítems Mecanismos de participación Barranquilla / Bases comparables

	Promedios				Porcentajes de cambio			
	1997	2005	2011	2017	05-97	11-05	17-11	17-97
Veedurías	0,01	2,58	1,31	2,25	25736%	-49%	72%	22400%
Salud	3,21	2,95	1,06	1,71	-8%	-64%	61%	-47%
Consejos dlo. Rural	1,08	2,16	0,67	1,28	99%	-69%	91%	18%
Derecho de petición	1,54	5,79	5,35	3,91	275%	-8%	-27%	154%
Educación	3,75	5,36	2,23	1,91	43%	-58%	-15%	-49%
Revocatoria del mandato	1,21	2,66	1,11	2,22	120%	-58%	99%	83%
Tutela	5,08	7,07	5,56	3,81	39%	-21%	-32%	-25%
Cabildo abierto	1,08	2,22	1,09	1,75	105%	-51%	60%	61%
Consejos territoriales de planeación	1,13	1,81	0,75	1,38	61%	-59%	84%	23%
MECANISMOS DE PARTICIPACIÓN	18,09	32,61	19,14	20,21	80%	-41%	6%	12%

Tabla 23. Cambios promedios ítems Mecanismos de participación Barranquilla / Bases comparables

El promedio de *Votación* aumentó en la ciudad 22% entre 2011 y 2017, mientras que nacionalmente cayó un 36%, y quedó mucho mayor en la ciudad que en el país (*Figura 25 a*). Todas las votaciones aumentaron y la que registró el mayor aumento fue votación para *JAL* (*Figura 25 b, Tabla 24*).

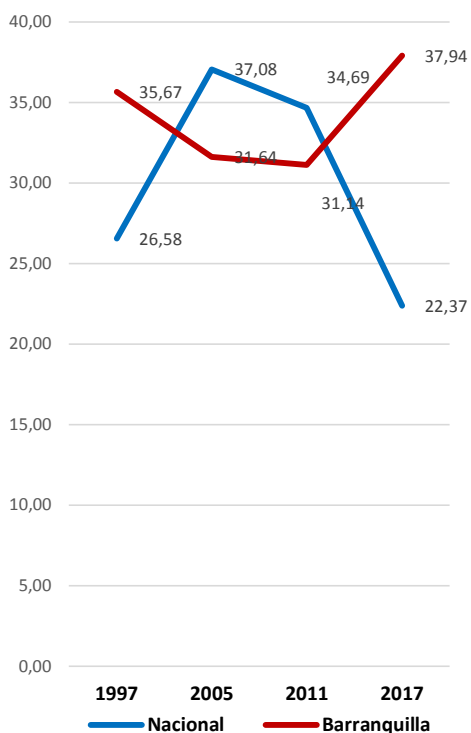


Figura 25 (a). Cambios promedio Votación Nacional y Barranquilla / Bases comparables

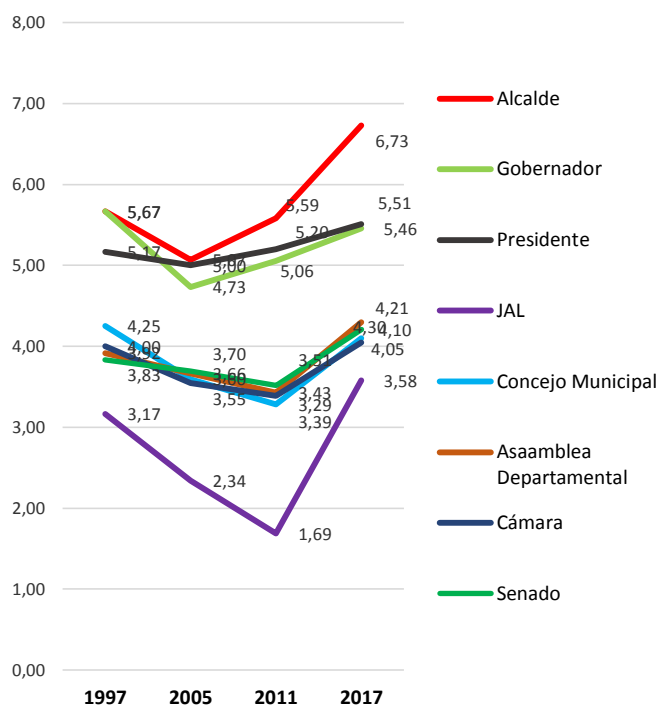


Figura 25 (b). Cambios promedios ítems Votación Barranquilla / Bases comparables

	Promedios				Porcentajes de cambio			
	1997	2005	2011	2017	05-97	11-05	17-11	17-97
Alcalde	5,67	5,07	5,59	6,73	-11%	10%	20%	19%
Gobernador	5,67	4,73	5,06	5,46	-16%	7%	8%	-4%
Presidente	5,17	5,00	5,20	5,51	-3%	4%	6%	7%
JAL	3,17	2,34	1,69	3,58	-26%	-28%	112%	13%
Concejo Municipal	4,25	3,60	3,29	4,10	-15%	-9%	25%	-4%
Asamblea Departamental	3,92	3,66	3,43	4,30	-6%	-6%	25%	10%
Cámara	4,00	3,55	3,39	4,05	-11%	-4%	20%	1%
Senado	3,83	3,70	3,51	4,21	-4%	-5%	20%	10%
VOTACIÓN	35,67	31,64	31,14	37,94	-11%	-2%	22%	6%

Tabla 24. Cambios promedios ítems Votación Barranquilla / Bases comparables

Respecto al *Eslabonamiento legislativo* en la ciudad, este cayó 35%, con una caída mucho menor que la nacional de 77% (Figura 26 a). Todos los eslabonamientos cayeron, con excepción de JAL que fue el único que aumentó y quedó con el promedio más alto de todos los eslabonamientos (Figura 26 b, Tabla 25).

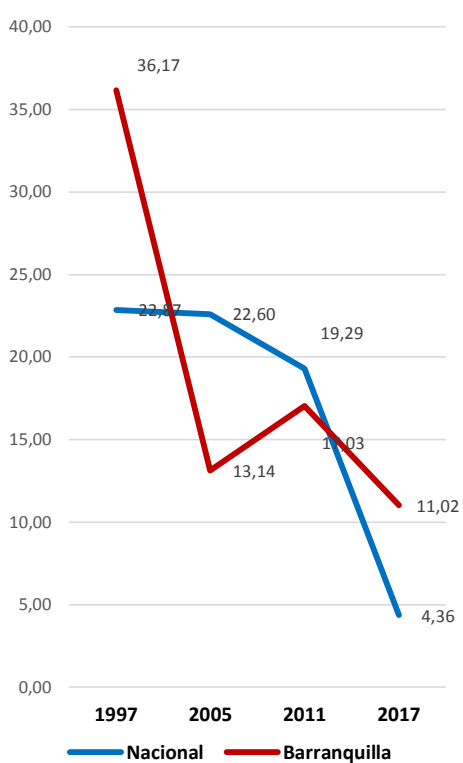


Figura 26 (a). Cambios promedio Eslabonamiento legislativo Nacional y Barranquilla / Bases comparables

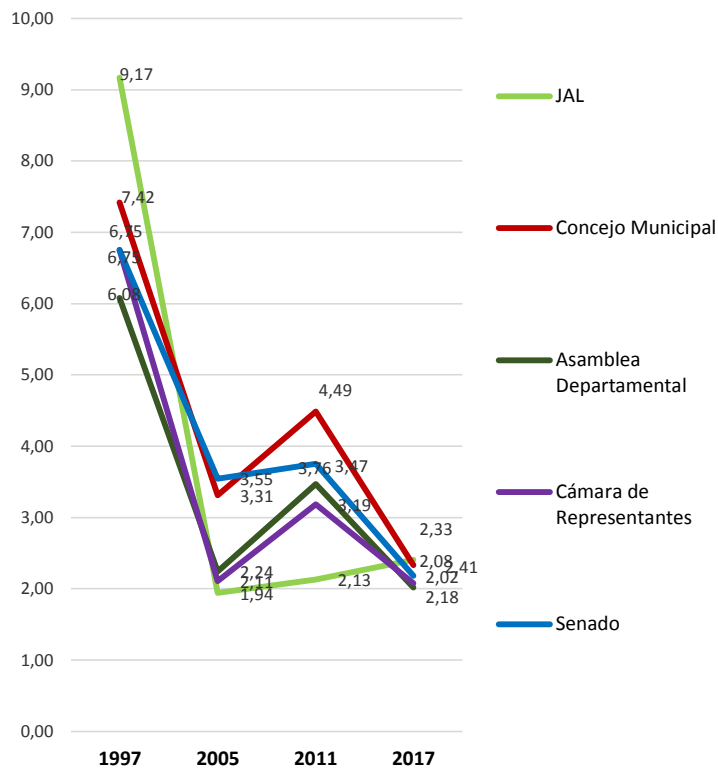


Figura 26 (b). Cambios promedios ítems Eslabonamiento legislativo Barranquilla / Bases comparables

	Promedios				Porcentajes de cambio			
	1997	2005	2011	2017	05-97	11-05	17-11	17-97
JAL	9,17	1,94	2,13	2,41	-79%	10%	13%	-74%
Concejo Municipal	7,42	3,31	4,49	2,33	-55%	35%	-48%	-69%
Asamblea Departamental	6,08	2,24	3,47	2,02	-63%	55%	-42%	-67%
Cámara de Representantes	6,75	2,11	3,19	2,08	-69%	51%	-35%	-69%
Senado	6,75	3,55	3,76	2,18	-47%	6%	-42%	-68%
ESLABONAMIENTO LEGISLATIVO	36,17	13,14	17,03	11,02	-64%	30%	-35%	-70%

Tabla 25. Cambios promedios ítems Eslabonamiento legislativo Barranquilla / Bases comparables

8.4. Medios

El promedio de la dimensión entre 2011 y 2017 cayó 28% en la ciudad, en todo caso menor que la caída nacional que fue 35% (Figura 27 a). La caída mayor caída se dio en “los medios explican a profundidad los problemas públicos”. También hubo un aumento de Actividad en medios (Figura 27 b, Tabla 26).

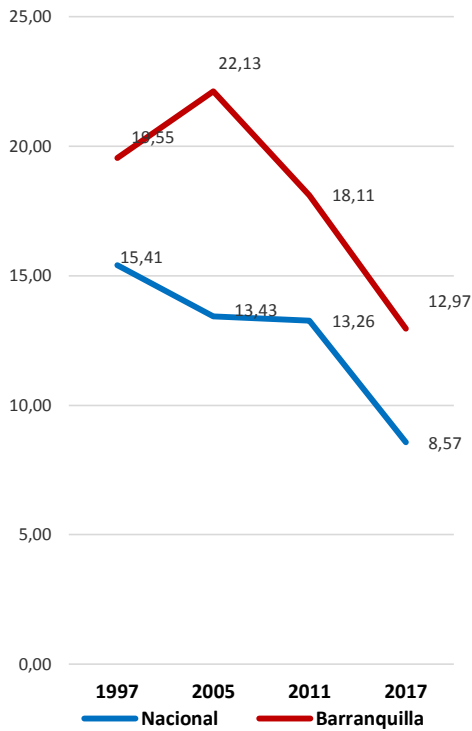


Figura 27 (a). Cambios promedio MEDIOS Nacional y Barranquilla / Bases comparables

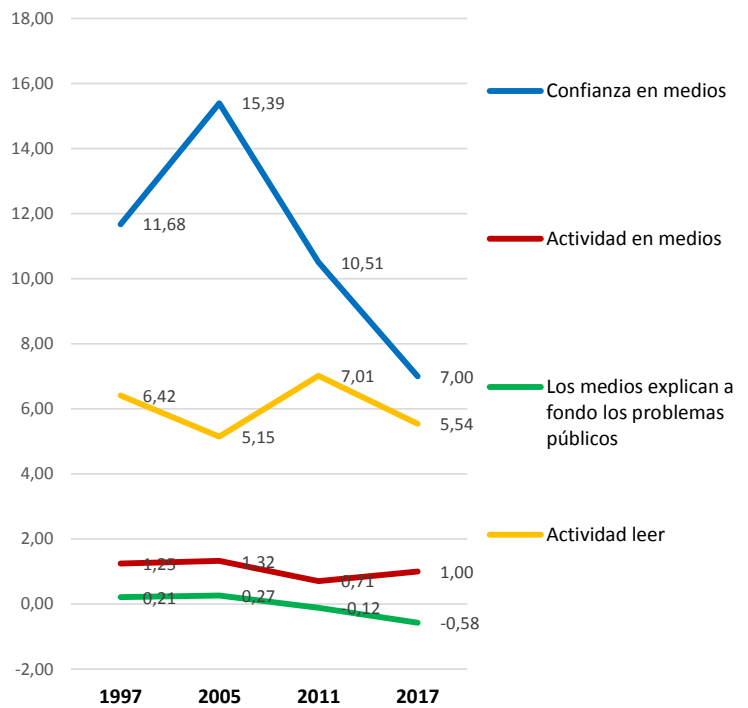


Figura 27 (b). Cambios promedios variables MEDIOS Barranquilla / Bases comparables

Barranquilla	Promedios				Porcentaje de cambio			
	1997	2005	2011	2017	05-97	11-05	17-11	17-97
Confianza en medios	11,68	15,39	10,51	7,00	32%	-32%	-33%	-40%
Actividad en medios	1,25	1,32	0,71	1,00	6%	-46%	40%	-20%
Los medios explican a fondo los problemas públicos	0,21	0,27	-0,12	-0,58	29%	-145%	-377%	-375%
Actividad leer	6,42	5,15	7,01	5,54	-20%	36%	-21%	-14%
MEDIOS	19,55	22,13	18,11	12,97	13%	-18%	-28%	-34%

Tabla 26. Cambios promedios variables MEDIOS Barranquilla / Bases comparables

El promedio de la *Actividad en medios* aumentó de 40% en Barranquilla entre 2011 y 2017, en especial por el gran aumento de “*escribir una carta al editor de un periódico o revista*” (Figura 28).

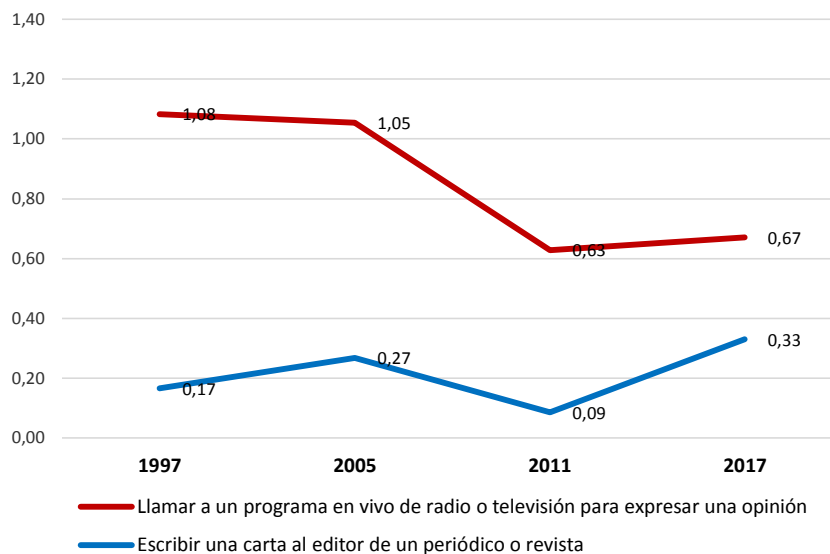


Figura 28. Cambios promedios variables ACTIVIDAD MEDIOS
Barranquilla / Bases comparables

IX. Resultados Fenoval

Barranquilla se ha caracterizado por tener *Fenoval* más alto que el del país. Entre 1997 y 2005 *Fenoval* aumentó en la ciudad y alcanzó su pico más alto en este último año. Para 2011 el factor cayó, caída que continuó hasta 2017, pero más leve.

Respecto al cambio de las dimensiones críticas de *Fenoval* y su aporte al cambio del factor, lo que más aportó al aumento de *Fenoval* en la ciudad fue el aumento de *Republicanismo Cívico*, seguido del incremento de *Información y Transparencia*. El aumento de *Participación Cívica* hizo una contribución muy importante a la caída de *Fenoval*. También aportó a la caída del factor, la disminución del promedio de *Medios*, ya reportado anteriormente en los resultados (*Figura 29*).

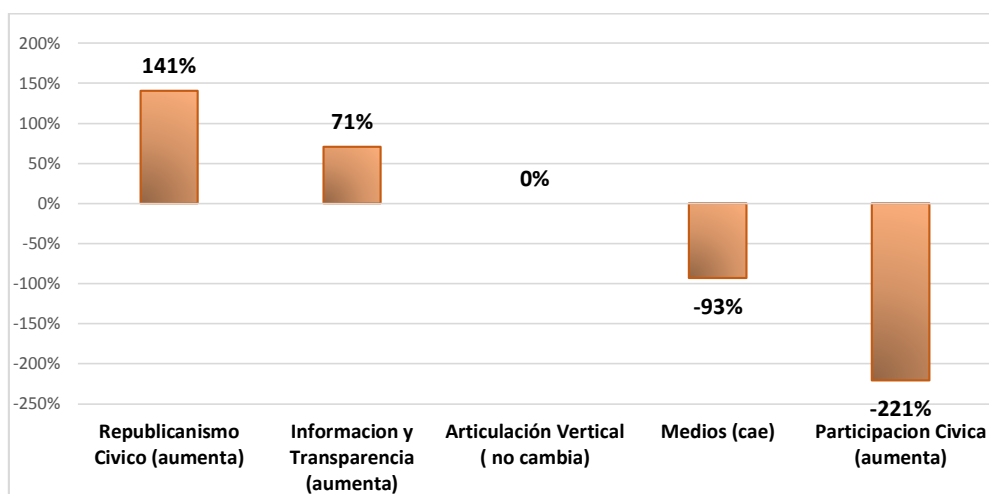


Figura 29. Impacto de las dimensiones en el cambio de Fenoval en Barranquilla 2011-2017

Respecto al impacto de las variables críticas, las que más aportaron al aumento de *Fenoval* en la ciudad entre 2011 y 2017, fueron los aumentos de *Responsabilidad por el Éxito de lo público* y de *Educación política*. Hicieron aportes importantes a la caída de *Fenoval* la disminución de “*los medios explican profundidad los problemas públicos*”, de *Solución vertical a problemas colectivos* y *Organizaciones que hacen mediación Iglesia* (estas dos últimas de *Articulación Vertical*) (Figura 30).

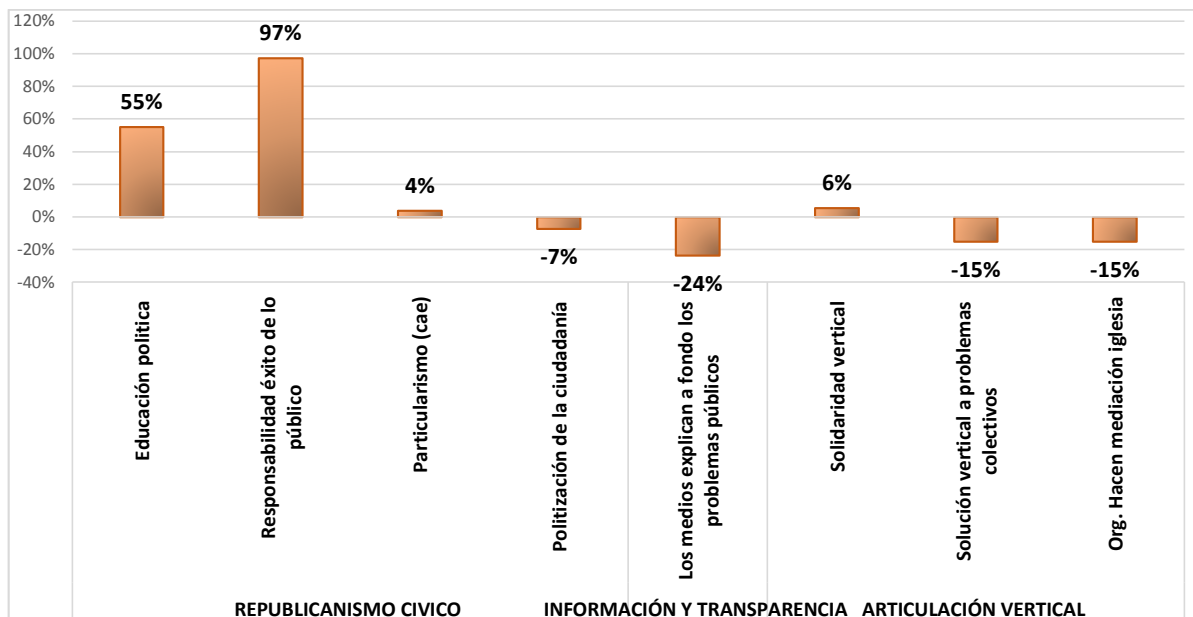


Figura 30. Impacto de las variables en el cambio de Fenoval en Barranquilla 2011-2017

9.1. Información y Transparencia

Entre 2011 y 2017 hubo un gran aumento del promedio de la dimensión en la ciudad, mientras que a nivel nacional se dio una fuerte caída (Figura 31 a). En cuanto a sus variables- ítems, se registró un gran aumento de “*los ciudadanos se informan para participar*” y de “*los colombianos no sabemos para dónde va el país porque nadie nos informa* (con efecto de disminuir *Fenoval*). Gran caída de “*los medios explican a fondo los problemas públicos*” (Figura 31 b, Tabla 27).

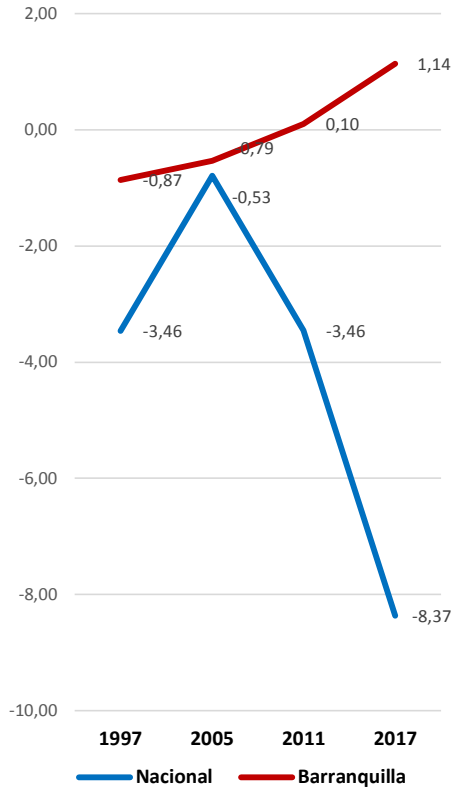


Figura 31 (a). Cambios promedio INFORMACIÓN Y TRANSPARENCIA Nacional y Barranquilla / Bases comparables

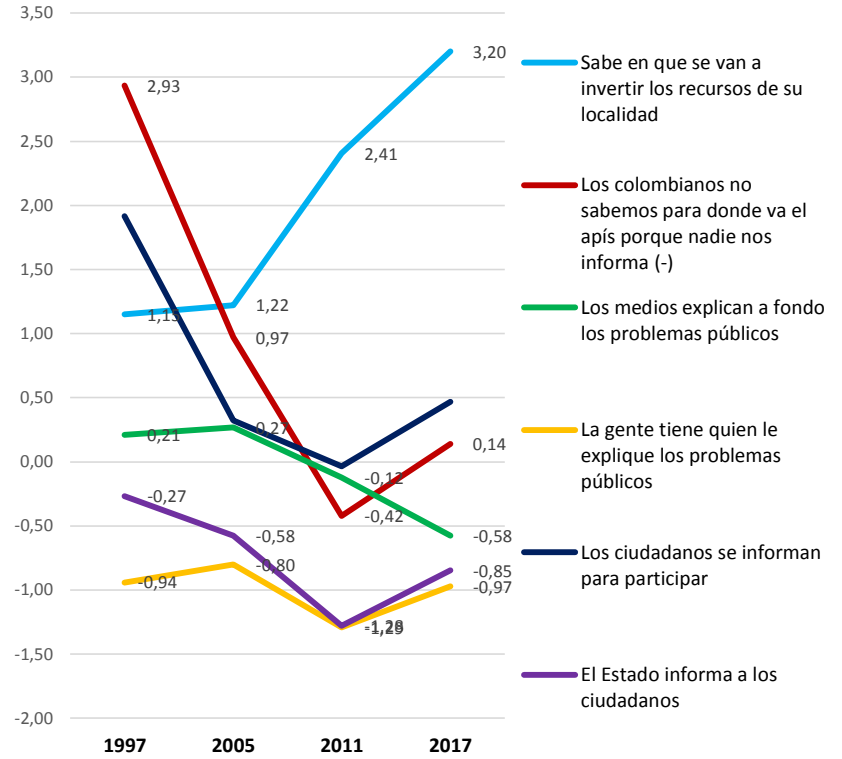


Figura 31 (b). Cambios promedios variables INFORMACIÓN Y TRANSPARENCIA Barranquilla / Bases comparables

Barranquilla	Promedios				Porcentaje de cambio			
	1997	2005	2011	2017	05-97	11-05	17-11	17-97
Sabe en que se van a invertir los recursos de su localidad	1,15	1,22	2,41	3,20	6%	97%	33%	178%
Los colombianos no sabemos para dónde va el país porque nadie nos informa (-)	2,93	0,97	-0,42	0,14	-67%	-144%	133%	-95%
Los medios explican a fondo los problemas públicos	0,21	0,27	-0,12	-0,58	29%	-145%	-377%	-375%
La gente tiene quien le explique los problemas públicos	-0,94	-0,80	-1,29	-0,97	15%	-62%	25%	-3%
Los ciudadanos se informan para participar	1,92	0,32	-0,04	0,47	-83%	-111%	1443%	-75%
El Estado informa a los ciudadanos	-0,27	-0,58	-1,28	-0,85	-117%	-121%	34%	-218%
INFORMACIÓN Y TRANSPARENCIA	-0,87	-0,53	0,10	1,14	39%	119%	1005%	232%

Tabla 27. Cambios promedios variables INFORMACIÓN Y TRANSPARENCIA Barranquilla / Bases comparables

9.2. Republicanismo Cívico

En la ciudad el promedio de *Republicanismo Cívico* aumentó 88% entre 2011 y 2017, mientras que a nivel nacional tuvo una importante caída de 69% (Figura 32 a). Se registró un gran aumento del promedio de *Educación política*. También un aumento importante de *Responsabilidad por el éxito de lo público* y *Clientelismo* y una caída de *Particularismo* (Figura 32 b, Tabla 28).

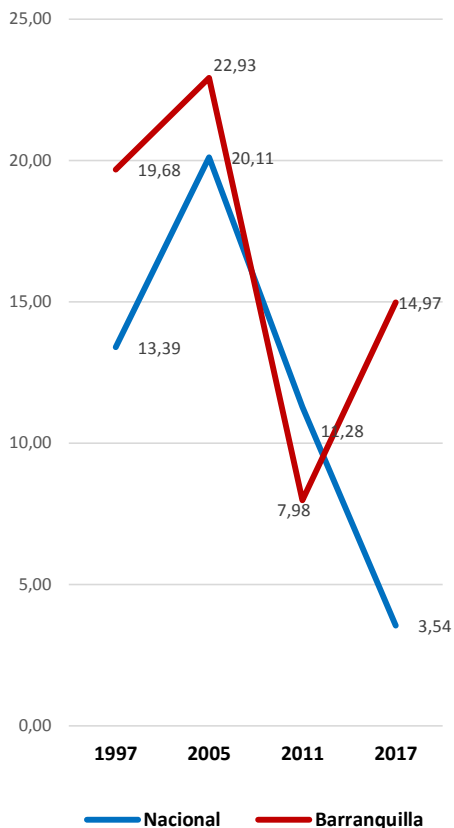


Figura 32 (a). Cambios promedio REPUBLICANISMO CÍVICO Nacional y Barranquilla / Bases comparables

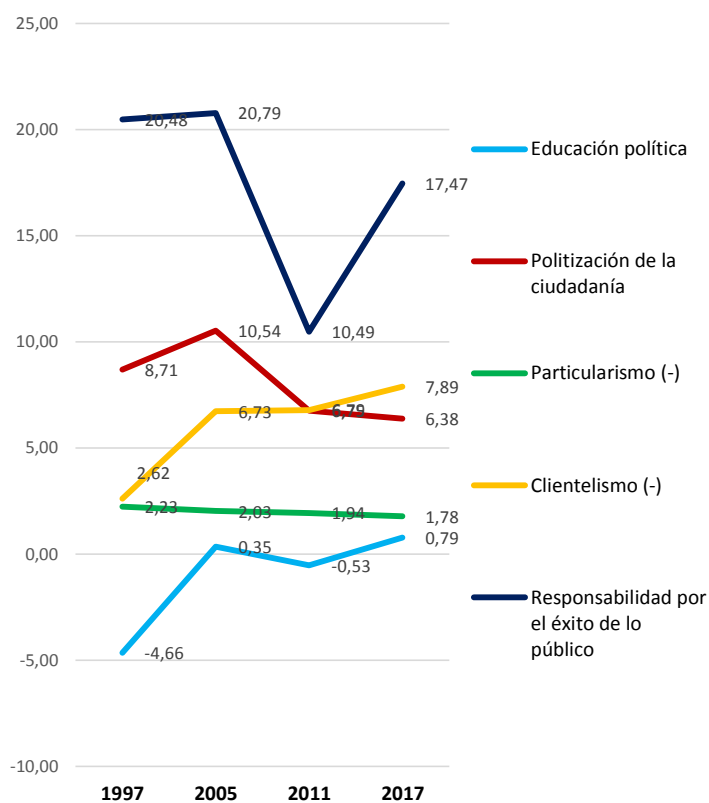


Figura 32 (b). Cambios promedio variables REPUBLICANISMO CÍVICO Barranquilla / Bases comparables

	Promedios				Porcentaje de cambio			
	1997	2005	2011	2017	05-97	11-05	17-11	17-97
Educación política	-4,66	0,35	-0,53	0,79	108%	-251%	249%	117%
Politización de la ciudadanía	8,71	10,54	6,75	6,38	21%	-36%	-6%	-27%
Particularismo (-)	2,23	2,03	1,94	1,78	-9%	-4%	-8%	-20%
Clientelismo (-)	2,62	6,73	6,79	7,89	157%	1%	16%	201%
Responsabilidad por el éxito de lo público	20,48	20,79	10,49	17,47	2%	-50%	66%	-15%
REPUBLICANISMO CÍVICO	19,68	22,93	7,98	14,97	16%	-65%	88%	-24%

Tabla 28. Cambios promedios variables REPUBLICANISMO CÍVICO Barranquilla / Bases comparables

Como se dijo anteriormente, *Educación política* en Barranquilla registró un gran aumento, mientras que a nivel nacional tuvo una importante caída (Figura 33 a). El mayor aumento fue “*los ciudadanos se informan para participar*”, sin embargo, casi el mismo porcentaje de personas consideran que, aunque la ciudadanía se informa “*no tiene la capacidad para participar*”. Por otra parte, aunque más personas consideran que “*los partidos políticos se esfuerzan por dar a conocer su ideología y programas*”, que “*el Estado informa a los ciudadanos*” y que “*la gente tiene quien le explique los problemas públicos*”, esta información de las diferentes fuentes no es suficiente y por ello más personas consideran que “*los colombianos no sabemos para dónde va el país porque nadie nos informa*”. Además, menos personas consideran que “*los medios explican a fondo los problemas públicos*” (Figura 33 b, Tabla 29).

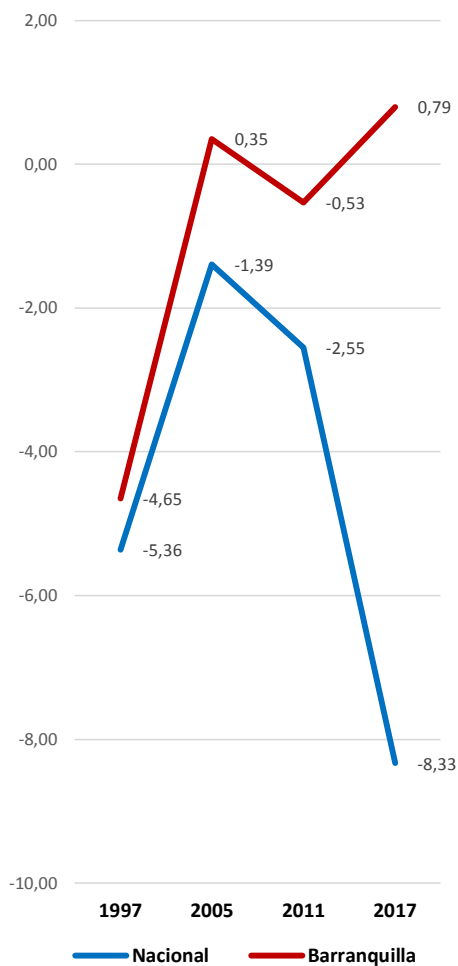


Figura 33 (a). Cambios promedio Educación política Nacional y Barranquilla / Bases comparables

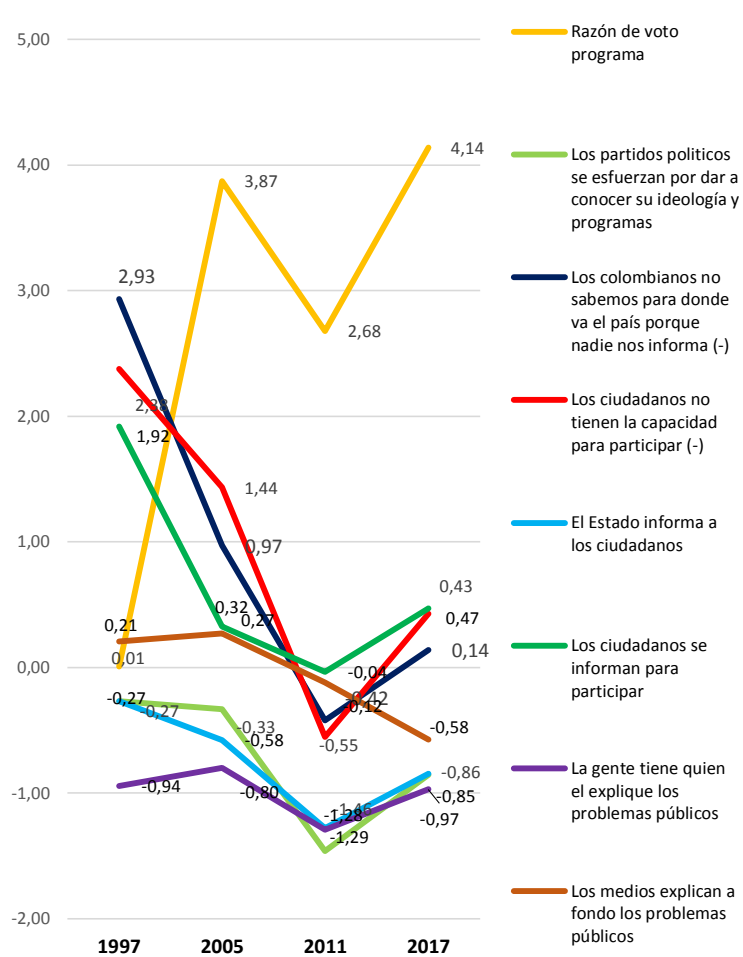


Figura 33 (b). Cambios promedios ítems Educación política Barranquilla / Bases comparables

Barranquilla	Promedios				Porcentaje de cambio			
	1997	2005	2011	2017	05-97	11-05	17-11	17-97
Razón de voto programa	0,01	3,87	2,68	4,14	38612%	-31%	55%	41300%
Los partidos políticos se esfuerzan por dar a conocer su ideología y programas	-0,27	-0,33	-1,46	-0,86	-24%	-343%	42%	-220%
Los colombianos no sabemos para dónde va el país porque nadie nos informa (-)	2,93	0,97	-0,42	0,14	-67%	-144%	133%	-95%
Los ciudadanos no tienen la capacidad para participar (-)	2,38	1,44	-0,55	0,43	-40%	-138%	178%	-82%
El Estado informa a los ciudadanos	-0,27	-0,58	-1,28	-0,85	-117%	-121%	34%	-218%
Los ciudadanos se informan para participar	1,92	0,32	-0,04	0,47	-83%	-111%	1443%	-75%
La gente tiene quien le explique los problemas públicos	-0,94	-0,80	-1,29	-0,97	15%	-62%	25%	-3%
Los medios explican a fondo los problemas públicos	0,21	0,27	-0,12	-0,58	29%	-145%	-377%	-375%
EDUCACIÓN POLÍTICA	-4,65	0,35	-0,53	0,79	108%	-251%	249%	117%

Tabla 29. Cambios promedios ítems Educación política Barranquilla / Bases comparables

Particularismo en la ciudad cayó 8% en el último periodo, mientras que a nivel nacional aumentó 176% (Figura 34 a). El mayor aumento se dio en “si a uno no le pagan por ejercer una función pública uno no tiene por qué hacerlo” y la mayor caída de “Problemas colectivos: uno mejor busca cómo resolverlos cada uno por su lado” (Figura 34 b, Tabla 30).

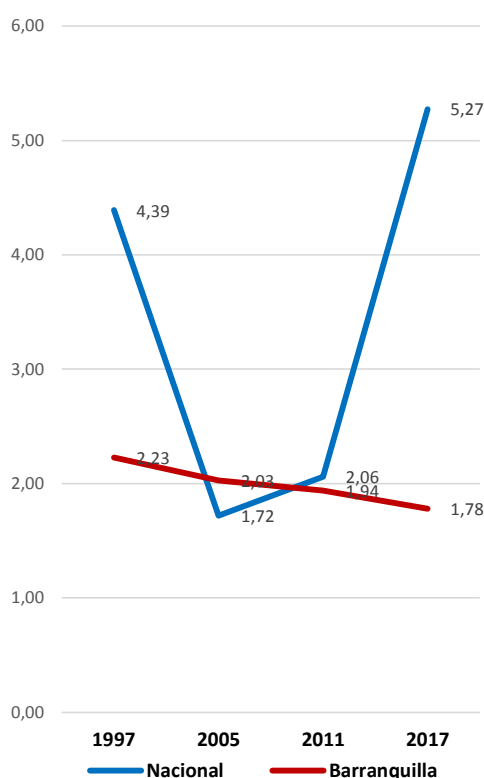


Figura 34 (a). Cambios promedio Particularismo Nacional y Barranquilla / Bases comparables

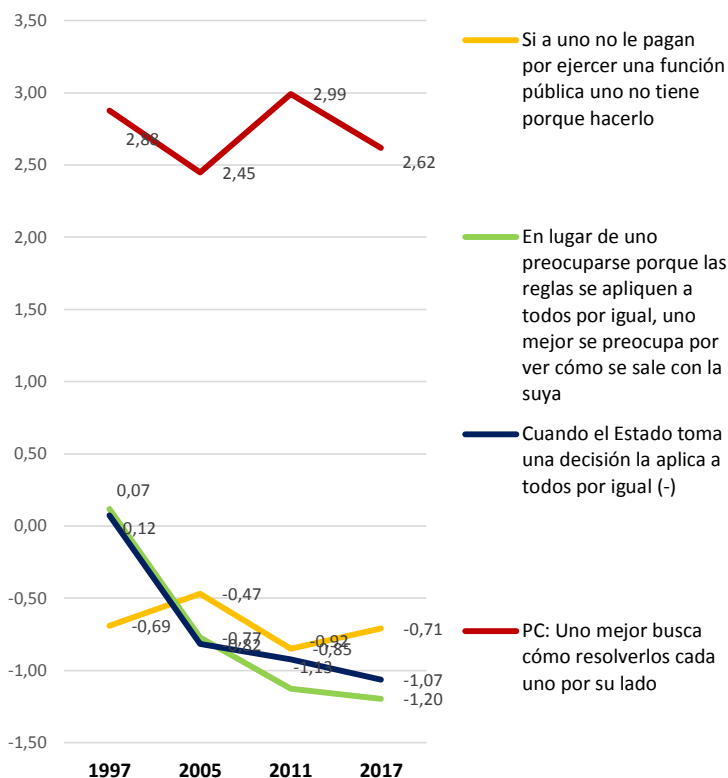


Figura 34 (b). Cambios promedios ítems Particularismo Barranquilla / Bases comparables

	Promedios				Porcentaje de cambio			
	1997	2005	2011	2017	05-97	11-05	17-11	17-97
Si a uno no le pagan por ejercer una función pública uno no tiene por qué hacerlo	-0,69	-0,47	-0,85	-0,71	32%	-82%	16%	-3%
En lugar de uno preocuparse porque las reglas se apliquen a todos por igual, uno mejor se preocupa por ver cómo se sale con la suya	0,12	-0,77	-1,13	-1,20	-747%	-46%	-6%	-1101%
Cuando el Estado toma una decisión la aplica a todos por igual (-)	0,07	-0,82	-0,92	-1,07	-1218%	-13%	-15%	-1558%
PC: Uno mejor busca cómo resolverlos cada uno por su lado	2,88	2,45	2,99	2,62	-15%	22%	-12%	-9%
PARTICULARISMO	2,23	2,03	1,94	1,78	-9%	-4%	-8%	-20%

Tabla 30. Cambios promedios ítems Particularismo Barranquilla / Bases comparables

Clientelismo en Barranquilla en el último periodo aumentó su promedio 16%, en todo caso fue menor que el aumento nacional de 24% (Figura 35 a). Los mayores aumentos se registraron en PC: “se busca una palanca para que los resuelva y ayuda palanca” (Figura 35 b, Tabla 31).

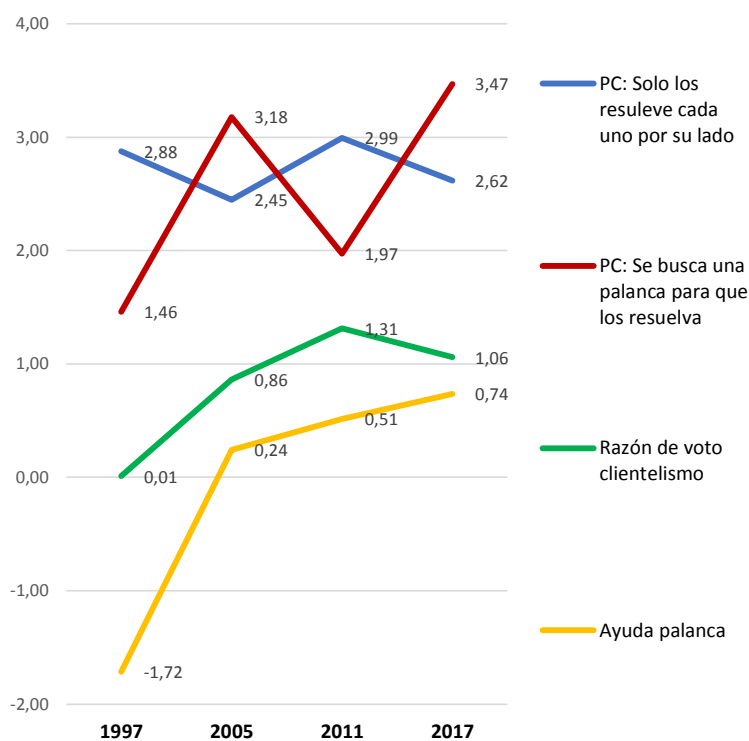
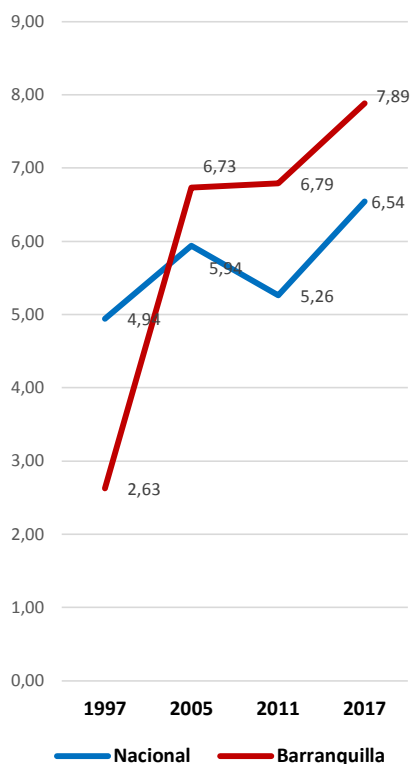


Figura 35 (a). Cambios promedio Clientelismo Nacional y Barranquilla / Bases comparables

Figura 35 (b). Cambios promedios ítems Clientelismo Barranquilla / Bases comparables

	Promedios				Porcentaje de cambio			
	1997	2005	2011	2017	05-97	11-05	17-11	17-97
PC: Solo los resuelve cada uno por su lado	2,88	2,45	2,99	2,62	-15%	22%	-12%	-9%
PC: Se busca una palanca para que los resuelva	1,46	3,18	1,97	3,47	118%	-38%	76%	138%
Razón de voto clientelismo	0,01	0,86	1,31	1,06	8512%	53%	-19%	10500%
Ayuda palanca	-1,72	0,24	0,51	0,74	114%	110%	43%	143%
CLIENTELISMO	2,63	6,73	6,79	7,89	156%	1%	16%	200%

Tabla 31. Cambios promedios ítems Clientelismo Barranquilla / Bases comparables

Como ya se presentó anteriormente, el promedio de *Responsabilidad por el éxito de lo público*, en la Barranquilla aumentó 66% y quedó mucho mayor que el promedio nacional (Figura 36 a). El aumento de *Responsabilidad por el éxito de lo público*, hizo el mayor aporte a la subida de *Fenoval* entre 2011 y 2017 y la *Responsabilidad por el éxito del Estado* y de la *ciudad* fue lo que más aumentó (Figura 36 b, Tabla 32).

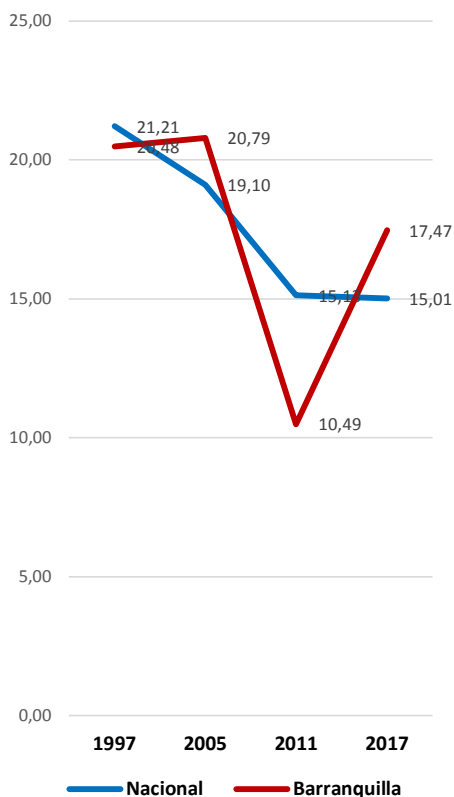


Figura 36 (a). Cambios promedio Responsabilidad por el éxito de lo público Nacional y Barranquilla / Bases comparables

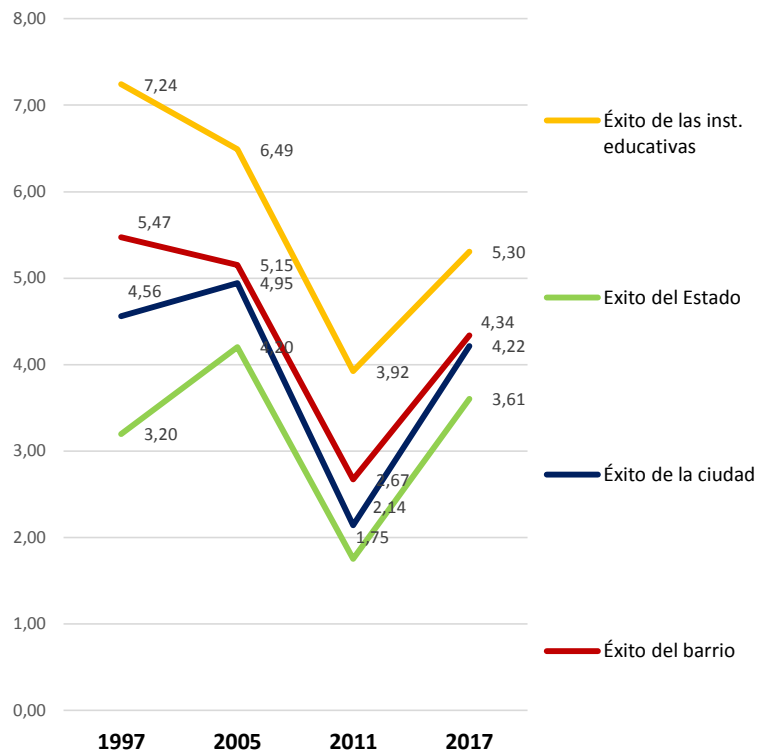


Figura 36 (b). Cambios promedios ítems Responsabilidad por el éxito de lo público Barranquilla / Bases comparables

Barranquilla	Promedios				Porcentaje de cambio			
	1997	2005	2011	2017	05-97	11-05	17-11	17-97
Éxito de las inst. educativas	7,24	6,49	3,92	5,30	-10%	-40%	35%	-27%
Éxito del Estado	3,20	4,20	1,75	3,61	31%	-58%	106%	13%
Éxito de la ciudad	4,56	4,95	2,14	4,22	8%	-57%	97%	-8%
Éxito del barrio	5,47	5,15	2,67	4,34	-6%	-48%	62%	-21%
RESPONSABILIDAD POR EL ÉXITO DE LO PÚBLICO	20,48	20,79	10,49	17,47	2%	-50%	66%	-15%

Tabla 32. Cambios promedios ítems Responsabilidad por el éxito de lo público Barranquilla / Bases comparables

X. Los Factores en las localidades de Barranquilla

En la *Figura 37* se presentan los puntajes de los factores para cada una de las localidades de Barraquilla y se destacan los siguientes resultados: Suroccidente con el *Ksocial* más alto, y también con el nivel de *Fenoval* más alto, mientras Río Mar tiene el *Kcívico* más alto entre las localidades. Norte Centro Histórico tiene el nivel de *Confíe* más alto. También se destacan la localidad Metropolitana con un nivel de *Fenoval* más bajo entre las localidades, Suroccidente con el menor *Kcívico*. Río Mar que además de tener el nivel más alto de *Kcívico*, tiene el nivel más bajo de *Confíe* entre las localidades.

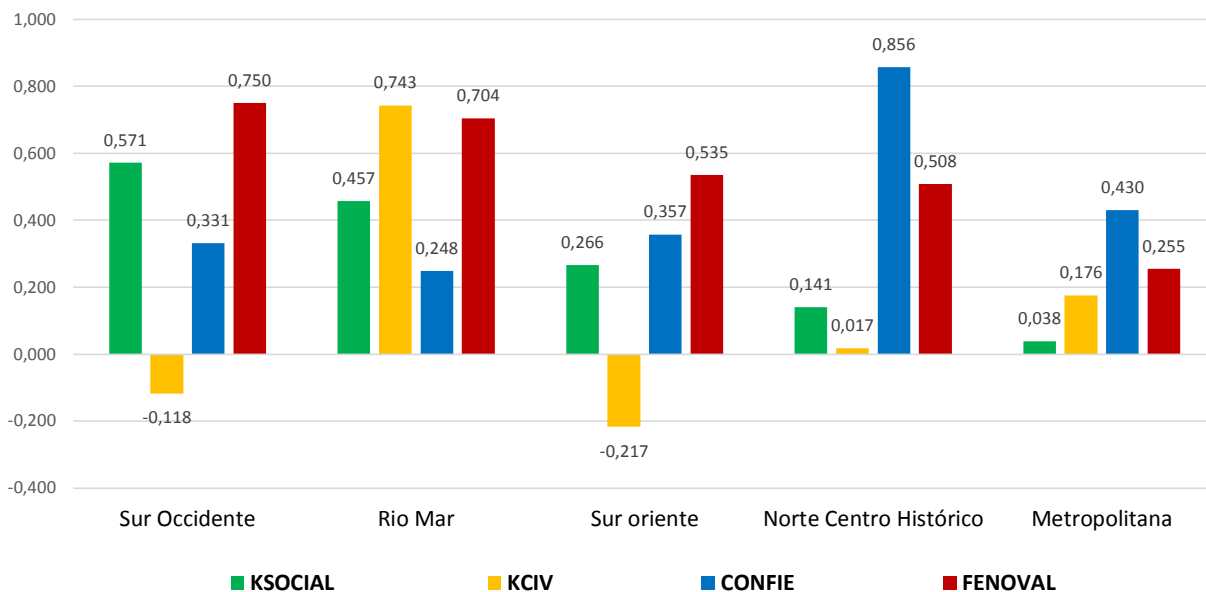


Figura 37. Los factores en localidades de BARRANQUILLA

XI. Conclusiones

Uno de los resultados más destacados de esta última medición de *Capital Social* en Barranquilla es la pérdida de *Ksocial* que indica un debilitamiento del tejido social. Sin embargo, pese a la caída de *Ksocial* entre 2011 y 2017 en la ciudad, esta fue mucho menor de la que se dio nacionalmente y además el *Ksocial* en Barranquilla quedó en un nivel muy superior al del país. La pérdida de *Ksocial* estuvo marcada por la caída de *Solidaridad* y *Mutualidad*, en particular por el aumento de la *Atomización* y de *Oportunismo* y la caída de *Reciprocidad*. Sin embargo, se destaca un aumento en *Solidaridad general*, en especial en la *ayuda del Estado*. Respecto a las *Relaciones Horizontales*, también estas se debilitaron, en particular por el aumento de la necesidad de la intervención de un *Agente externo* para solucionar los problemas colectivos y la disminución de *Solidaridad horizontal*, especialmente por las pérdidas en *ayuda de los vecinos* y de los *compadres*.

Para 2017 Barranquilla registró una gran recuperación en *Capital Cívico (Kcívico)*, luego de una gran pérdida registrada entre 2005 y 2011 y alcanzó un nivel alto (después de Cali y Cartagena) y muy superior al nivel nacional. Este aumento de *Kcívico* en el último periodo se explica principalmente por el incremento de *Participación Cívica*, por gran aumento de la *Pertenencia a organizaciones voluntarias seculares* y de *Trabajo voluntario*. También hay aumentos importantes en *Actividades cívicas* y *Actividades locales*. Sin embargo, aunque el aumento de membresía a organizaciones voluntarias seculares sea uno de los mayores aportes al aumento de *Kcívico*, este crecimiento se dio sobre todo en la membresía no activa, fenómeno que en general tuvo lugar en todo el territorio nacional, con serias implicaciones para poder avanzar en la construcción de una *Sociedad Cívica Moderna (SCM)*.

Aunque *Participación Cívica* aumentó, el promedio de *Articulación Vertical* (la otra dimensión constitutiva de *Kcívico*), permaneció igual entre 2011 y 2017, con una gran pérdida en *Solución vertical a problemas colectivos* (se nombra un representante de la comunidad para que intervenga

ayude a resolverlos) y un aumento de los *sindicatos* (sobre todo en membresía) como una de las *organizaciones que hacen mediación*, mientras que hubo un debilitamiento de las *iglesias*, tanto en confianza como en membresía y de los *partidos políticos* (pérdida de confianza, pero aumento en membresía).

En cuanto al cambio de *Confíe*, Barranquilla se ha destacado por tener un nivel alto. En 1997 la ciudad partió de un nivel muy cercano al nacional y para 2005 el nivel de *Confíe* aumentó y se mantuvo estable hasta 2011. Para 2017 el factor se desplomó, igual que en el resto del país, pero el nivel de la ciudad queda muy superior al nacional.

La caída de *Confíe* 2011-2017 en la ciudad se explica principalmente por caída de *Confianza Institucional*, aunque en Barranquilla cayó menos que a nivel nacional y quedó con un promedio superior al del país. También hubo una pérdida de *Control Social* (también cayó menos que a nivel nacional) principalmente por la caída de *Confianza en instituciones que controlan el Estado*. Pese a la caída de *Control Social* se registraron aumentos en *Accountability* (en especial *revocatoria del mandato y razón de voto programa*) y en *Mecanismos de control social*.

Uno de los resultados más positivos de esta última medición en Barranquilla fue el aumento de la *Participación Política*, marcada por el fortalecimiento de las *Habilidades políticas* (en particular aumentos en la *capacidad para hacer explícitos los problemas y para premiar el liderazgo positivo*, sin embargo, caídas en la *capacidad para negociar y establecer acuerdos* y en *capacidad para ejercer presión*), el aumento del conocimiento y uso de los *Mecanismos de participación* y de *Votación*. Sin embargo, aunque varios aspectos de la *Participación Política* que se han fortalecido, los resultados evidencian un debilitamiento de la *democracia representativa*, con la caída del *Eslabonamiento legislativo*, lo que hace explícito una vez más la crisis de representación en nuestro sistema político, ya señalada en los resultados nacionales. En este punto es importante destacar que en Barranquilla todos los eslabonamientos cayeron, con excepción de la JAL, lo que puede ser una consecuencia positiva del proceso de construcción de las localidades que se ha iniciado desde 2002, con la implementación del *Acuerdo 017* por medio del cual se crea el estatuto orgánico de las localidades y que luego modificado por el *Acuerdo 006 de 2006*, con el cual se pasó de tres a cinco localidades.

Uno de los resultados más preocupantes para la ciudad es el alto nivel de *Fenoval* que históricamente ha registrado. Entre 1997 y 2005 *Fenoval* en Barranquilla aumentó y alcanzó su pico más alto en este año. Para 2011 el factor cayó y siguió cayendo hasta 2017, pero con una caída más leve. En todo caso Barranquilla quedó como la tercera ciudad con el nivel más alto de *Fenoval*, superada por Medellín y Cartagena.

Los cambios en *Fenoval* más destacados entre 2011 y 2017 son los grandes aumentos de *Información y Transparencia* y *Republicanismo Cívico*, en especial de *Educación política*, con el fortalecimiento de la idea de que: *“los ciudadanos se informan para participar”*, el *“Estado informa a los ciudadanos”*, *“la gente tiene quien le explique los problemas públicos”* y *“los partidos políticos se esfuerzan por dar a conocer su ideología y programas”*, todas ellas expresiones asociadas con *Fenoval*, en la medida en que corresponden más a la idea del “deber ser” (el mito del ciudadano, educado políticamente, responsable de lo público y que participa) que a lo que realmente sucede.

Es importante destacar el impacto que tuvo el aumento de la *Participación Cívica* en la leve caída de *Fenoval* en el último periodo, pues contrarresta el efecto de los grandes aumentos de las dimensiones constitutivas del factor (*Información y Transparencia* y *Republicanismo Cívico*) y por lo menos logra evitar que *Fenoval* siga en aumento.

La Teoría de la Transformación hacia la Sociedad Cívica Moderna y los resultados en Barranquilla

Recordemos que uno de los primeros requisitos para la transformación hacia la Sociedad Cívica Moderna (SCM) es la caída de *Fenoval*, evento que no ha ocurrido en Barranquilla, pues *Fenoval* sigue siendo alto. El segundo requisito es la construcción de los ámbitos intermedios entre la gran ciudad y los barrios. Al respecto, Barranquilla hace parte del grupo de ciudades colombianas categorizadas como Distrito Especial, integrado además por Bogotá, Cartagena, Riohacha, Buenaventura, Santa Marta y recientemente por Cali. Esta categorización de la ciudad ha planteado el reto de reorganizar el territorio en localidades: Primero, con el *Acuerdo 17 de 2002* se crearon tres localidades y luego con *Acuerdo 006 de 2006* se pasó de tres a cinco localidades.

En esta construcción de ámbitos de acumulación de *Capital social*, en la que Barranquilla ha avanzado con la conformación de las cinco localidades (Norte Centro Histórico, Metropolitana, Sur Occidente, Sur Oriente y Río Mar) se hace fundamental generar formalmente procesos participativos locales que van desde la planeación participativa cada cuatro años y el presupuesto participativo anual. Una vez constituidas las localidades, Barranquilla ha seguido avanzando en la creación el marco normativo que regule la planeación participativa local, a través del *Acuerdo 13 de 2016*: "*Por el cual se adopta el sistema de participación ciudadana en la elaboración, ejecución, seguimiento, evaluación y control del plan de desarrollo económico y social en las localidades del Distrito de Barranquilla*". Ahora el reto para la ciudad es implementar lo dispuesto en el *Acuerdo 13* para el primer trimestre de 2020, momento en que se da la formulación y aprobación de los planes de desarrollo municipales y locales.