

# Bucaramanga en el contexto de la Cuarta Medición del Capital Social



# Bucaramanga en el contexto de la Cuarta Medición del Capital Social

## I. Muestra

Bucaramanga se empezó a incluir en la medición de *Capital Social* con una muestra específica de la ciudad a partir de 2011. De esta manera se tiene hasta el momento dos mediciones de *Capital Social* de la ciudad: 2011 y 2017. En la *Tabla 1* se presenta la muestra de Bucaramanga incluida en la Cuarta Medición de *Capital Social*, distribuida por comunas.

BUCARAMANGA 2017 MUESTRA BARCAS	
Comuna	N° encuestas
1 Norte	70
2 Nororiental	35
3 San Francisco	60
4 Occidental	50
5 García Rovira	50
6 La Concordia	35
7 La Ciudadela	35
8 Suroccidente	30
9 La Pedregosa	30
10 Provenza	40
11 Sur	35
12 Cabecera del Llano	40
13 Oriental	70
14 Morrónico	30
15 Centro	30
16 Lagos del Cacique	30
17 Mutis	30
<b>TOTAL</b>	<b>700</b>

Tabla 1. Muestra Bucaramanga Barcas 2017

## II. Confianza interpersonal y Percepción de corrupción

En la *Figura 1* se presenta la trayectoria de Bucaramanga en los dos ejes y se destacan los siguientes: entre 1997 y 2005 hubo un aumento importante de *Confianza interpersonal* en la ciudad y una caída leve de *Percepción de corrupción*. En el siguiente periodo (2005-2011), Bucaramanga tuvo un gran retroceso en estos dos ejes, es decir una gran pérdida de *Confianza Interpersonal* y un aumento en *Percepción de corrupción*. Sin embargo, para 2017 la ciudad mostró una gran recuperación: aumento en *Confianza Interpersonal*, cuyo nivel llegó a su máximo histórico y quedó muy superior al nacional, y una caída importante de *Percepción de corrupción*, siendo el único territorio a nivel nacional donde esta disminuyó.

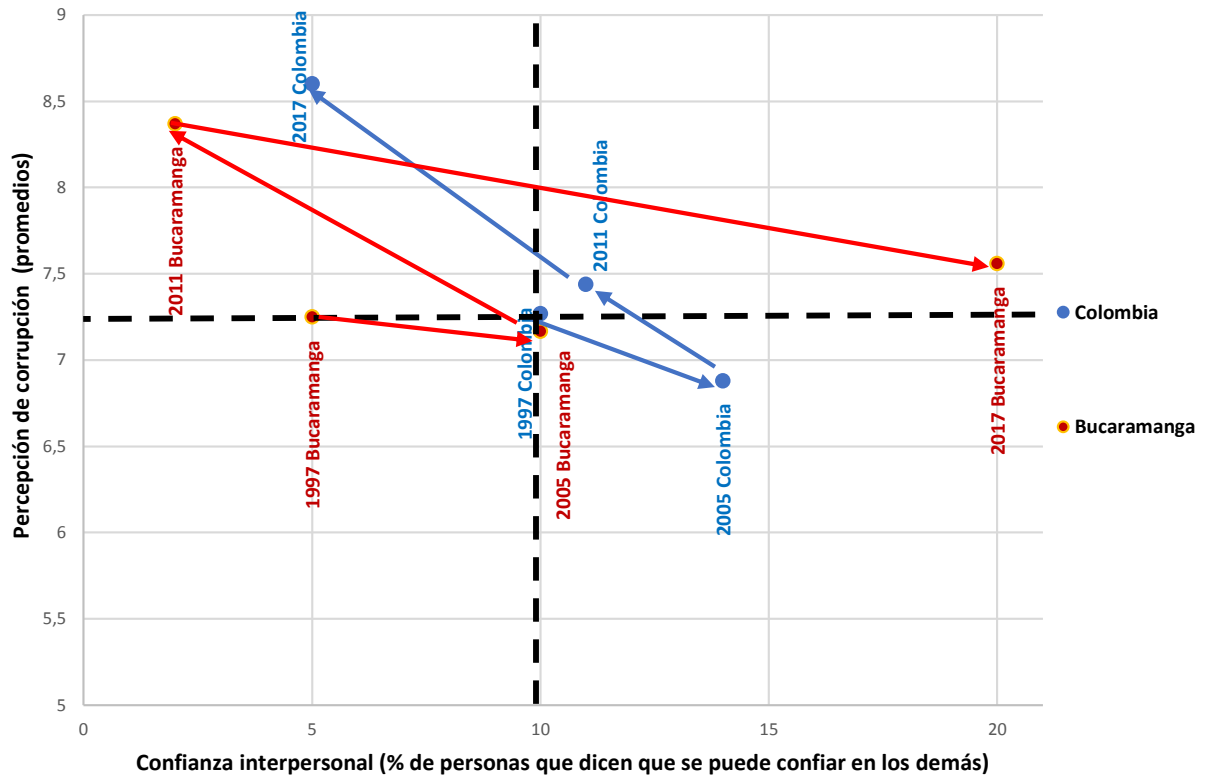


Figura 1. Confianza interpersonal y Percepción de corrupción (cambios/ series de tiempo) Bucaramanga y Nacional

### III. Trayectoria en el Modelo de Cuadrantes

El resultado de la trayectoria de Bucaramanga en el *Modelo de Cuadrantes* se muestra en la *Figura 2* y se observa que entre 1997 y 2005 la ciudad registró una pérdida de *Comunidad* y un gran aumento de *Logro*, lo que le significó movilizarse del cuadrante de *Familista Amorales* al de *Modernización* (Alto logro y Comunidad negativa). A partir de este momento Bucaramanga se ha movido en el cuadrante de *Modernización*. En el periodo siguiente (2005 -2011), se mantuvo en *Logro* y tuvo un gran aumento de *Comunidad*, sin duda una importante recuperación. Para 2017 perdió *Comunidad* y también *Logro*.

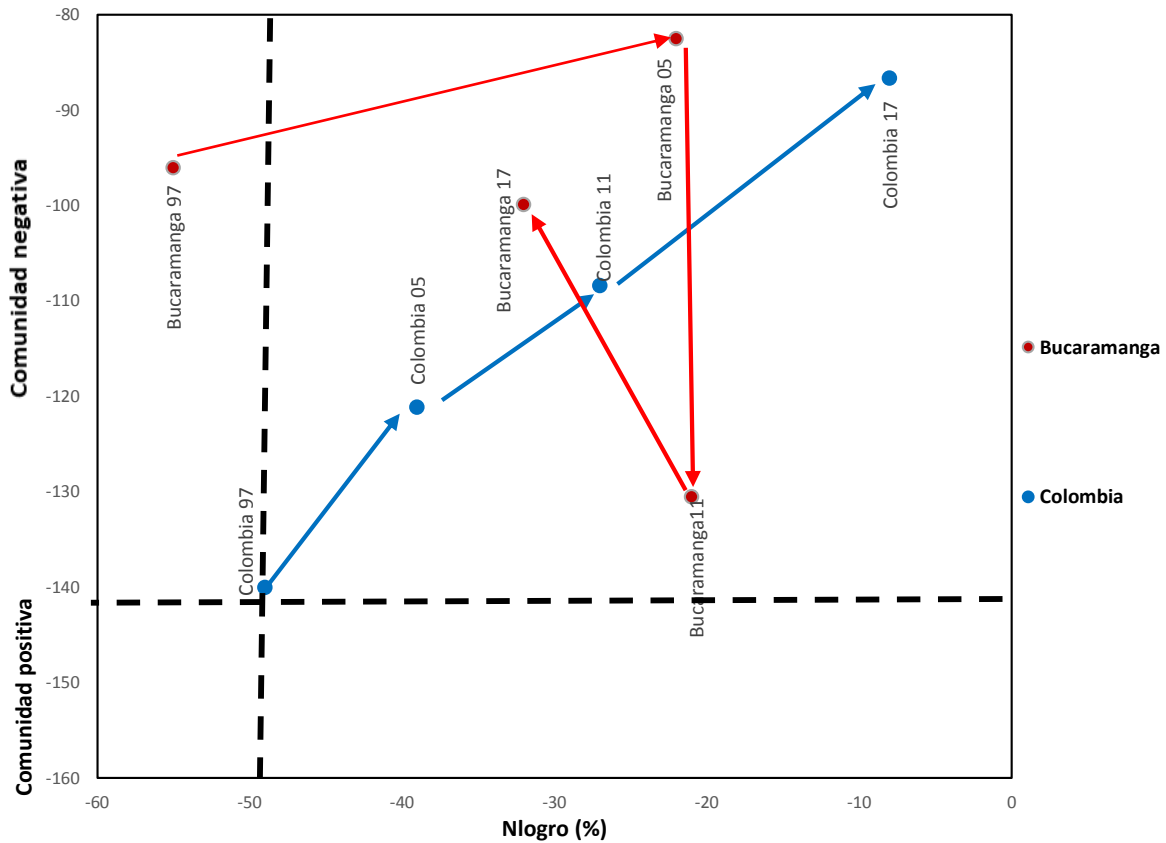


Figura 2. Trayectoria en el Modelo de Cuadrantes Colombia y Bucaramanga

#### IV. Cambio de los factores en el tiempo

La Figura 3 presenta el cambio de los factores en el tiempo, en Bucaramanga. Estos resultados permiten concluir que en lo referente a *Ksocial*, la ciudad en 1997 inició con un nivel más bajo que el del país, nivel que se mantuvo estable hasta 2005, año en que el factor tuvo un aumento hasta 2011, para luego caer en 2017. Bucaramanga quedó con un nivel menor que el del país en *Ksocial*. En *Kcívico* Bucaramanga en 1997 inició con un nivel menor al del país, y para el *Kcívico* cayó en la ciudad. Luego, para 2011 el factor tuvo una recuperación, para volver a caer en 2017 y quedar con un nivel menor al nacional.

Respecto a *Confíe* en 1997 Bucaramanga tenía un nivel menor al nacional. El factor tuvo un aumento en 2005, que continuó hasta 2011 año en el que llegó a su punto más alto, para tener una muy fuerte caída a 2017. Sin embargo, el nivel de *Confíe* de Bucaramanga en 2017 fue muy superior al del país. En *Fenoval* la ciudad en 1997 tenía un nivel más alto que el nacional y para 2005 empezó a aumentar, crecimiento que se sostuvo hasta 2011, año en que llegó a su nivel más alto, para tener una fuerte caída para 2017. A pesar de la caída de *Fenoval* en Bucaramanga en el último periodo, el nivel de la ciudad quedó más alto que el del país.

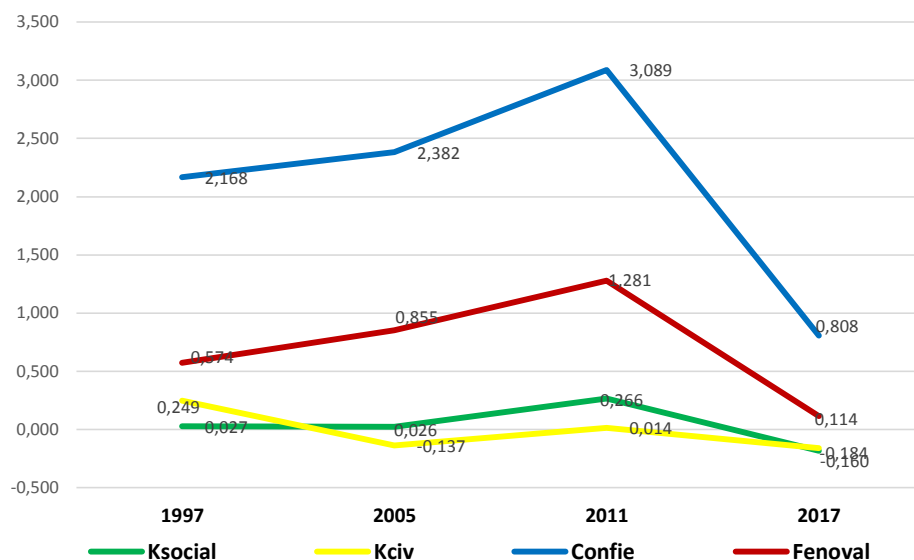


Figura 3. Cambio Factores (Ecuaciones lineales vía dimensiones)  
Bucaramanga \_Bases comparables

## V. Cambio de promedio de las dimensiones

La *Tabla 2* presenta el cambio de promedio de las dimensiones en Bucaramanga. En ella se puede observar que en el periodo 2011-2017, *Solidaridad y Mutualidad* fue una de las dimensiones que más cayó, sin embargo, su caída fue menor de la que se dio nacionalmente, mientras que *Relaciones Horizontales* aumentó en la ciudad. Respecto las dimensiones constitutivas de *Kcívico*, hubo un aumento de *Participación Cívica*, mientras que *Articulación Vertical* cayó.

En cuanto a las dimensiones de *Confie*, todas ellas cayeron en una proporción semejante con excepción de *Participación Política*, que fue la que menos cayó, y su caída fue leve en comparación con la pérdida a nivel nacional. En *Fenoval*, *Información y Transparencia* fue la dimensión cuyo promedio tuvo la caída más fuerte y *Republicanismo Cívico*, aunque también tuvo una caída drástica, fue menos fuerte que la de la dimensión anterior.

		Promedios				Porcentaje de cambio			
		1997	2005	2011	2017	05-97	11-05	17-11	17-97
<b>KSOCIAL</b>	SOLIDARIDAD Y MUTUALIDAD	3,28	1,55	8,60	-4,03	-53%	454%	-147%	-223%
	RELACIONES HORIZONTALES	14,98	14,76	13,41	15,65	-1%	-9%	17%	4%
<b>KCIA</b>	PARTICIPACIÓN CÍVICA	24,05	11,52	10,62	16,31	-52%	-8%	54%	-32%
	ARTICULACIÓN VERTICAL	27,89	27,50	36,73	17,24	-1%	34%	-53%	-38%
<b>CONFIE</b>	CONFIANZA INSTITUCIONAL	127,44	114,13	142,56	93,17	-10%	25%	-35%	-27%
	CONTROL SOCIAL	12,84	51,37	81,53	49,32	300%	59%	-40%	284%
	PARTICIPACIÓN POLÍTICA	109,58	152,28	157,83	152,17	39%	4%	-4%	39%
	MEDIOS	16,83	15,43	18,01	12,13	-8%	17%	-33%	-28%
<b>FENOVAL</b>	REPUBLICANISMO CÍVICO	17,07	19,59	29,02	5,32	15%	48%	-82%	-69%
	INFORMACIÓN Y TRANSPARENCIA	-2,25	1,25	3,68	-5,18	156%	195%	-240%	-130%

Tabla 2. Cambios promedios de dimensiones  
Bucaramanga /Bases comparables

## VI. Resultados Ksocial

Bucaramanga históricamente ha tenido niveles bajos de *Ksocial* en comparación con las otras ciudades, y siempre por debajo del nivel nacional. En 1997 partió de ser la cuarta ciudad según su nivel de *Ksocial*, nivel que se mantuvo estable hasta 2005, mientras en las demás ciudades el factor aumentó, lo que tuvo como consecuencia que en 2005 Bucaramanga fuera la ciudad con el menor *Ksocial*. Para 2011, *Ksocial* aumentó en Bucaramanga, lo que significó que fuera la tercera ciudad con el más alto *Ksocial*, luego de Barranquilla y Medellín y muy cerca a nivel del país. Para 2017 *Ksocial* cayó en la ciudad, quedando nuevamente en la cuarta posición entre las ciudades medidas y por debajo del nivel nacional.

### 6.1. Solidaridad y Mutualidad

En el último periodo se registró una caída de *Solidaridad y Mutualidad* mucho mayor que la caída nacional y el promedio de la ciudad quedó muy por debajo del país (Figura 4a). Se registró un aumento de *Atomización* y *Oportunismo* y una caída de *Solidaridad general* (Figura 4b, Tabla 3).

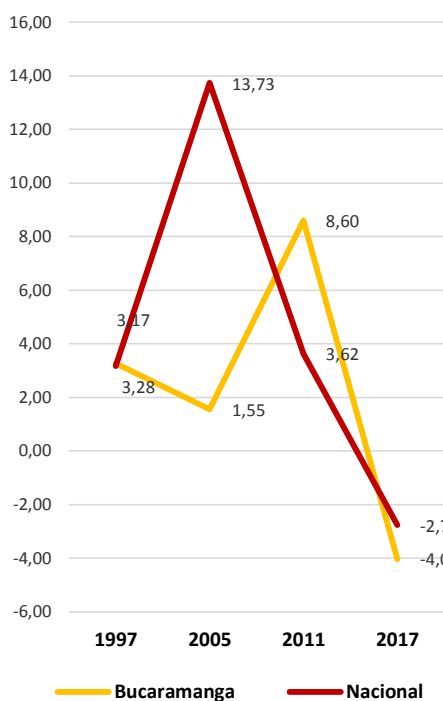


Figura 4 (a). Cambios promedio SOLIDARIDAD Y MUTUALIDAD Bucaramanga y Nacional / Bases comparables

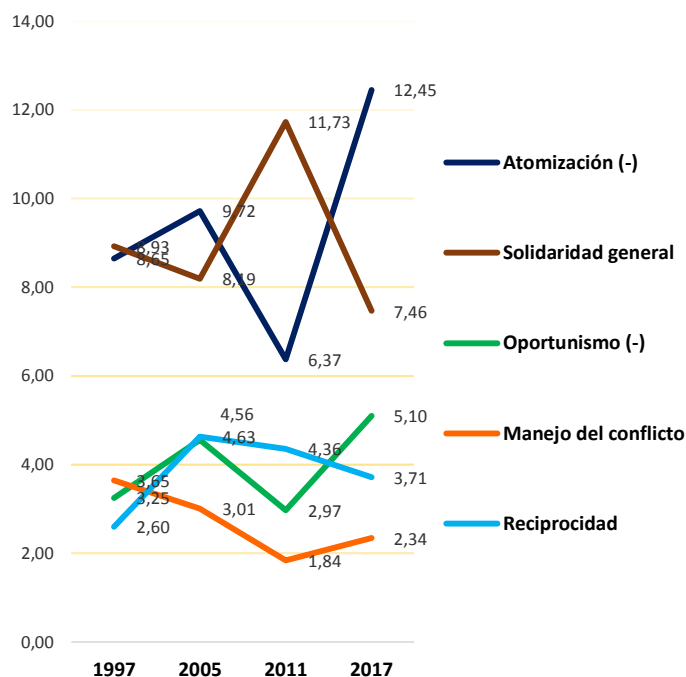


Figura 4 (b). Cambios promedios variables SOLIDARIDAD Y MUTUALIDAD Bucaramanga/ Bases comparables

	Promedios				Porcentaje de cambio			
	1997	2005	2011	2017	05-97	11-05	17-11	17-97
Atomización (-)	8,65	9,72	6,37	12,45	12%	-34%	95%	44%
Solidaridad general	8,93	8,19	11,73	7,46	-8%	43%	-36%	-16%
Oportunismo (-)	3,25	4,56	2,97	5,10	40%	-35%	72%	57%
Manejo del conflicto	3,65	3,01	1,84	2,34	-18%	-39%	27%	-36%
Reciprocidad	2,60	4,63	4,36	3,71	78%	-6%	-15%	43%
<b>SOLIDARIDAD Y MUTUALIDAD</b>	<b>3,28</b>	<b>1,55</b>	<b>8,60</b>	<b>-4,03</b>	<b>-53%</b>	<b>454%</b>	<b>-147%</b>	<b>-223%</b>

Tabla 3. Cambios promedios variables SOLIDARIDAD Y MUTUALIDAD Bucaramanga/ Bases comparables

El aumento de *Atomización* en la ciudad fue de 95% frente a 20% de aumento nacional, y el promedio quedó superior al del país (Figura 5 a). Se registraron aumentos en “*nadie lo ayuda cuando tiene dificultades*” y en “*no pertenece a ninguna OV*”. Además, caída de “*afiliación a fondos de pensiones*” (aumento de la informalidad) (Figura 5 b, Tabla 4).

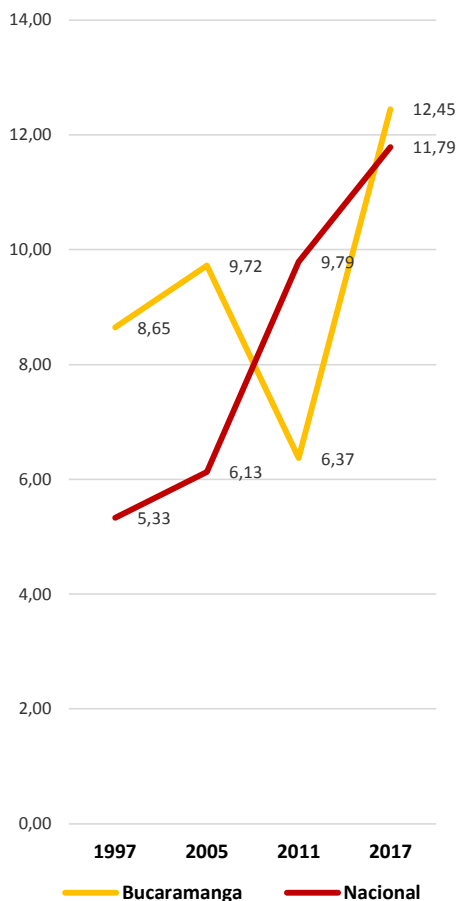


Figura 5 (a). Cambios promedio Atomización Bucaramanga y Nacional / Bases comparables

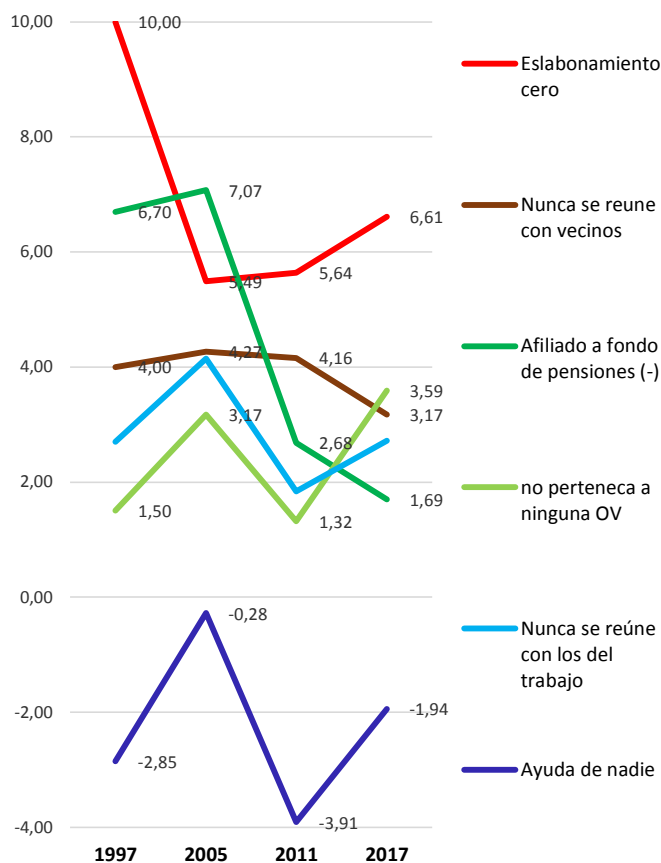


Figura 5 (b). Cambios promedios ítems Atomización Bucaramanga/ Bases comparables

	Promedios				Porcentaje de cambio			
	1997	2005	2011	2017	05-97	11-05	17-11	17-97
Eslabonamiento cero	10,00	5,49	5,64	6,61	-45%	3%	17%	-34%
Nunca se reúne con vecinos	4,00	4,27	4,16	3,17	7%	-3%	-24%	-21%
Afiliado fondo de pensiones (-)	6,70	7,07	2,68	1,69	6%	-62%	-37%	-75%
No pertenece a ninguna OV	1,50	3,17	1,32	3,59	111%	-58%	172%	139%
Nunca se reúne con los del trabajo	2,70	4,15	1,84	2,71	54%	-56%	48%	1%
Ayuda de nadie	-2,85	-0,28	-3,91	-1,94	90%	-1295%	50%	32%
<b>ATOMIZACIÓN</b>	<b>8,65</b>	<b>9,72</b>	<b>6,37</b>	<b>12,45</b>	<b>12%</b>	<b>-34%</b>	<b>95%</b>	<b>44%</b>

Tabla 4. Cambios promedios ítems Atomización Bucaramanga/ Bases comparables

El *Oportunismo* también aumentó en la ciudad, 72% frente al gran aumento nacional de 131%, y el promedio quedó mucho menor que el del país (Figura 6 a). Bucaramanga en 2017 registró uno de los niveles más bajos en *Oportunismo* en el país (Figura 6 b). El mayor aumento fue de “en lugar de uno preocuparse porque las reglas se apliquen a todos por igual, uno mejor se preocupa por ver cómo se sale con la suya” (Figura 7, Tabla 5).

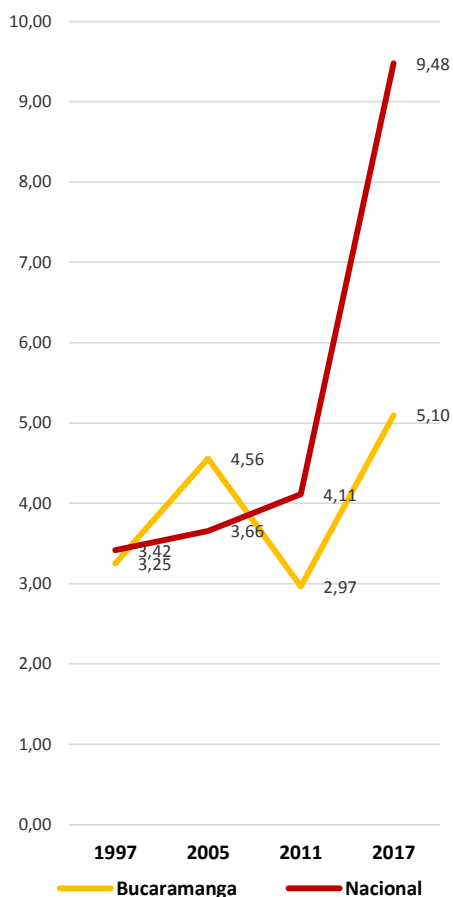


Figura 6 (a). Cambios promedio Oportunismo Bucaramanga y Nacional / Bases comparables

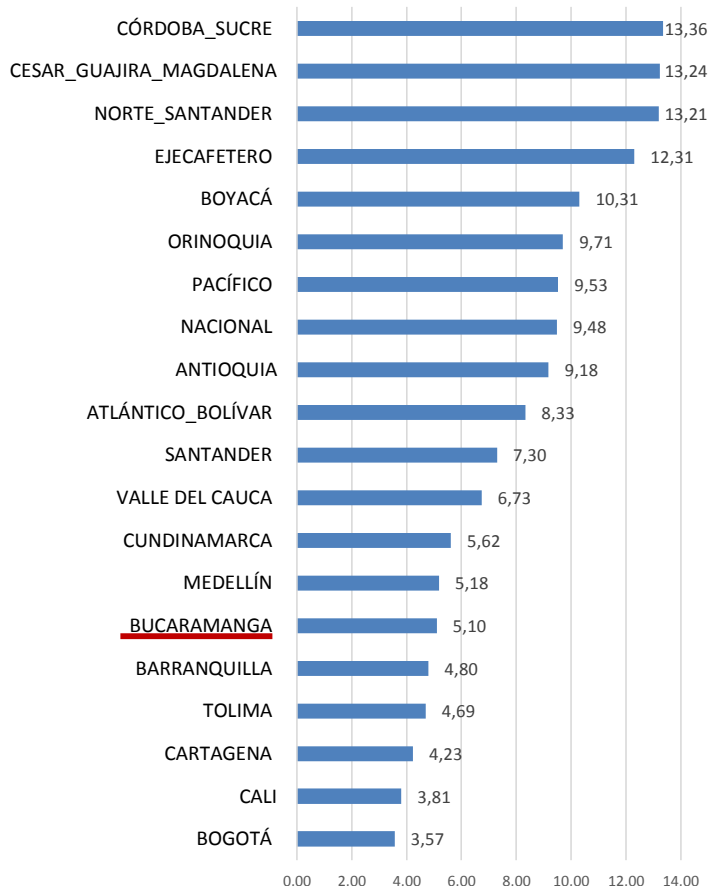


Figura 6 (b). Promedios Oportunismo Nacional, regiones y ciudades / Barcas 2017



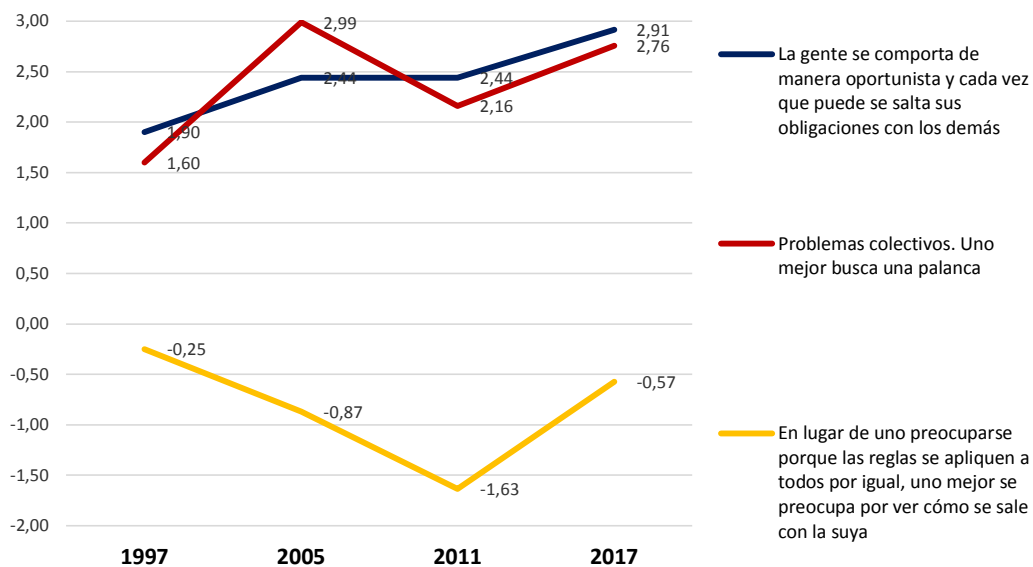
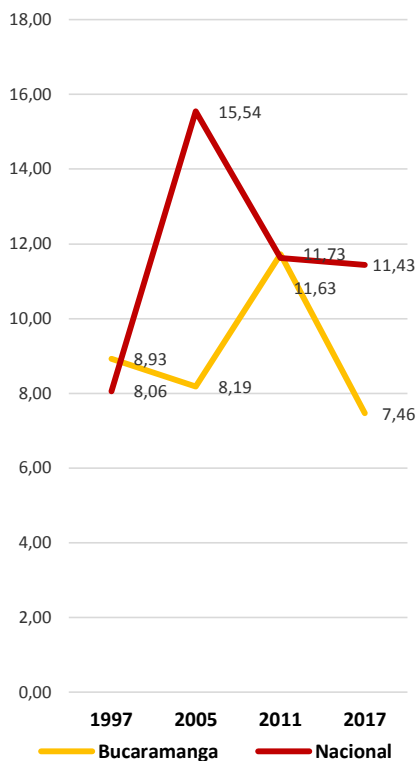


Figura 7. Cambio promedios ítems Oportunismo BUCARAMANGA Bases comparables

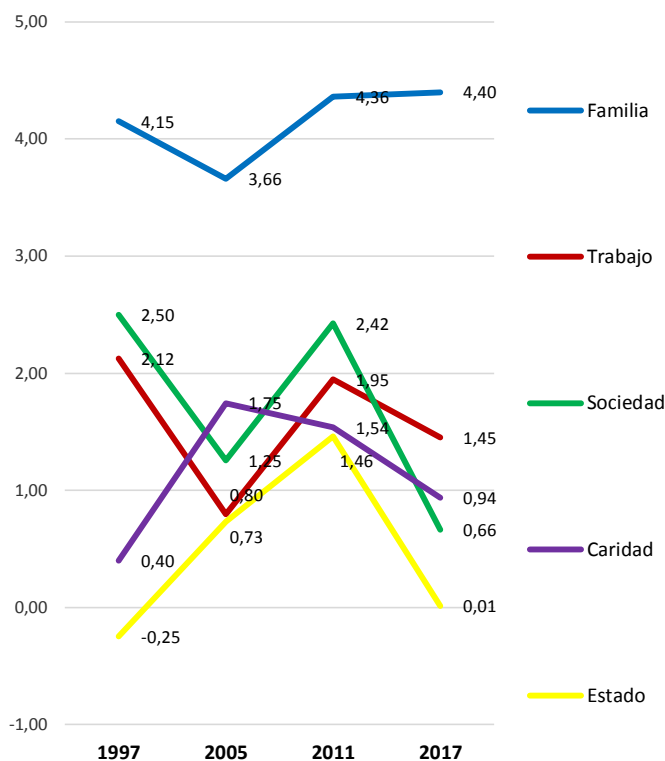
BUCARAMANGA	Promedios				Porcentaje de cambio			
	1997	2005	2011	2017	05-97	11-05	17-11	17-97
La gente se comporta de manera oportunista y cada vez que puede se salta sus obligaciones con los demás	1,90	2,44	2,44	2,91	28%	0%	19%	53%
Problemas colectivos. Uno mejor busca una palanca	1,60	2,99	2,16	2,76	87%	-28%	28%	72%
En lugar de uno preocuparse porque las reglas se apliquen a todos por igual, uno mejor se preocupa por ver cómo se sale con la suya	-0,25	-0,87	-1,63	-0,57	-247%	-88%	65%	-129%
<b>OPORTUNISMO</b>	<b>3,25</b>	<b>4,56</b>	<b>2,97</b>	<b>5,10</b>	<b>40%</b>	<b>-35%</b>	<b>72%</b>	<b>57%</b>

Tabla 5. Cambio promedios ítems Oportunismo BUCARAMANGA Bases comparables

Además, se registró una caída de *Solidaridad general* de 36% frente a 2% de caída nacional (Figura 8 a). Las mayores pérdidas se presentaron en *ayuda del Estado* y *ayuda de la sociedad* (Figura 8 b, Tabla 6).



**Figura 8 (a).** Cambios promedio Solidaridad general Bucaramanga y Nacional / Bases comparables



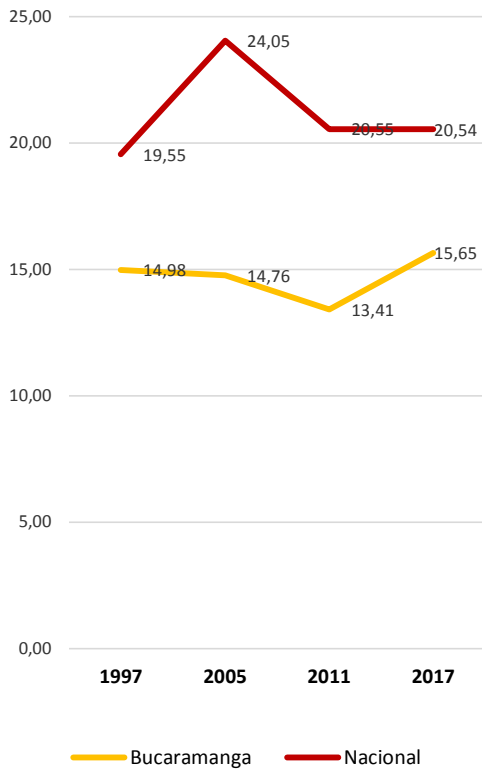
**Figura 8 (b).** Cambio promedios ítems Solidaridad general Bucaramanga / Bases comparables

	Promedios				Porcentaje de cambio			
	1997	2005	2011	2017	05-97	11-05	17-11	17-97
Ayuda familia	4,15	3,66	4,36	4,40	-12%	19%	1%	6%
Ayuda trabajo	2,12	0,80	1,95	1,45	-63%	145%	-26%	-32%
Ayuda sociedad	2,50	1,25	2,42	0,66	-50%	93%	-73%	-73%
Ayuda caridad	0,40	1,75	1,54	0,94	336%	-12%	-39%	134%
Ayuda Estado	-0,25	0,73	1,46	0,01	394%	100%	-99%	-106%
<b>SOLIDARIDAD GENERAL</b>	<b>8,93</b>	<b>8,19</b>	<b>11,73</b>	<b>7,46</b>	<b>-8%</b>	<b>43%</b>	<b>-36%</b>	<b>-16%</b>

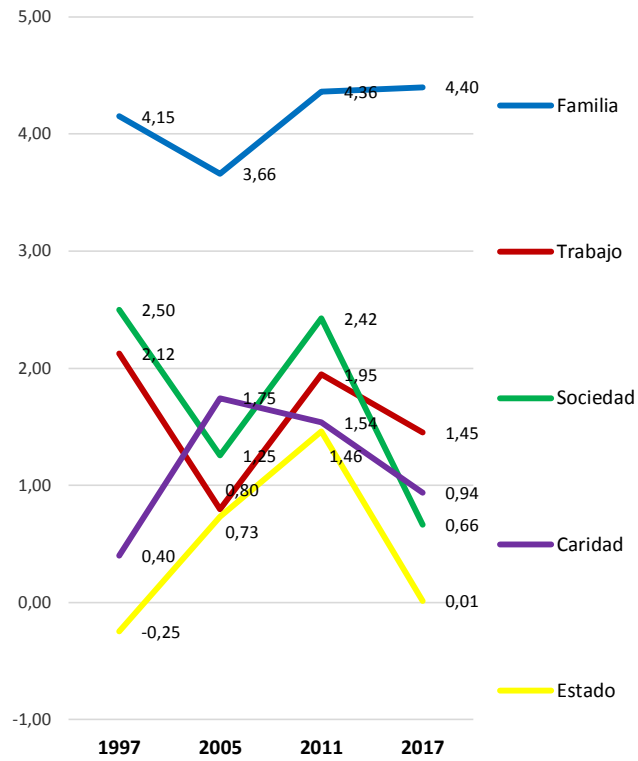
**Tabla 6.** Promedios ítems Solidaridad general Nacional, regiones y ciudades / BARCAS 2017

## 6.2. Relaciones Horizontales

Como se mencionó anteriormente, en Bucaramanga en el último periodo se registró un aumento en el promedio de *Relaciones Horizontales* de 17%, mientras que a nivel nacional el promedio permaneció igual; sin embargo el promedio de la ciudad sigue siendo menor al nacional (*Figura 9 a*). Aumentó *Solidaridad horizontal* y *Solución horizontal a problemas colectivos* (entre todos). También aumentó la necesidad de recurrir a un *Agente externo* para la solución a problemas comunes (*Figura 9 b, Tabla 7*).



**Figura 9 (a).** Cambios promedio RELACIONES HORIZONTALES Bucaramanga y Nacional / Bases comparables

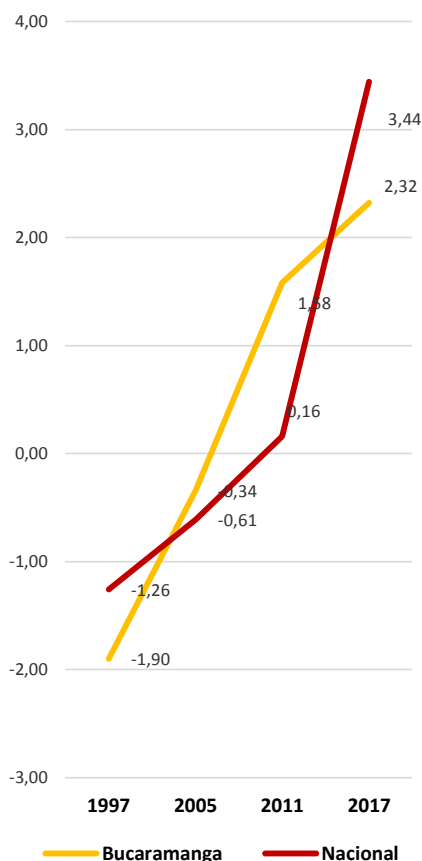


**Figura 9 (b).** Promedios variables RELACIONES HORIZONTALES Bucaramanga / Bases comparables

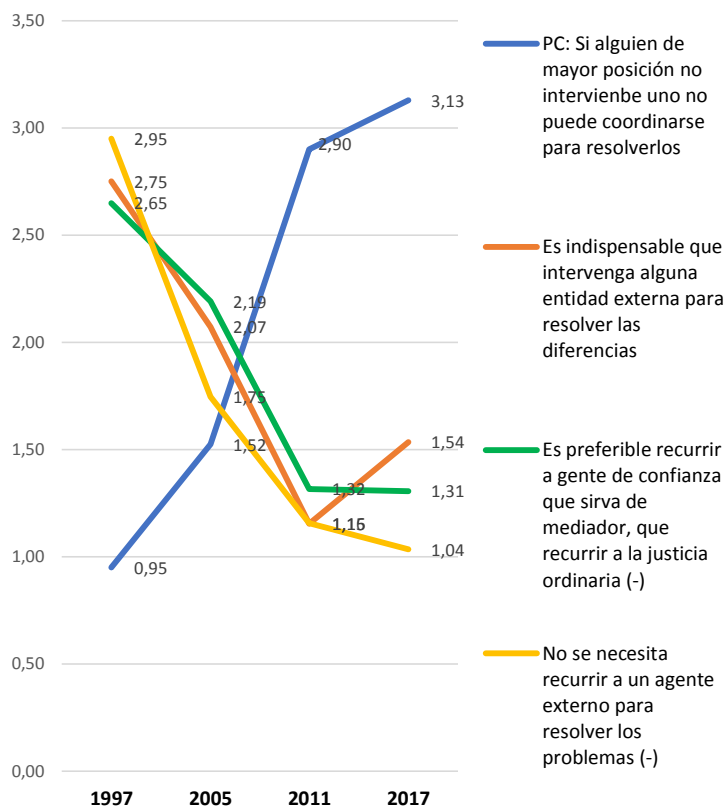
BUCARAMANGA	Promedios				Porcentaje de cambio			
	1997	2005	2011	2017	05-97	11-05	17-11	17-97
Solidaridad horizontal	4,79	5,25	4,52	6,36	10%	-14%	41%	33%
Act. Social trabajo	2,70	2,53	4,51	3,80	-6%	78%	-16%	41%
Sol, horizontal PC	2,60	4,33	2,90	4,51	67%	-33%	56%	74%
Act. Sociales vecinos	2,99	2,32	3,06	3,29	-23%	32%	7%	10%
Agente externo (-)	-1,90	-0,34	1,58	2,32	82%	567%	47%	222%
<b>RELACIONES HORIZONTALES</b>	<b>14,98</b>	<b>14,76</b>	<b>13,41</b>	<b>15,65</b>	<b>-1%</b>	<b>-9%</b>	<b>17%</b>	<b>4%</b>

**Tabla 7.** Promedios variables RELACIONES HORIZONTALES Bucaramanga / Bases comparables

Pese al aumento de *Agente externo* en Bucaramanga, el promedio de la ciudad quedó por debajo del promedio nacional (Figura 10 a). El mayor aumento lo registró “es indispensable que intervenga alguna entidad externa para resolver las diferencias” (Figura 10 b, Tabla 8).



**Figura 10 (a)** Cambios promedio Agente Externo Bucaramanga y Nacional / Bases comparables



**Figura 10 (b)**. Promedios ítems Agente Externo Bucaramanga / Bases comparables

	Promedios				Porcentaje de cambio			
	1997	2005	2011	2017	05-97	11-05	17-11	17-97
PC: Si alguien de mayor posición no interviene uno no puede coordinarse para resolverlos	0,95	1,52	2,90	3,13	60%	90%	8%	229%
Es indispensable que intervenga alguna entidad externa para resolver las diferencias	2,75	2,07	1,15	1,54	-25%	-44%	33%	-44%
Es preferible recurrir a gente de confianza que sirva de mediador, que recurrir a la justicia ordinaria (-)	2,65	2,19	1,32	1,31	-17%	-40%	-1%	-51%
No se necesita recurrir a un agente externo para resolver los problemas (-)	2,95	1,75	1,16	1,04	-41%	-34%	-10%	-65%
<b>AGENTE EXTERNO</b>	<b>-1,90</b>	<b>-0,34</b>	<b>1,58</b>	<b>2,32</b>	<b>82%</b>	<b>567%</b>	<b>47%</b>	<b>222%</b>

**Tabla 8.** Promedios ítems Agente Externo Bucaramanga / Bases comparables

### 6.3. Solución a problemas colectivos

En cuanto a la forma como solucionan los problemas colectivos en Bucaramanga; entre 2011 y 2017 se presentó el mayor aumento en “se busca una palanca”. También aumentos en “los resolvemos entre todos” y “los puede resolver cada uno por su lado”. El menor aumento lo registró “si alguien de mayor posición no interviene no es posible resolverlos” y “se nombra un representante para que ayude a resolverlos” cayó (Figura 11, Tabla 9). En los 20 años lo que más ha aumentado es “si alguien de mayor posición no interviene no es posible resolverlos”.

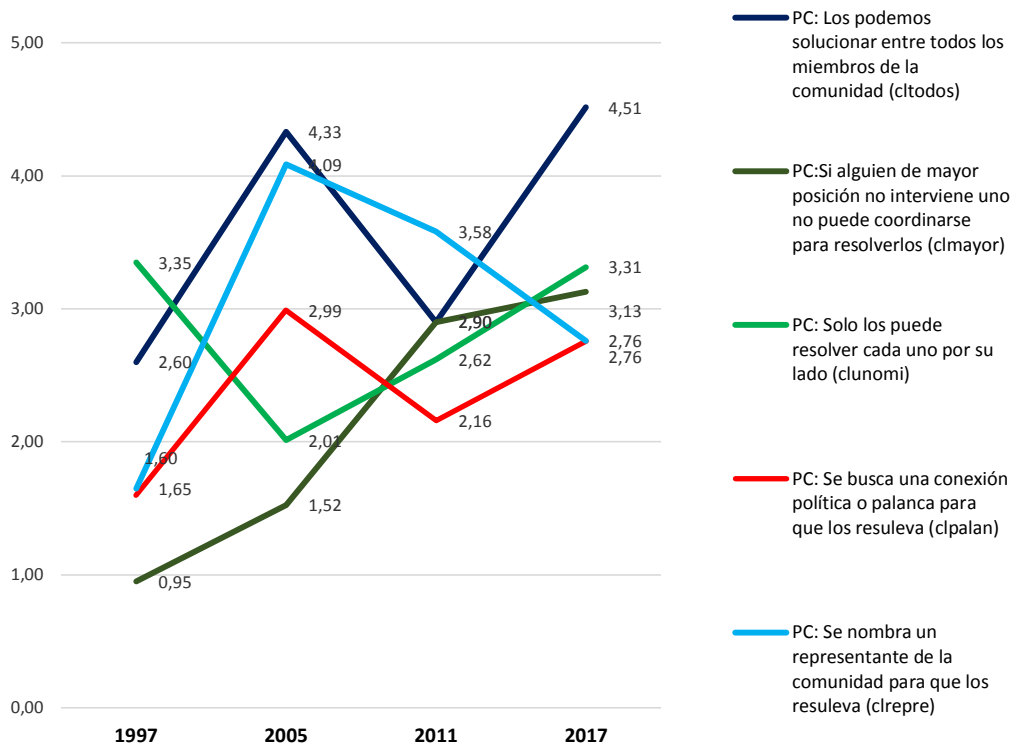


Figura 11. Cambios promedio Solución a problemas colectivos Bucaramanga / Bases comparables

		Promedios				Porcentaje de cambio			
		1997	2005	2011	2017	05-97	11-05	17-11	17-97
<b>Solución horizontal a problemas colectivos (RELACIONES HORIZONTALES)</b>	PC: Los podemos solucionar entre todos los miembros de la comunidad (cltodos)	2,60	4,33	2,90	4,51	67%	-33%	56%	74%
<b>Aplicación de Agente externo (RELACIONES HORIZONTALES)</b>	PC: Si alguien de mayor posición no interviene uno no puede coordinarse para resolverlos (clmayor)	0,95	1,52	2,90	3,13	60%	90%	8%	229%
<b>Solución vertical a problemas colectivos (ARTICULACION VERTICAL)</b>	PC: Solo los puede resolver cada uno por su lado (clunomi)	3,35	2,01	2,62	3,31	-40%	30%	26%	-1%
	PC: Se busca una conexión política o palanca para que los resuelva (clpalan)	1,60	2,99	2,16	2,76	87%	-28%	28%	73%
	PC: Se nombra un representante de la comunidad para que los resuelva (clrepre)	1,65	4,09	3,58	2,76	148%	-12%	-23%	67%

Tabla 9. Cambios promedio Solución a problemas colectivos Bucaramanga / Bases comparables

## VII. Resultados Kcívico

Cabe recordar que Bucaramanga en 1997 inició con un nivel menor que el del país en *Kcívico*, el cual cayó para 2005. Luego, para 2011 el factor tuvo una recuperación, para volver a caer en 2017 y la ciudad quedó con un nivel menor en *Kcívico* que el nacional.

En comparación con las otras ciudades, en 1997 Bucaramanga era la cuarta ciudad según el nivel de *Kcívico* y con un nivel mucho menor que el nacional. Para 2005, como ya se mencionó, *Kcívico* cayó en la ciudad de tal manera que Bucaramanga fue la ciudad con el menor *Kcívico* en este año, y con un nivel mucho menor al resto de las ciudades. Para 2011, *Kcívico* aumentó en la ciudad, de tal manera que quedó como la segunda ciudad con el *Kcívico* más alto, luego de Cartagena, y al mismo nivel que el del país. Para 2017, *Kcívico* volvió a caer y Bucaramanga junto con Bogotá fueron las ciudades con el menor *Kcívico*.

### 7.1. Participación Cívica

En el periodo 2011-2017 Bucaramanga registró un aumento de 54% en *Participación Cívica*, frente a un 21% de aumento nacional, sin embargo, el promedio de la ciudad quedó menor al del país (Figura 12 a). Los mayores aumentos en este periodo se registraron en *Actividades locales*, *Trabajo voluntario* y *Pertenencia a OV seculares*. Además, se registró una caída de *Actividad en medios* (Figura 12 b, Tabla 10).

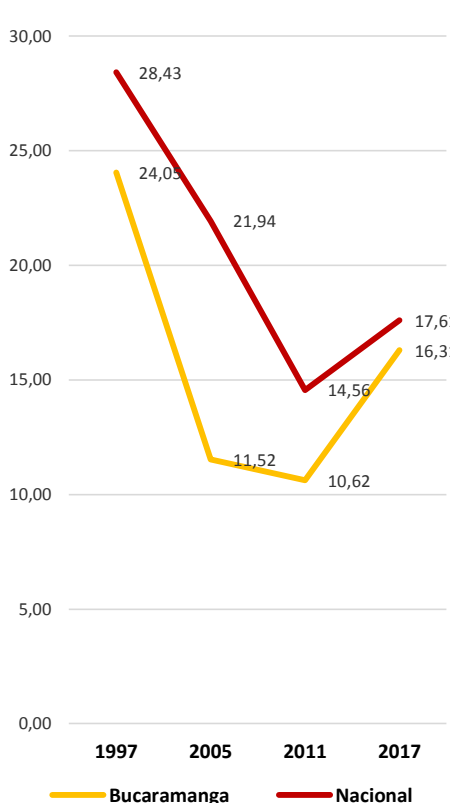


Figura 12 (a). Cambios promedio PARTICIPACIÓN CÍVICA Bucaramanga y Nacional / Bases comparables

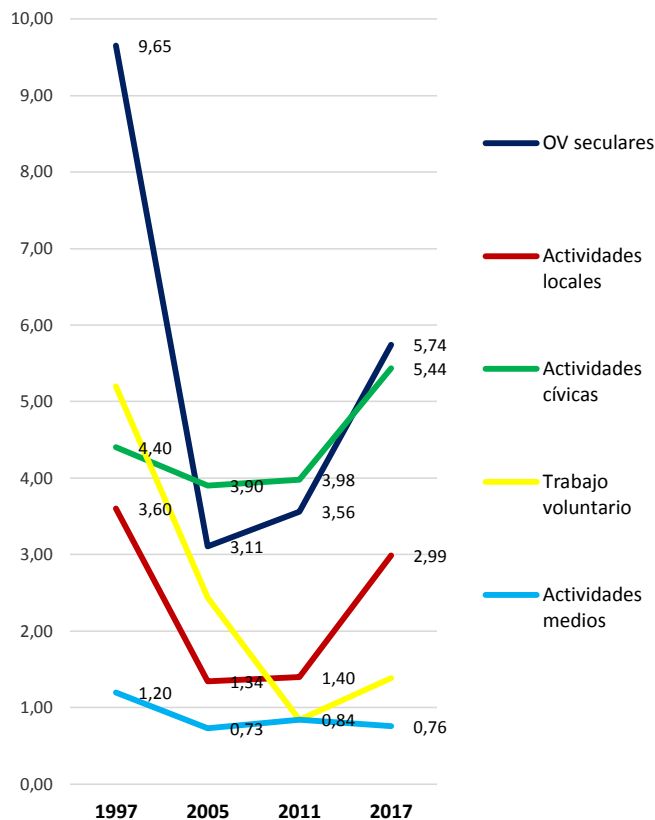


Figura 12 (b). Promedios variables PARTICIPACIÓN CÍVICA Bucaramanga / Bases comparables

	Promedios				Porcentaje de cambio			
	1997	2005	2011	2017	05-97	11-05	17-11	17-97
OV seculares	9,65	3,11	3,56	5,74	-68%	14%	61%	-40%
Actividades locales	3,60	1,34	1,40	2,99	-63%	4%	113%	-17%
Actividades cívicas	4,40	3,90	3,98	5,44	-11%	2%	37%	24%
Trabajo voluntario	5,20	2,44	0,84	1,39	-53%	-66%	65%	-73%
Actividad medios	1,20	0,73	0,84	0,76	-39%	15%	-10%	-37%
<b>PARTICIPACIÓN CÍVICA</b>	<b>24,05</b>	<b>11,52</b>	<b>10,62</b>	<b>16,31</b>	<b>-52%</b>	<b>-8%</b>	<b>54%</b>	<b>-32%</b>

Tabla 10. Promedios variables PARTICIPACIÓN CÍVICA  
Bucaramanga / Bases comparables

En el último periodo hubo un aumento de la *Pertenencia a organizaciones voluntarias seculares* en Bucaramanga, que fue de 61% frente al aumento menor que se dio nacionalmente que fue de 57% (Figura 13 a).

Aunque es mayor el número de personas que no pertenecen a ninguna OV (incluyendo la Iglesia) (*Atomización*), quienes participan en las organizaciones voluntarias, muchos participan en más de una organización (aumento de membresía no activa), sin embargo, en algunas organizaciones, también ha aumentado la membresía activa, que además fueron las que más crecieron en el último periodo (las organizaciones *educativas, culturales, deportivas, juntas de acción comunal*). Por otra parte, *partidos políticos* es una de las organizaciones que más ha perdido en membresía tanto entre 2011 y 2017, como en la serie completa (1997- 2017) (Tablas 11 y 12).

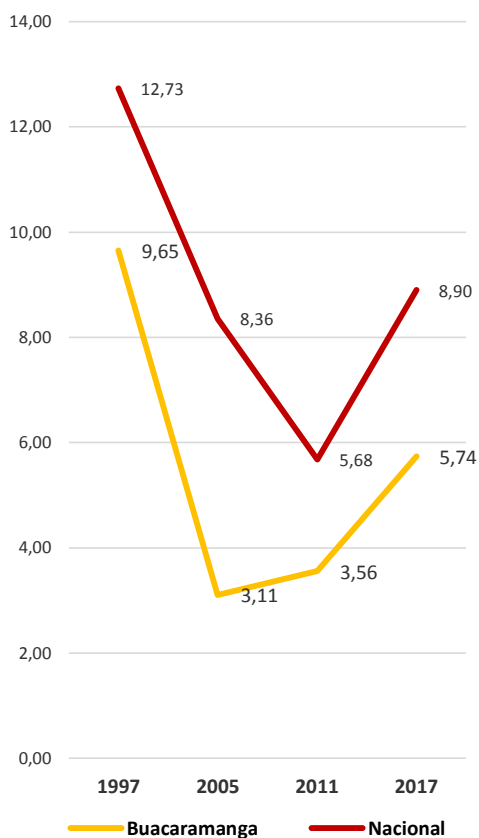


Figura 13 (a). Cambios promedio  
Pertenencia a OV seculares  
Bucaramanga y Nacional / Bases comparables

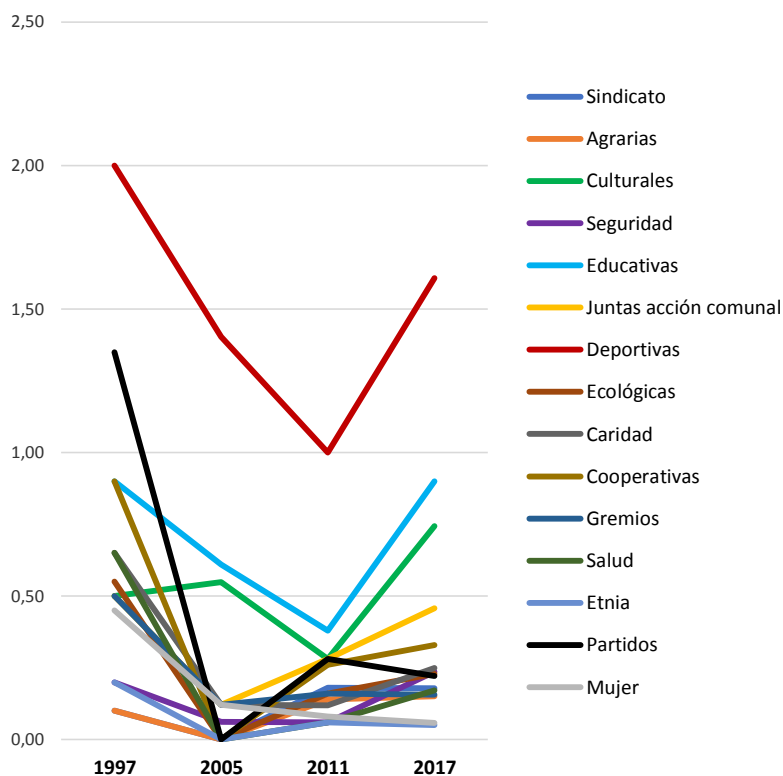


Figura 13 (b). Promedios ítems  
Pertenencia a OV seculares  
Bucaramanga / Bases comparables

	Promedios				Porcentaje de cambio			
	1997	2005	2011	2017	05-97	11-05	17-11	17-97
Sindicato	0,10	0,00	0,18	0,18	-100%	0%	0%	79%
Agrarias	0,10	0,00	0,14	0,15	-100%	0%	7%	50%
Culturales	0,50	0,55	0,28	0,74	10%	-49%	164%	49%
Seguridad/Vigilancia	0,20	0,06	0,06	0,24	-70%	-2%	300%	18%
Educativas	0,90	0,61	0,38	0,90	-32%	-38%	137%	0%
Juntas acción comunal	0,50	0,12	0,28	0,46	-76%	130%	64%	-9%
Deportivas	2,00	1,40	1,00	1,61	-30%	-29%	61%	-20%
Ecológicas	0,55	0,00	0,16	0,23	-100%	0%	44%	-58%
Caridad /Humanitarias	0,65	0,12	0,12	0,25	-81%	-2%	108%	-62%
Cooperativas	0,90	0,00	0,26	0,33	-100%	0%	27%	-63%
Gremios	0,50	0,12	0,16	0,16	-76%	31%	0%	-68%
Salud	0,65	0,00	0,06	0,17	-100%	0%	183%	-74%
Etnia	0,20	0,00	0,06	0,05	-100%	0%	-17%	-75%
Partidos	1,35	0,00	0,28	0,22	-100%	0%	-21%	-84%
Mujer	0,45	0,12	0,08	0,06	-73%	-34%	-25%	-87%
<b>OV TOTAL</b>	<b>9,65</b>	<b>3,11</b>	<b>3,56</b>	<b>5,74</b>	<b>-68%</b>	<b>14%</b>	<b>61%</b>	<b>-40%</b>

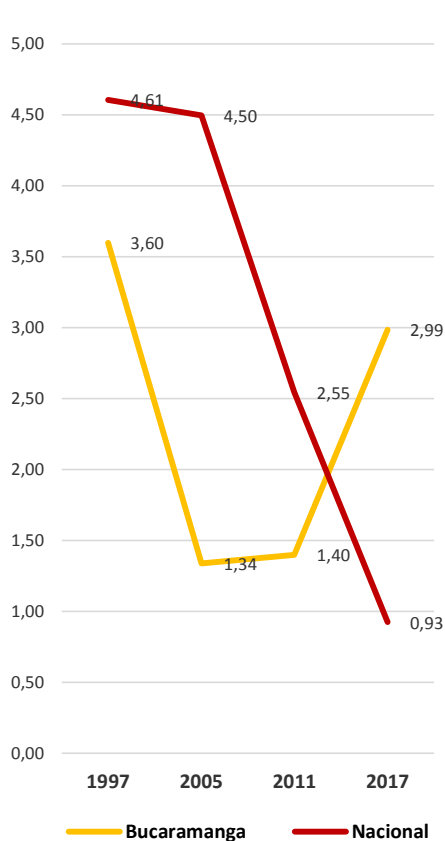
**Tabla 11.** Promedios ítems Pertenencia a OV seculares Bucaramanga / Bases comparables

Bucaramanga	BARCAS 2011			BARCAS 2017		
	No miembro	Miembro no activo	Miembro activo	No miembro	Miembro no activo	Miembro activo
Deportivas	87%	6%	7%	78%	12%	10%
Culturales	96%	3%	1%	89%	8%	4%
Educativas	95%	3%	2%	87%	8%	5%
Sindicatos	98%	1%	1%	97%	2%	1%
Agrarias	98%	1%	1%	97%	2%	0%
Partidos	96%	2%	2%	97%	3%	0%
Ecológicas	98%	1%	1%	97%	2%	1%
Gremios	98%	1%	1%	98%	2%	0%
Caridad	98%	1%	1%	96%	2%	1%
Cooperativas	97%	0%	2%	95%	3%	2%
Junta Acción Comunal	97%	2%	1%	94%	3%	3%
Seguridad/Vigilancia	99%	1%	0%	97%	2%	1%
Salud	99%	1%	0%	97%	2%	1%
Género / Mujeres	98%	2%	0%	99%	1%	0%
Etnia	99%	1%	0%	99%	1%	0%
Consumidores	99%	1%	0%	96%	2%	1%
Autoayuda/ apoyo	98%	1%	1%	97%	1%	2%

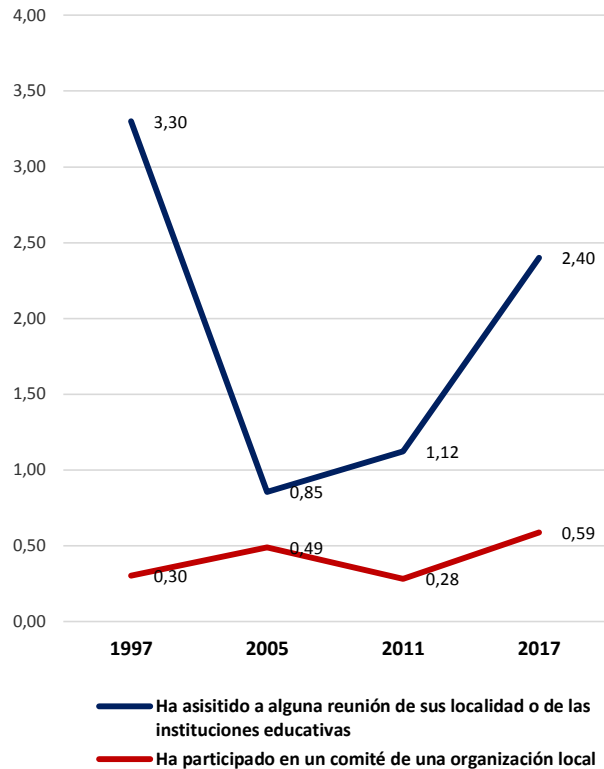
**Tabla 12.** Porcentaje de miembros activos y no activos en OV seculares 2011-2017 Bucaramanga / Bases comparables

Las *Actividades locales*, también registraron un importante aumento en la ciudad en el último periodo de 113%, mientras que en el país cayeron 64% y el promedio de la ciudad al respecto quedó muy superior al del país (*Figura 14 a*). Mientras *la asistencia a reuniones de la localidad* aumentó significativamente, participar en un comité de una organización local aumentó más levemente (*Figura 14 b, Tabla 13*).





**Figura 14 (a).** Cambios promedio Actividades locales Bucaramanga y Nacional / Bases comparables



**Figura 14 (b).** Promedios ítems Actividades locales Bucaramanga / Bases comparables

	Promedios				Porcentaje de cambio			
	1997	2005	2011	2017	05-97	11-05	17-11	17-97
Ha asistido a alguna reunión de su localidad o de las instituciones educativas	3,30	0,85	1,12	2,40	-74%	31%	114%	-27%
Ha participado en un comité de una organización local	0,30	0,49	0,28	0,59	63%	-43%	109%	95%
<b>ACTIVIDADES LOCALES</b>	<b>3,60</b>	<b>1,34</b>	<b>1,40</b>	<b>2,99</b>	<b>-63%</b>	<b>4%</b>	<b>113%</b>	<b>-17%</b>

**Tabla 13.** Promedios ítems Actividades locales Bucaramanga / Bases comparables

Respecto al *Trabajo voluntario*, entre 2011 y 2017 se registró un aumento importante en la ciudad (pasó de 8% de personas que hacen trabajo voluntario a 14%), pero pese al aumento sigue por debajo del nivel del país (Figura 15).

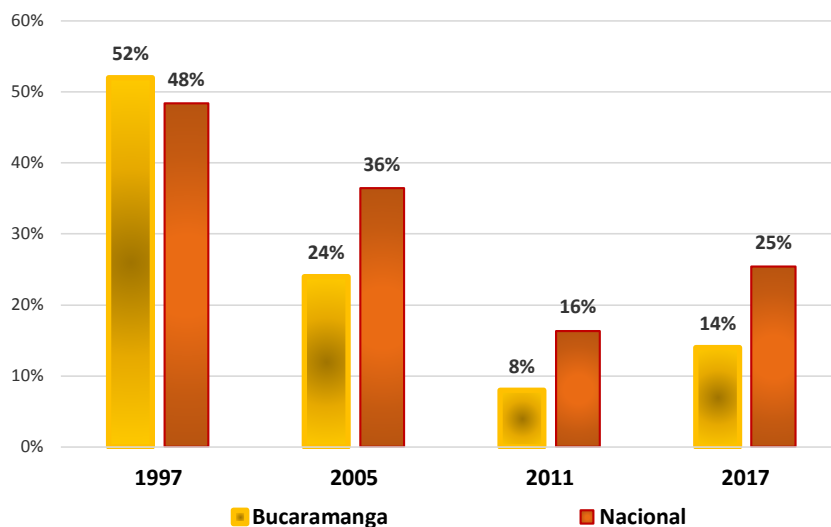


Figura 15. Porcentaje de personas que hacen Trabajo Voluntario Nacional y Bucaramanga/ Bases comparables

## 7.2. Articulación Vertical

En el periodo 2011-2017 en Bucaramanga cayó *Articulación Vertical* mucho más de lo que descendió en el país (caída de 53% vs 26% de caída nacional), y el promedio de la ciudad quedó más bajo respecto al del país (Figura 16 a). Las mayores caídas se presentaron en *Solución vertical a problemas colectivos* y *Solidaridad vertical* (Figura 16 b, Tabla 14).

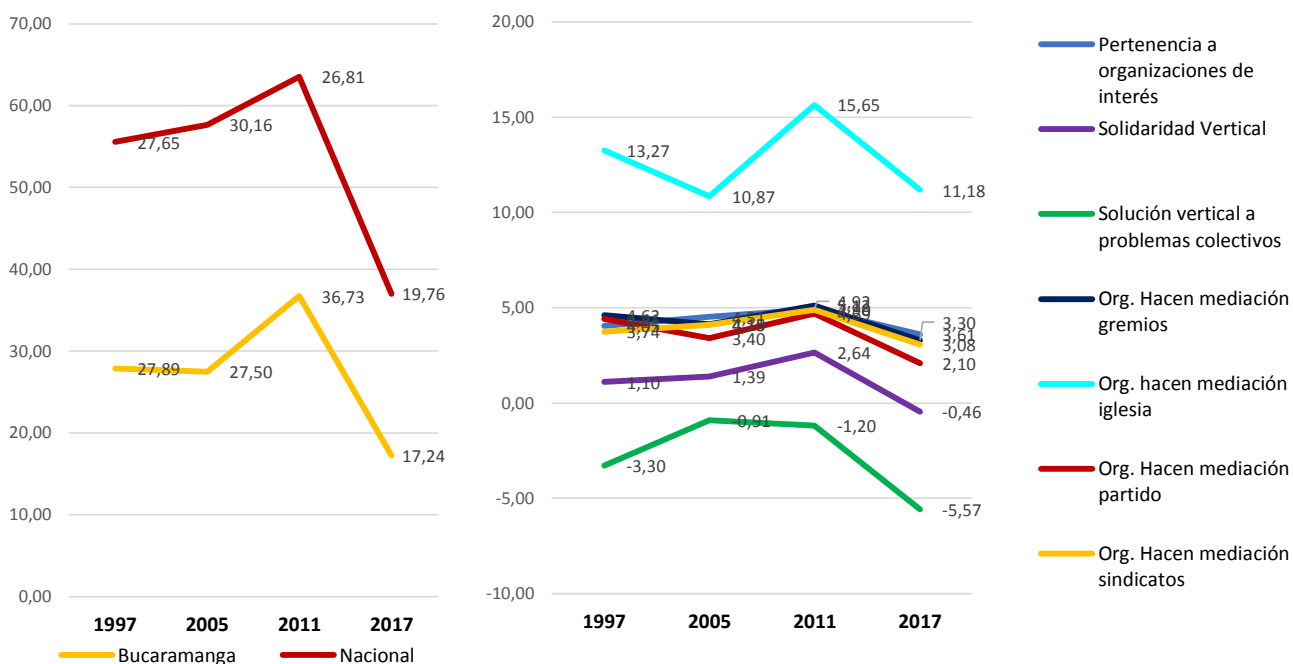


Figura 16 (a). Cambios promedio ARTICULACIÓN VERTICAL Bucaramanga y Nacional / Bases comparables

Figura 16 (b). Promedios variables ARTICULACIÓN VERTICAL Bucaramanga / Bases comparables

	Promedios				Porcentaje de cambio			
	1997	2005	2011	2017	05-97	11-05	17-11	17-97
Pertenencia a organizaciones de interés	4,05	4,51	4,92	3,61	11%	9%	-27%	-11%
Solidaridad Vertical	1,10	1,39	2,64	-0,46	27%	90%	-118%	-142%
Solución vertical a problemas colectivos	-3,30	-0,91	-1,20	-5,57	72%	-31%	-364%	-69%
Org. Hacen mediación gremios	4,62	4,15	5,12	3,30	-10%	24%	-36%	-28%
Org. hacen mediación iglesia	13,27	10,87	15,65	11,18	-18%	44%	-29%	-16%
Org. hacen mediación partido	4,41	3,40	4,69	2,10	-23%	38%	-55%	-52%
Org. Hacen mediación sindicatos	3,74	4,10	4,90	3,08	10%	19%	-37%	-18%
<b>ARTICULACIÓN VERTICAL</b>	<b>27,89</b>	<b>27,50</b>	<b>36,73</b>	<b>17,24</b>	<b>-1%</b>	<b>34%</b>	<b>-53%</b>	<b>-38%</b>

Tabla 14. Promedios variables ARTICULACIÓN VERTICAL  
Bucaramanga / Bases comparables

Se registró una gran caída de *Solidaridad vertical*, con caídas fuertes en todas las ayudas. La caída más fuerte fue en *ayuda Iglesia y ayuda palanca* (Figura 17, Tabla 15).

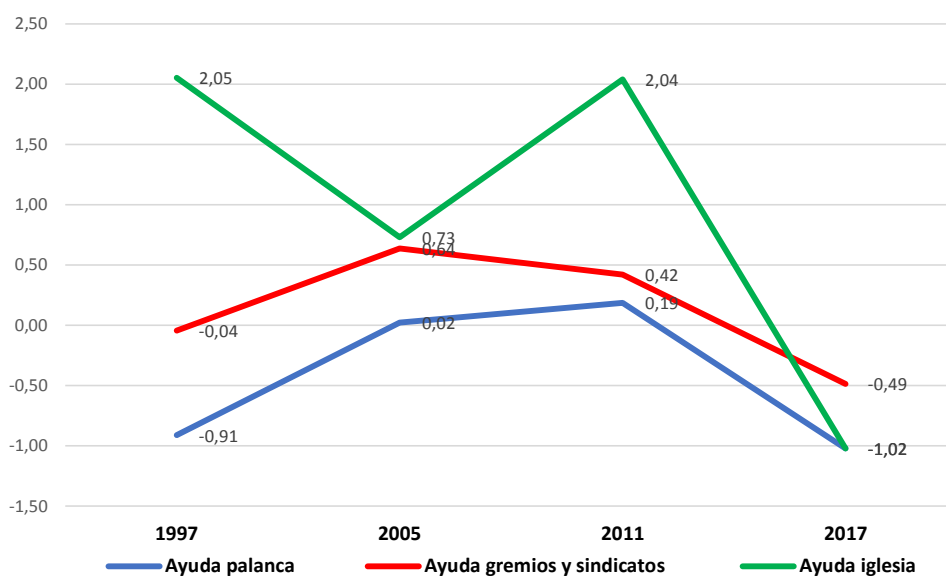


Figura 17. Cambios ítems Solidaridad vertical  
BUCARAMANGA/Bases comparables

ARTICULACIÓN VERTICAL		Promedios				Porcentaje de cambio			
		1997	2005	2011	2017	05-97	11-05	17-11	17-97
ARTICULACIÓN VERTICAL	Ayuda palanca	-0,91	0,02	0,19	-1,02	103%	667%	-152%	-12%
	Ayuda gremios y sindicatos	-0,04	0,64	0,42	-0,49	1543%	-34%	-116%	-1002%
	Ayuda iglesia	2,05	0,73	2,04	-1,02	-64%	179%	-350%	-150%
	<b>SOLIDARIDAD VERTICAL</b>	<b>1,10</b>	<b>1,39</b>	<b>2,64</b>	<b>-0,46</b>	<b>27%</b>	<b>90%</b>	<b>-118%</b>	<b>-142%</b>

Tabla 15. Cambios ítems Solidaridad vertical  
BUCARAMANGA/Bases comparables

También hubo una caída de todas las *Organizaciones que hacen mediación*: en *Iglesia* más la *pertenencia que la confianza*. Respecto a *gremios*, la pertenencia a estas organizaciones siempre ha sido muy baja y entre 2011 y 2017 permaneció igual, mientras que hubo una gran caída de la *confianza en estas organizaciones*.

En el caso de los *sindicatos*, no hubo cambios en membresía en el último periodo, pero sí una gran caída de la *confianza*. Cabe anotar que los *sindicatos*, en la serie completa (1997-2017) han sido de

las organizaciones que más ha crecido en membresía. Por su parte, los *partidos políticos* son las organizaciones que más cayeron tanto en confianza como en membresía entre 2011 y 2017 y en la serie de 20 años (Tabla 16).

	Promedios				Porcentaje de cambio			
	1997	2005	2011	2017	05-97	11-05	17-11	17-97
cf Iglesia	7,72	7,09	8,37	6,86	-8%	18%	-18%	-11%
ov religiosas	5,55	3,78	7,28	4,32	-32%	93%	-41%	-22%
<b>Org. Hacen mediación iglesias</b>	<b>13,27</b>	<b>10,87</b>	<b>15,65</b>	<b>11,18</b>	<b>-18%</b>	<b>44%</b>	<b>-29%</b>	<b>-16%</b>
cf gremios	4,12	4,02	4,96	3,15	-2%	23%	-37%	-24%
ov gremios	0,50	0,12	0,16	0,16	-76%	31%	0%	-68%
<b>Org. Hacen mediación gremios</b>	<b>4,62</b>	<b>4,15</b>	<b>5,12</b>	<b>3,30</b>	<b>-10%</b>	<b>24%</b>	<b>-36%</b>	<b>-28%</b>
cf sindicatos	3,64	4,10	4,72	2,90	13%	15%	-39%	-20%
ov sindicatos	0,10	0,00	0,18	0,18	-100%	0%	0%	79%
<b>Org. Hacen mediación sindicatos</b>	<b>3,74</b>	<b>4,10</b>	<b>4,90</b>	<b>3,08</b>	<b>10%</b>	<b>0%</b>	<b>-37%</b>	<b>-18%</b>
cf partidos	3,06	3,40	4,41	1,88	11%	0%	-57%	-39%
ov partidos	1,35	0,00	0,28	0,22	-100%	0%	-21%	-84%
<b>Org. Hacen mediación partidos</b>	<b>4,41</b>	<b>3,40</b>	<b>4,69</b>	<b>2,10</b>	<b>-23%</b>	<b>0%</b>	<b>-55%</b>	<b>-52%</b>

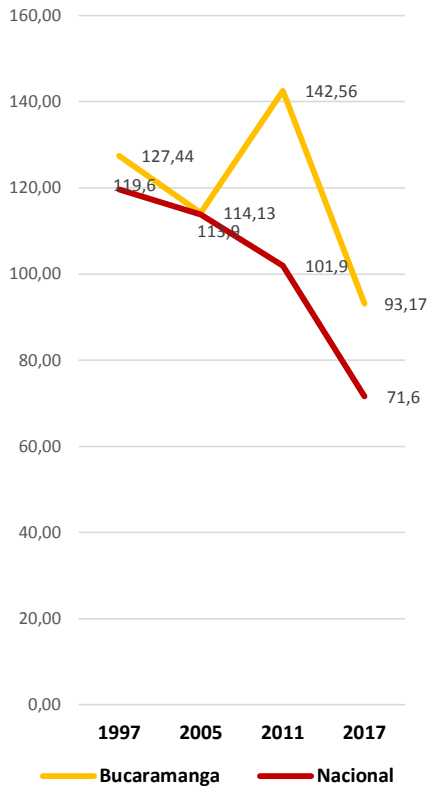
Tabla 16. Cambios promedio ítems Organizaciones que hacen mediación  
BUCARAMANGA/Bases comparables

## VIII. Resultados Confíe

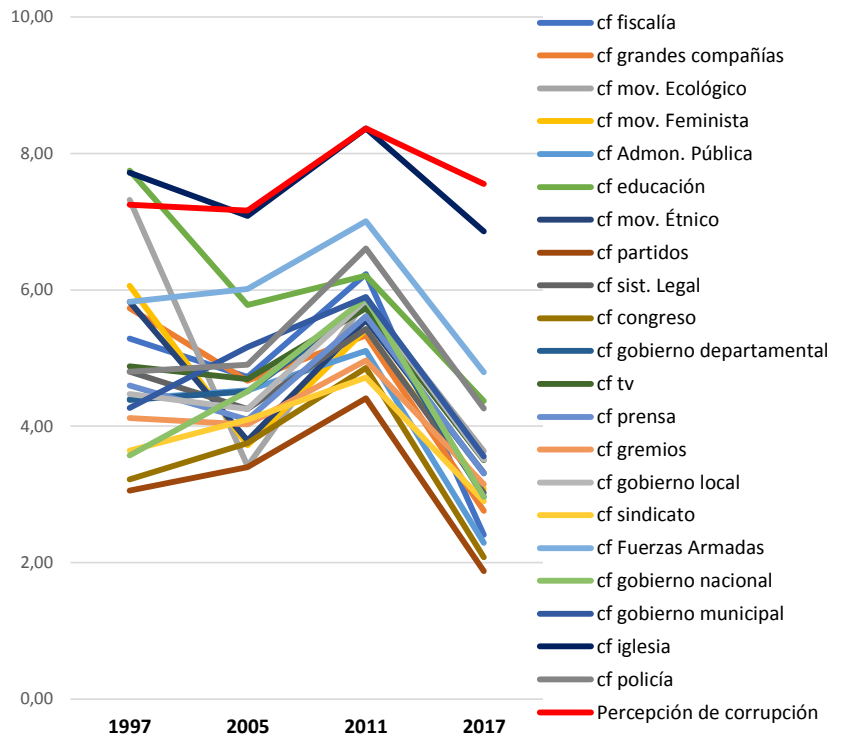
Bucaramanga en 1997 tenía un nivel menor al nacional en *Confíe* y para 2005 el factor aumentó en la ciudad, crecimiento que continuó hasta 2011, año en el que *Confíe* llega a su punto más alto, para luego tener una fuerte caída a 2017. Sin embargo, el nivel de *Confíe* de Bucaramanga quedó muy superior al del país y como la segunda ciudad con el *Confíe* más alto, luego de Cartagena.

### 8.1. Confianza Institucional

En el último periodo *Confianza Institucional* cayó 35% en Bucaramanga, frente a 30% de caída nacional. El promedio de la ciudad quedó superior al nacional (Figura 18 a). De estos resultados es importante destacar que Bucaramanga fue el único territorio del país donde cayó la *Percepción de corrupción* entre 2011-2017. Las mayores caídas en confianza se presentaron en la *fiscalía*, en los *partidos* y en el *congreso*; confianza en la *administración pública* y en el *Gobierno nacional* (Figura 18 b, Tabla 17).



**Figura 18 (a).** Cambios promedio CONFIANZA INSTITUCIONAL Bucaramanga y Nacional



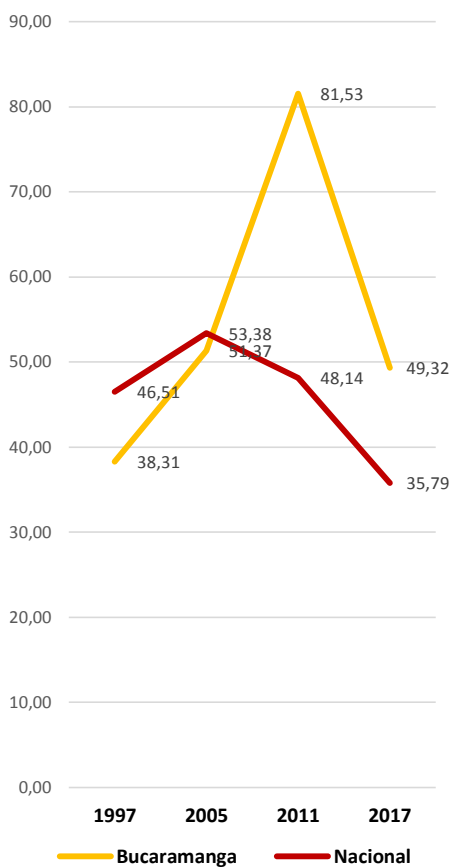
**Figura 18 (b).** Promedios variables CONFIANZA INSTITUCIONAL Bucaramanga / Bases comparables

	Promedios				Porcentajes de cambio			
	1997	2005	2011	2017	05-97	11-05	17-11	17-97
cf fiscalía	5,29	4,72	6,23	2,41	-11%	32%	-61%	-54%
cf grandes compañías	5,73	4,67	5,34	2,76	-18%	14%	-48%	-52%
cf mov. Ecológico	7,32	3,41	5,84	3,64	-53%	71%	-38%	-50%
cf mov. Feminista	6,06	3,72	5,42	3,08	-39%	46%	-43%	-49%
cf admón. Pública	4,40	4,52	5,11	2,29	3%	13%	-55%	-48%
cf educación	7,75	5,78	6,21	4,37	-25%	7%	-30%	-44%
cf mov. Étnico	5,83	3,79	5,56	3,32	-35%	47%	-40%	-43%
cf partidos	3,06	3,40	4,41	1,88	11%	30%	-57%	-39%
cf sist. Legal	4,80	4,26	5,42	3,02	-11%	27%	-44%	-37%
cf congreso	3,22	3,76	4,86	2,08	17%	29%	-57%	-36%
cf gobierno departamental	4,39	4,51	5,79	2,97	3%	28%	-49%	-32%
cf tv	4,88	4,70	5,74	3,50	-4%	22%	-39%	-28%
cf prensa	4,60	4,10	5,62	3,31	-11%	37%	-41%	-28%
cf gremios	4,12	4,02	4,96	3,15	-2%	23%	-37%	-24%
cf gobierno local	4,47	4,26	5,85	3,51	-5%	37%	-40%	-21%
cf sindicato	3,64	4,10	4,72	2,90	13%	15%	-39%	-20%
cf Fuerzas Armadas	5,83	6,01	7,00	4,79	3%	16%	-32%	-18%
cf gobierno nacional	3,57	4,51	5,88	2,97	26%	30%	-50%	-17%
cf gobierno municipal	4,27	5,16	5,90	3,56	21%	14%	-40%	-17%
cf iglesia	7,72	7,09	8,37	6,86	-8%	18%	-18%	-11%
cf policía	4,80	4,90	6,61	4,26	2%	35%	-35%	-11%
Percepción de corrupción	7,25	7,17	8,37	7,56	-1%	17%	-10%	4%
<b>CONFIANZA INSTITUCIONAL</b>	<b>127,44</b>	<b>114,13</b>	<b>142,56</b>	<b>93,17</b>	<b>-10%</b>	<b>25%</b>	<b>-35%</b>	<b>-27%</b>

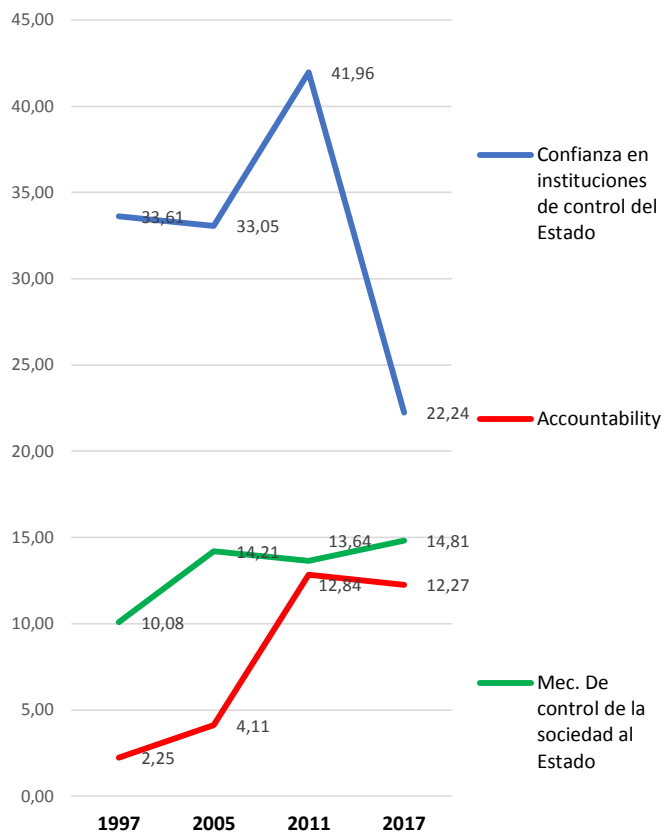
**Tabla 17.** Promedios variables CONFIANZA INSTITUCIONAL / Bucaramanga / Bases comparables

## 8.2. Control Social

También el promedio de *Control Social* cayó en la ciudad en el último periodo 40% frente a una caída menos fuerte a nivel nacional de 26% (Figura 19 a). Lo caída más fuerte se presentó en *Confianza en las instituciones de control del Estado* (Figura 19 b, Tabla 18)



**Figura 19 (a).** Cambios promedio CONTROL SOCIAL Bucaramanga y Nacional / Bases comparables



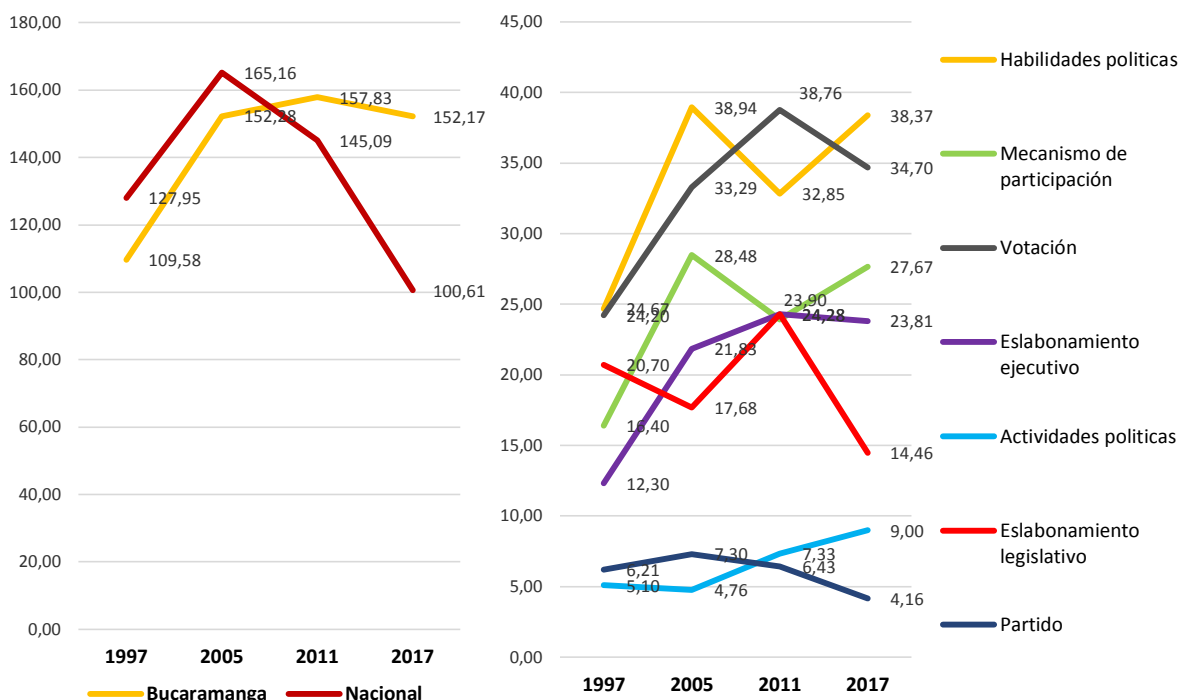
**Figura 19 (b).** Promedios variables CONTROL SOCIAL Bucaramanga / Bases comparables

	Promedios				Porcentajes de cambio			
	1997	2005	2011	2017	05-97	11-05	17-11	17-97
Confianza en instituciones de control del Estado	33,61	33,05	41,96	22,24	-2%	27%	-47%	-34%
Accountability	2,25	4,11	12,84	12,27	83%	212%	-4%	445%
Mec. De control de la sociedad al Estado	10,08	14,21	13,64	14,81	41%	-4%	9%	47%
<b>CONTROL SOCIAL</b>	<b>12,84</b>	<b>51,37</b>	<b>81,53</b>	<b>49,32</b>	<b>300%</b>	<b>59%</b>	<b>-40%</b>	<b>284%</b>

**Tabla 18.** Promedios variables CONTROL SOCIAL Bucaramanga / Bases comparables

### 8.3. Participación Política

Como uno de los resultados positivos para la ciudad, la *Participación Política* cayó solo 4% en el último periodo, frente a 31% de caída nacional, y el promedio de la ciudad quedó muy superior al del país (*Figura 20 a*). En este periodo se registraron aumentos en *Habilidades políticas*, *Mecanismos de participación* y *Actividades políticas*; y caída en *Eslabonamiento legislativo*, *Partidos* y una caída menor de *Votación* (*Figura 20 b, Tabla 19*).



**Figura 20 (a).** Cambios promedio PARTICIPACIÓN POLÍTICA Bucaramanga y Nacional / Bases comparables

**Figura 20 (b).** Promedios variables PARTICIPACIÓN POLÍTICA Bucaramanga / Bases comparables

	Promedios				Porcentajes de cambio			
	1997	2005	2011	2017	05-97	11-05	17-11	17-97
Habilidades políticas	24,67	38,94	32,85	38,37	58%	-16%	17%	56%
Mecanismo de participación	16,40	28,48	23,90	27,67	74%	-16%	16%	69%
Votación	24,20	33,29	38,76	34,70	38%	16%	-10%	43%
Eslabonamiento ejecutivo	12,30	21,83	24,28	23,81	77%	11%	-2%	94%
Actividades políticas	5,10	4,76	7,33	9,00	-7%	54%	23%	76%
Eslabonamiento legislativo	20,70	17,68	24,28	14,46	-15%	37%	-40%	-30%
Partido	6,21	7,30	6,43	4,16	18%	-12%	-35%	-33%
<b>PARTICIPACIÓN POLÍTICA</b>	<b>109,58</b>	<b>152,28</b>	<b>157,83</b>	<b>152,17</b>	<b>39%</b>	<b>4%</b>	<b>-4%</b>	<b>39%</b>

**Tabla 19.** Promedios variables PARTICIPACIÓN POLÍTICA Bucaramanga / Bases comparables

Se registró un aumento en *Habilidades políticas* de 17% frente a la caída a nivel nacional de 12%, y el promedio de la ciudad quedó mucho mayor que el del país (*Figura 21 a*). Los mayores aumentos se dieron en la *capacidad de ejercer presión* y la *capacidad de hacer cumplir los acuerdos*. También hubo aumentos importantes en la *capacidad de hacer explícitos los problemas* y de *organizarse*.

Caídas en *capacidad de negociar y establecer acuerdos y para premiar el liderazgo positivo* (Figura 21 b).

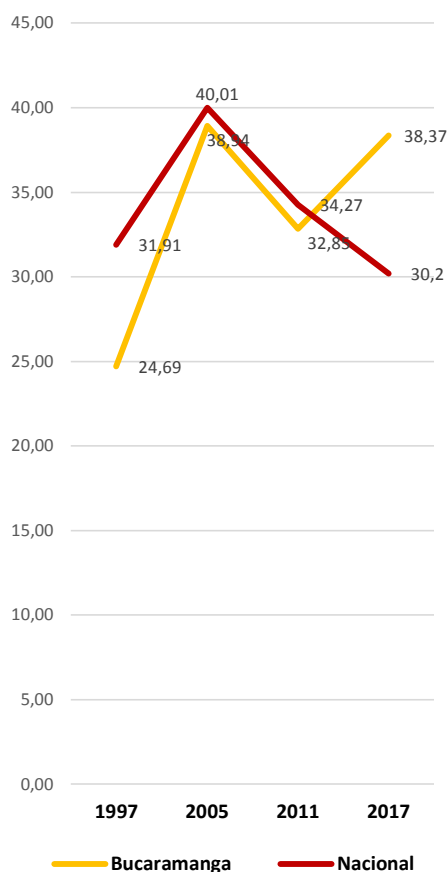


Figura 21 (a). Cambios promedio Habilidades Políticas Bucaramanga y Nacional / Bases comparables

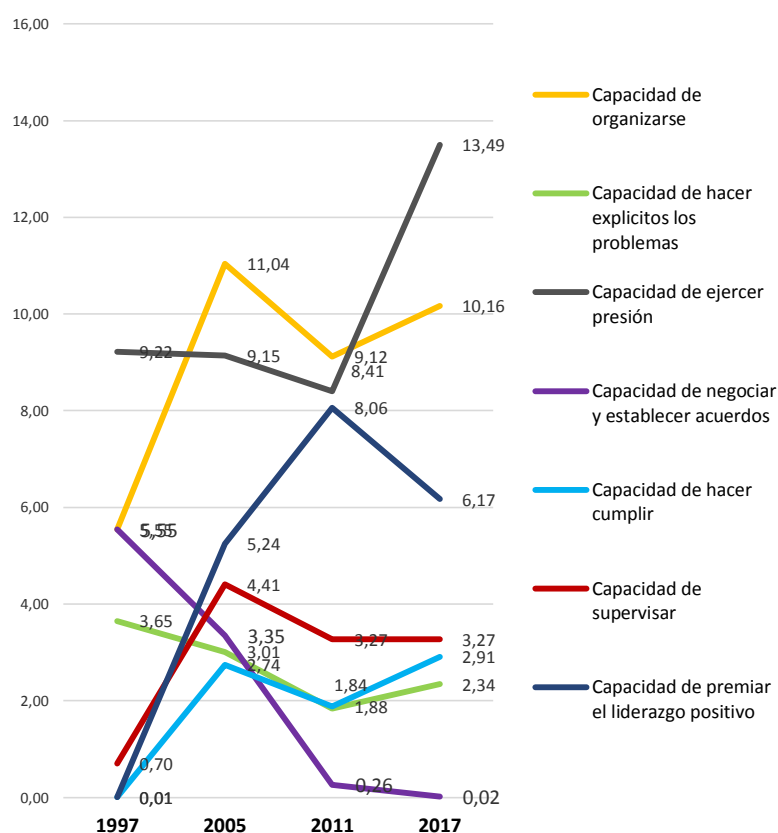
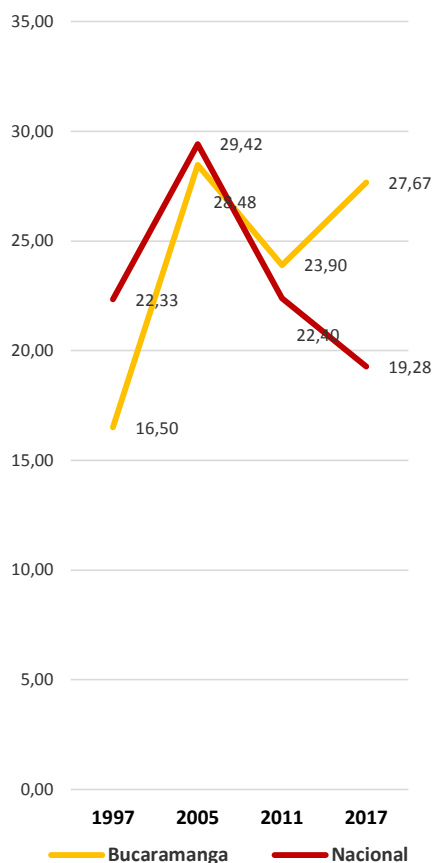


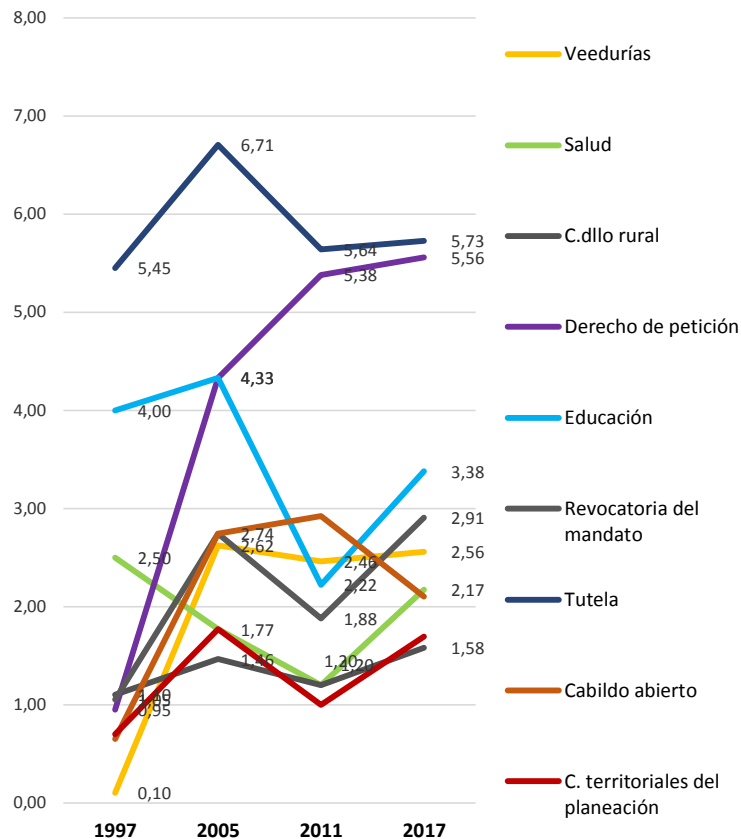
Figura 21 (b). Promedios Índices Habilidades Políticas Bucaramanga / Bases comparables

También aumentó el conocimiento de los *Mecanismos de participación* (aumentó el promedio 16% frente a 14% de caída nacional), y el promedio de Bucaramanga quedó superior al del país (Figura 22 a). Los mayores aumentos fueron en mecanismos de participación en *salud, educación, revocatoria del mandato y consejos territoriales de planeación*. Caída de *cabildo abierto* (Figura 22 b, Tabla 20).





**Figura 22 (a).** Cambios promedio Mecanismos de participación Bucaramanga y Nacional / Bases comparables



**Figura 22 (b).** Promedios Ítems Mecanismos de participación Bucaramanga / Bases comparables

	Promedios				Porcentajes de cambio			
	1997	2005	2011	2017	05-97	11-05	17-11	17-97
Veedurías	0,10	2,62	2,46	2,56	2522%	-6%	4%	2457%
Salud	2,50	1,77	1,20	2,17	-29%	-32%	81%	-13%
Consejos dllo rural	1,10	1,46	1,20	1,58	33%	-18%	32%	44%
Derecho de petición	0,95	4,33	5,38	5,56	356%	24%	3%	485%
Educación	4,00	4,33	2,22	3,38	8%	-49%	52%	-16%
Revocatoria del mandato	1,05	2,74	1,88	2,91	161%	-31%	55%	177%
Tutela	5,45	6,71	5,64	5,73	23%	-16%	2%	5%
Cabildo abierto	0,65	2,74	2,92	2,10	322%	6%	-28%	223%
C. territoriales de planeación	0,70	1,77	1,00	1,69	153%	-43%	69%	142%
<b>MECANISMO DE PARTICIPACION</b>	<b>16,50</b>	<b>28,48</b>	<b>23,90</b>	<b>27,67</b>	<b>73%</b>	<b>-16%</b>	<b>17%</b>	<b>68%</b>

**Tabla 20.** Promedios Ítems Mecanismos de participación Bucaramanga / Bases comparables

Se registró además una caída de *Votación* entre 2011 y 2017 de 10% frente a 36% de caída nacional y el promedio de *Votación* de la ciudad quedó superior al del país (Figura 23 a). Las mayores caídas fueron en las votaciones legislativas de *Senado*, *Cámara*, *Asamblea* y *Concejo* (Figura 23 b, Tabla 21).

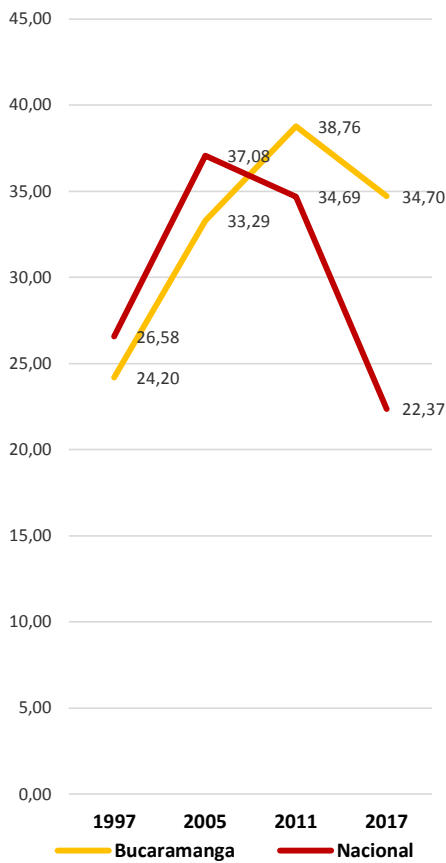


Figura 23 (a). Cambios promedio Votación Bucaramanga y Nacional / Bases comparables

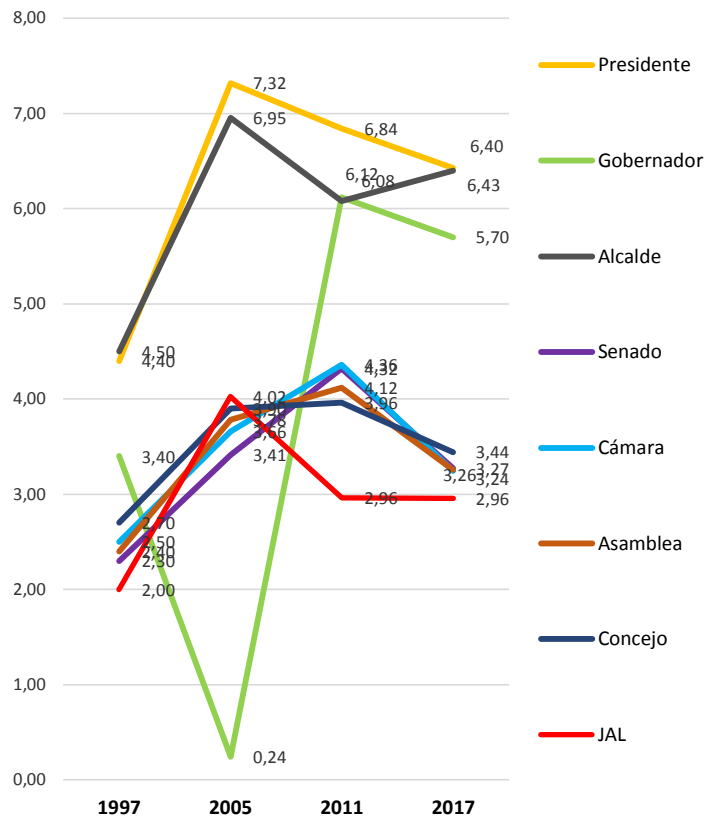
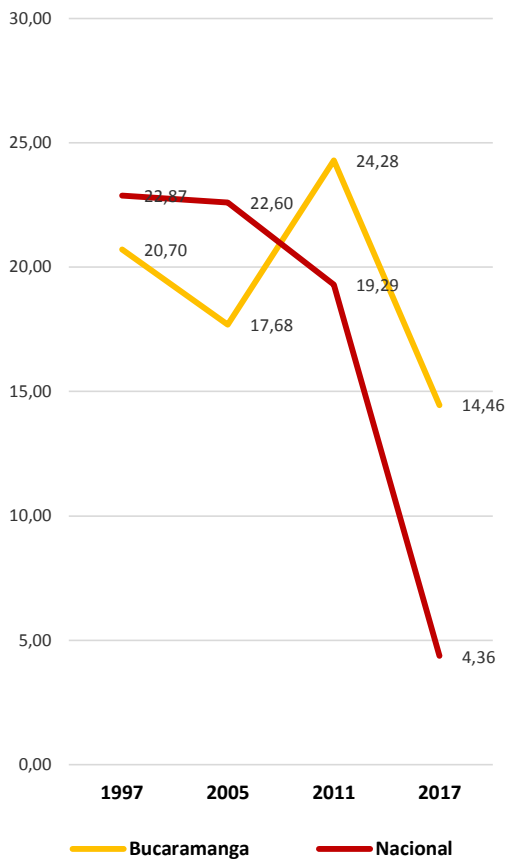


Figura 23 (b). Promedios Ítems Votación Bucaramanga / Bases comparables

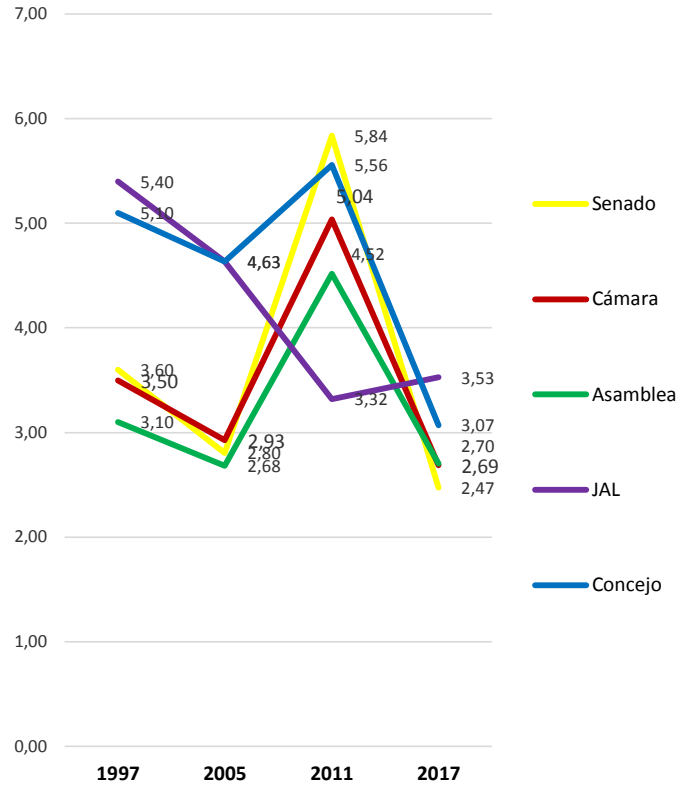
	Promedios				Porcentajes de cambio			
	1997	2005	2011	2017	05-97	11-05	17-11	17-97
Presidente	4,40	7,32	6,84	6,43	66%	-7%	-6%	46%
Gobernador	3,40	0,24	6,12	5,70	-93%	2409%	-7%	68%
Alcalde	4,50	6,95	6,08	6,40	54%	-13%	5%	42%
Senado	2,30	3,41	4,32	3,27	48%	27%	-24%	42%
Cámara	2,50	3,66	4,36	3,24	46%	19%	-26%	30%
Asamblea	2,40	3,78	4,12	3,26	58%	9%	-21%	36%
Concejo	2,70	3,90	3,96	3,44	45%	1%	-13%	28%
JAL	2,00	4,02	2,96	2,96	101%	-26%	0%	48%
<b>VOTACIÓN</b>	<b>24,20</b>	<b>33,29</b>	<b>38,76</b>	<b>34,70</b>	<b>38%</b>	<b>16%</b>	<b>-10%</b>	<b>43%</b>

Tabla 21. Promedios Ítems Votación Bucaramanga / Bases comparables

Por su parte, el *Eslabonamiento legislativo* en Bucaramanga tuvo una caída menor que la nacional (cayó 40% frente a 77% de caída nacional), y el promedio de la ciudad quedó más alto que el del país (Figura 24 a). Todos los eslabonamientos registraron caídas fuertes, con excepción del JAL, que por el contrario aumentó (Figura 24 b, Tabla 22).



**Figura 24 (a).** Cambios promedio Eslabonamiento legislativo Bucaramanga y Nacional / Bases comparables



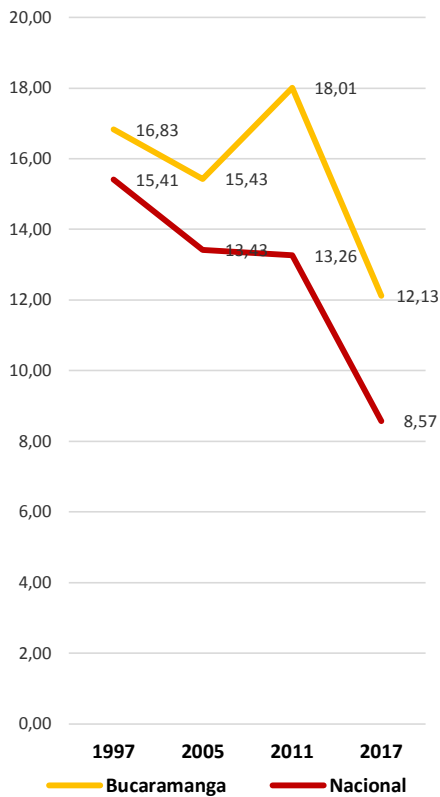
**Figura 24 (b).** Promedios Ítems Eslabonamiento legislativo Bucaramanga / Bases comparables

	Promedios				Porcentajes de cambio			
	1997	2005	2011	2017	05-97	11-05	17-11	17-97
Senado	3,60	2,80	5,84	2,47	-22%	108%	-58%	-31%
Cámara	3,50	2,93	5,04	2,69	-16%	72%	-47%	-23%
Asamblea	3,10	2,68	4,52	2,70	-13%	68%	-40%	-13%
JAL	5,40	4,63	3,32	3,53	-14%	-28%	6%	-35%
Concejo	5,10	4,63	5,56	3,07	-9%	20%	-45%	-40%
<b>ESLABONAMIENTO LEGISLATIVO</b>	<b>20,70</b>	<b>17,68</b>	<b>24,28</b>	<b>14,46</b>	<b>-15%</b>	<b>37%</b>	<b>-40%</b>	<b>-30%</b>

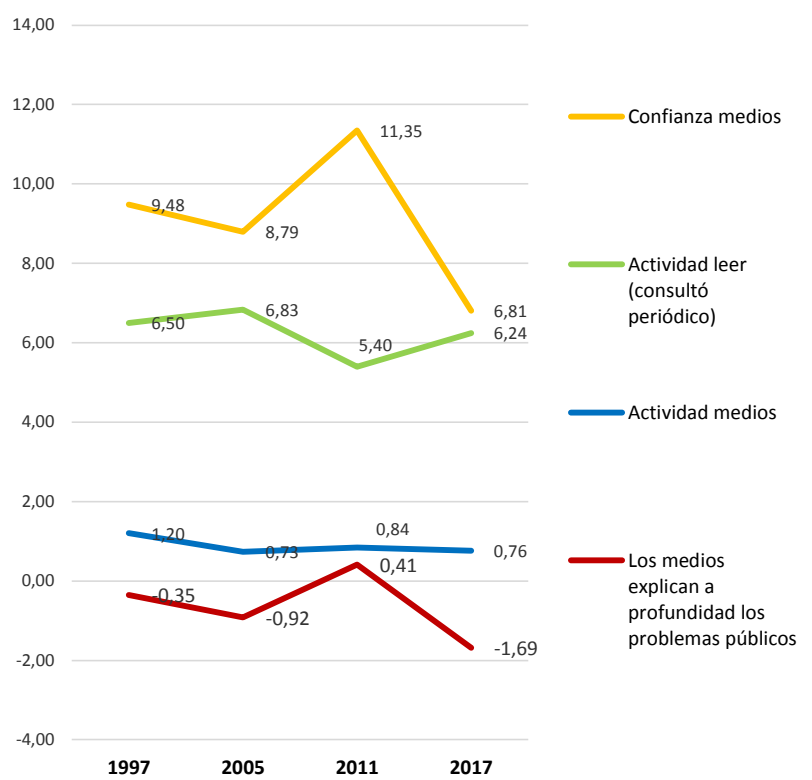
**Tabla 22.** Promedios Ítems Eslabonamiento legislativo Bucaramanga / Bases comparables

### 8.4. Medios

En el último periodo en Bucaramanga, *Medios* cayó 33%, muy semejante a la caída a nivel nacional de 35%, y el promedio de la ciudad quedó mayor al del país (Figura 25 a). La mayor caída fue de “*los medios explican a profundidad los problemas públicos*” y de *confianza en los medios*. Aumentó consulta de periódico (*Actividad leer*) (Figura 25 b, Tabla 23).



**Figura 25(a).** Cambios promedio MEDIOS Bucaramanga y Nacional / Bases comparables



**Figura 25 (b).** Promedios ítems MEDIOS Bucaramanga / Bases comparables

	Promedios				Porcentajes de cambio			
	1997	2005	2011	2017	05-97	11-05	17-11	17-97
Confianza medios	9,48	8,79	11,35	6,81	-7%	29%	-40%	-28%
Actividad leer (consultó periódico)	6,50	6,83	5,40	6,24	5%	-21%	<b>16%</b>	-4%
Actividad medios	1,20	0,73	0,84	0,76	-39%	15%	-10%	-37%
Los medios explican a profundidad los problemas públicos	-0,35	-0,92	0,41	-1,69	-163%	145%	-508%	-382%
<b>MEDIOS</b>	<b>16,83</b>	<b>15,43</b>	<b>18,01</b>	<b>12,13</b>	<b>-8%</b>	<b>17%</b>	<b>-33%</b>	<b>-28%</b>

**Tabla 23.** Promedios ítems MEDIOS Bucaramanga / Bases comparables

## IX. Resultados Fenoval

En el 1997 Bucaramanga partió con un nivel de *Fenoval* muy alto, superior al nacional. Para 2005 *Fenoval* en la ciudad aumentó, crecimiento que continuó hasta 2011, año en que llega en su pico más alto, de tal manera que Bucaramanga tenía el más alto *Fenoval* entre las ciudades. Para 2017, *Fenoval* cayó en Bucaramanga y aunque siguió quedando superior al nivel nacional, en comparación con el resto de ciudades, junto con Bogotá registraron el menor nivel de *Fenoval*.

A nivel de dimensiones, lo que más aportó a la caída de *Fenoval* entre 2011 y 2017 en Bucaramanga fue la caída de *Articulación Vertical*, seguida de las caídas de *Información y Transparencia* y *Republicanismo Cívico*. El aumento de *Participación Cívica* hizo un aporte pequeño a la caída de *Fenoval* (aporte de 5%) (Figura 26). En cuanto a las variables, la que más aportó a la caída de *Fenoval*, fue la caída de *Educación política*, seguida de la caída de “*los medios explican a profundidad los problemas públicos*”. La disminución de *Solución vertical a problemas colectivos (Articulación Vertical)* también hizo un aporte importante a la caída de *Fenoval* (Figura 27).

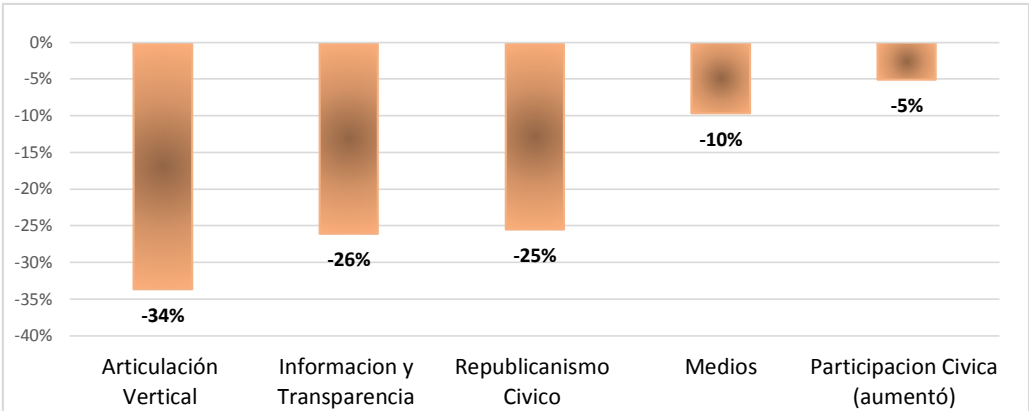


Figura 26. Impacto de las dimensiones en el cambio de Fenoval en Bucaramanga 2011-2017

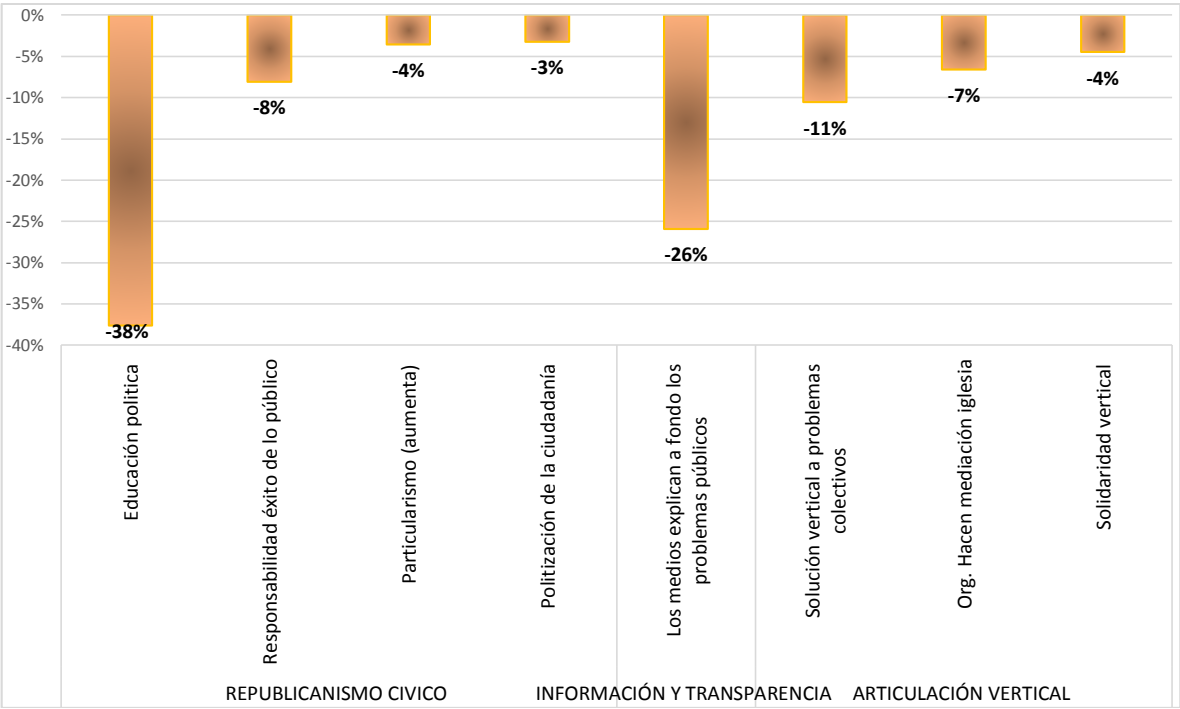


Figura 27. Impacto de las variables en el cambio de Fenoval en Bucaramanga 2011-2017

## 9.1. Información y Transparencia

Información y Transparencia cayó 240% en la ciudad frente a 142% de caída nacional; sin embargo, el promedio de Bucaramanga quedó superior al del país (Figura 28 a). Las mayores caídas fueron en “los medios explican a profundidad los problemas públicos” y en “la gente tiene quien le explique los problemas públicos”. Aumentó “los colombianos no sabemos para dónde va el país porque nadie nos informa” (Figura 28 b, Tabla 24).

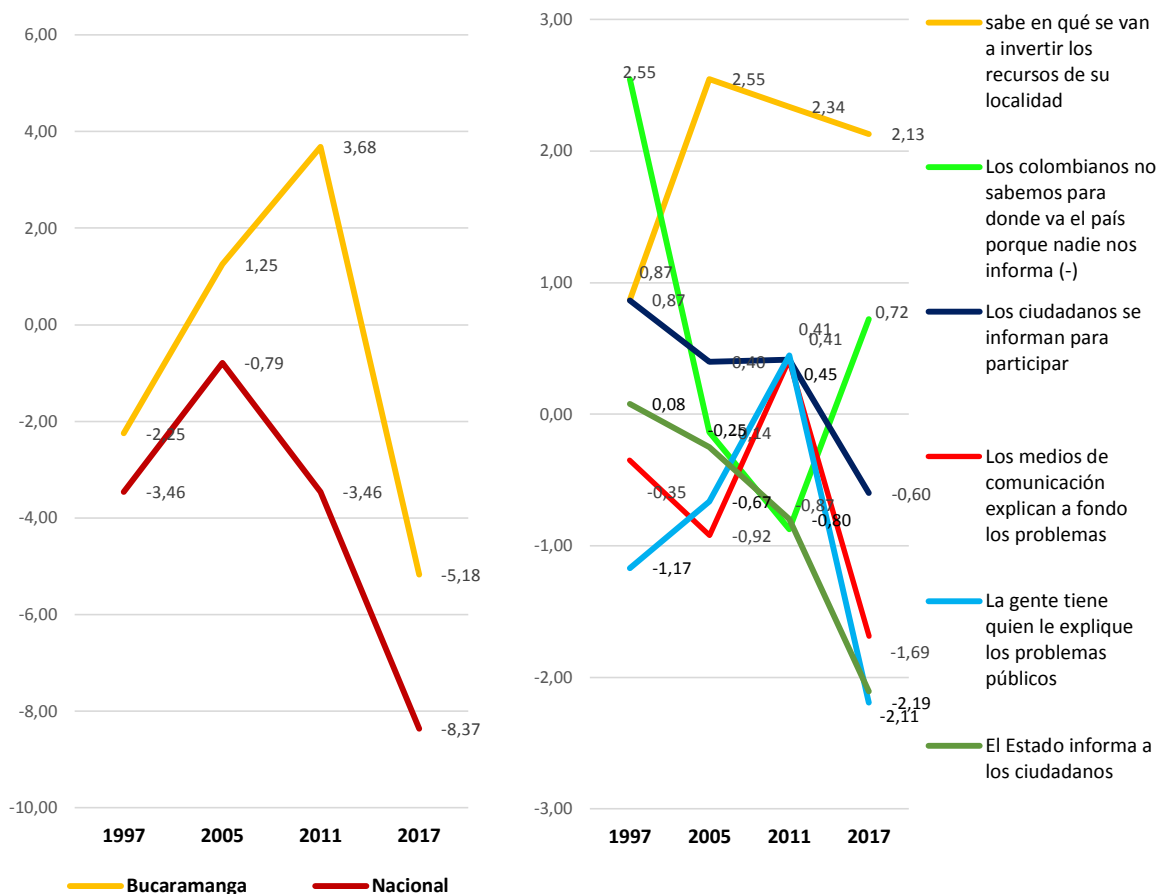


Figura 28 (a). Cambios promedio INFORMACIÓN Y TRANSPARENCIA Bucaramanga y Nacional / Bases comparables

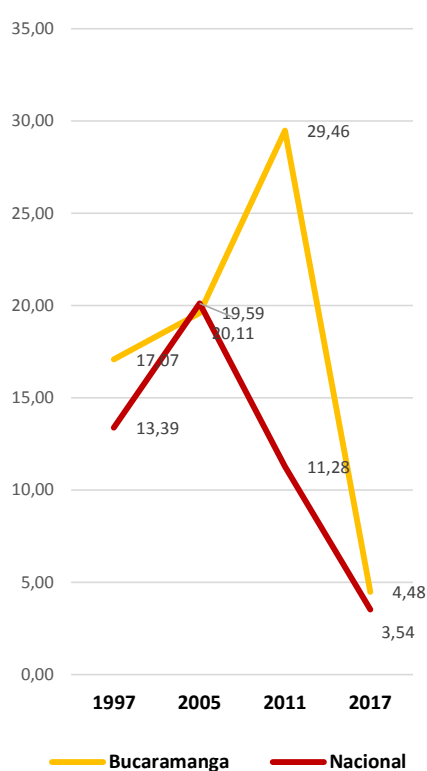
Figura 28 (b). Promedios variables- Ítems INFORMACIÓN Y TRANSPARENCIA Bucaramanga / Bases comparables

	Promedios				Porcentaje de cambio			
	1997	2005	2011	2017	05-97	11-05	17-11	17-97
sabe en qué se van a invertir los recursos de su localidad	0,87	2,55	2,34	2,13	193%	-8%	-9%	145%
Los colombianos no sabemos para dónde va el país porque nadie nos informa (-)	2,55	-0,14	-0,87	0,72	-105%	-537%	183%	-72%
Los ciudadanos se informan para participar	0,87	0,40	0,41	-0,60	-54%	3%	-246%	-169%
Los medios de comunicación explican a fondo los problemas	-0,35	-0,92	0,41	-1,69	-163%	145%	-508%	-382%
La gente tiene quien le explique los problemas públicos	-1,17	-0,67	0,45	-2,19	43%	167%	-587%	-88%
El Estado informa a los ciudadanos	0,08	-0,25	-0,80	-2,11	-414%	-218%	-164%	-2739%
<b>INFORMACIÓN Y TRANSPARENCIA</b>	<b>-2,25</b>	<b>1,25</b>	<b>3,68</b>	<b>-5,18</b>	<b>156%</b>	<b>195%</b>	<b>-240%</b>	<b>-130%</b>

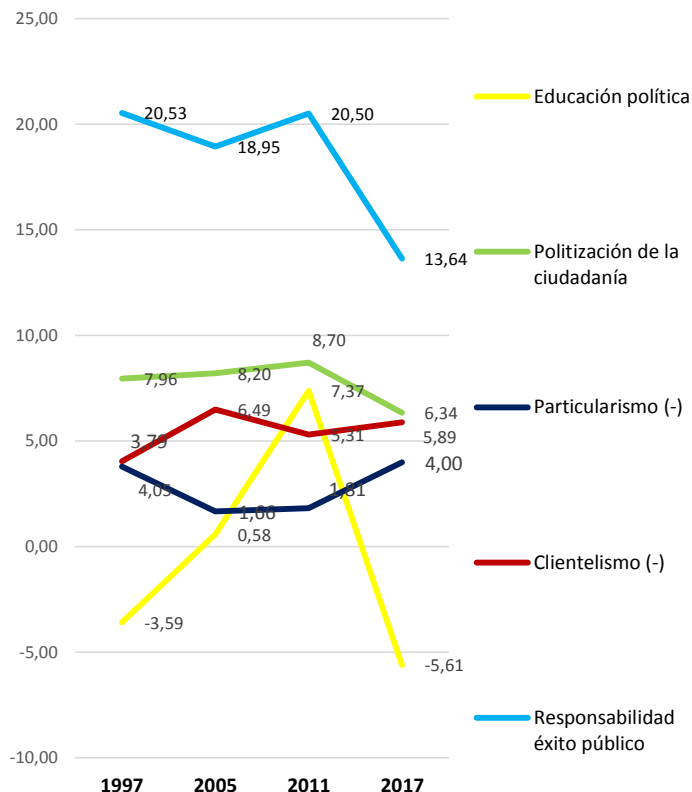
Tabla 24. Promedios variables- Ítems INFORMACIÓN Y TRANSPARENCIA/ Bucaramanga / Bases comparables

## 9.2. Republicanismo Cívico

*Republicanismo Cívico* también cayó en Bucaramanga, mucho más de lo que cayó nacionalmente (el promedio cayó 82% frente a 69% de caída nacional), sin embargo, el promedio quedó igual al del país (Figura 29 a). La mayor caída fue de *Educación política* y el mayor aumento de *Particularismo* (que resta a *Republicanismo Cívico* y tiene efecto de bajar *Fenoval*) (Figura 29 b, Tabla 25).



**Figura 29 (a).** Cambios promedio REPUBLICANISMO CÍVICO Bucaramanga y Nacional / Bases comparables



**Figura 29 (b).** Promedios variables REPUBLICANISMO CÍVICO Bucaramanga / Bases comparables

	Promedios				Porcentaje de cambio			
	1997	2005	2011	2017	05-97	11-05	17-11	17-97
Educación política	-3,59	0,58	6,93	-4,77	116%	1192%	-169%	-33%
Politización de la ciudadanía	7,96	8,20	8,70	6,34	3%	6%	-27%	-20%
Particularismo (-)	3,79	1,66	1,81	4,00	-56%	9%	121%	6%
Clientelismo (-)	4,05	6,49	5,31	5,89	60%	-18%	11%	45%
Responsabilidad éxito público	20,53	18,95	20,50	13,64	-8%	8%	-33%	-34%
<b>REPUBLICANISMO CÍVICO</b>	<b>17,06</b>	<b>19,59</b>	<b>29,02</b>	<b>5,32</b>	<b>15%</b>	<b>50%</b>	<b>-82%</b>	<b>-74%</b>

**Tabla 25.** Promedios variables REPUBLICANISMO CÍVICO Bucaramanga / Bases comparables

En Bucaramanga, *Educación política* cayó 169% frente a 227% de caída nacional, y el promedio de la ciudad quedó mayor al del país (Figura 30 a). Esto evidencia que cayó *Fenoval*, luego hay *sinceramiento*, pero revela un problema de conocimiento de lo público: la falta de espacios de validación de la información sobre lo público.

Las mayores caídas se presentaron en “la gente tiene quien le explique los problemas públicos”, los medios explican a profundidad los problemas públicos” y en “los partidos políticos se esfuerzan por dar a conocer su ideología y programas”. Aumento de “los colombianos no sabemos para dónde va el país porque nadie nos informa” (Figura 30 b, Tabla 26).

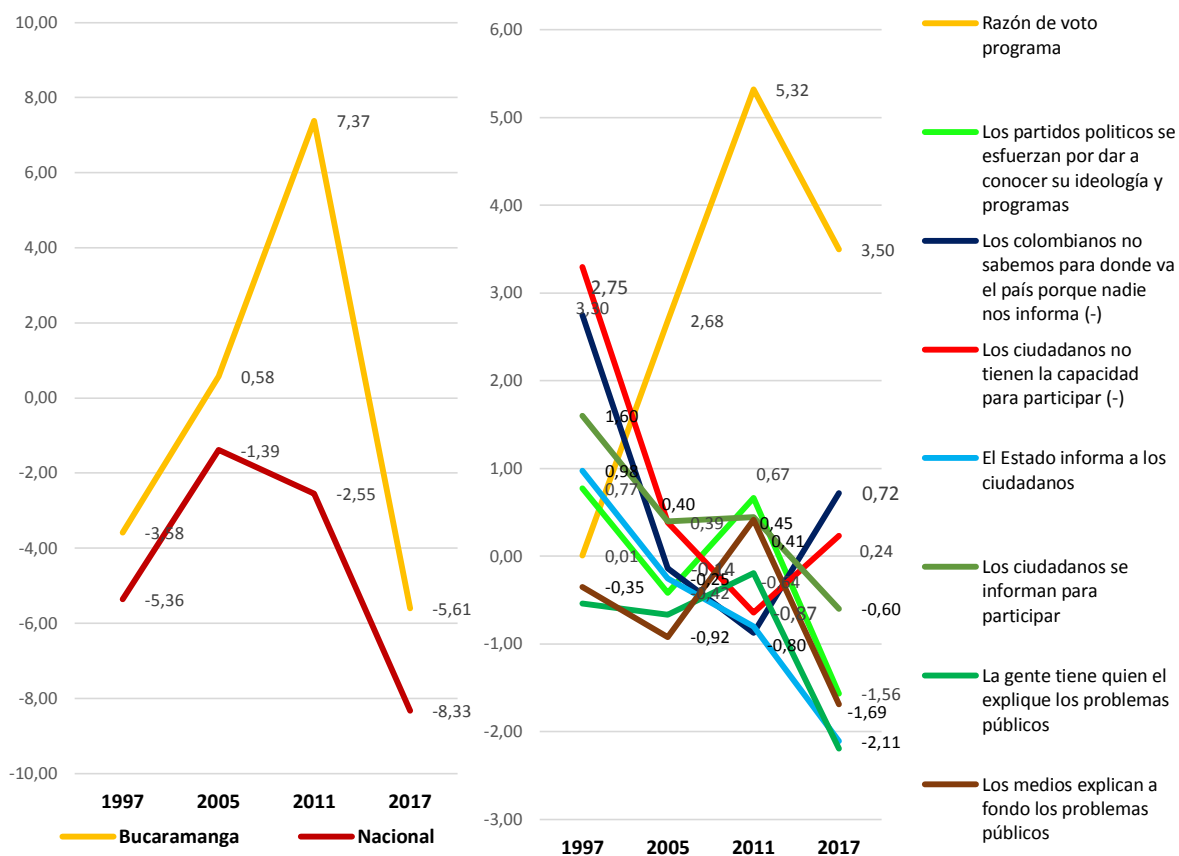


Figura 30 (a). Cambios promedio Educación política Bucaramanga y Nacional / Bases comparables

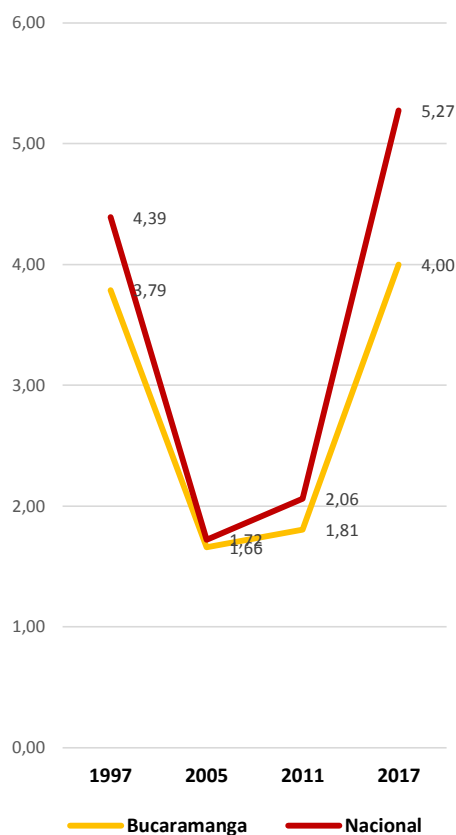
Figura 30 (b). Promedios ítems Educación política Bucaramanga / Bases comparables

BUCARAMANGA	Promedios				Porcentaje de cambio			
	1997	2005	2011	2017	05-97	11-05	17-11	17-97
Razón de voto programa	0,01	2,68	5,32	3,50	26729%	98%	-34%	34900%
Los partidos políticos se esfuerzan por dar a conocer su ideología y programas	0,77	-0,42	0,67	-1,56	-154%	261%	-334%	-303%
Los colombianos no sabemos para dónde va el país porque nadie nos informa (-)	2,75	-0,14	-0,87	0,72	-105%	-537%	183%	-74%
Los ciudadanos no tienen la capacidad para participar (-)	3,30	0,39	0,41	-0,60	-88%	6%	-246%	-118%
El Estado informa a los ciudadanos	0,08	-0,25	-0,80	-2,11	-126%	-218%	-164%	-2239%
Los ciudadanos se informan para participar	1,60	0,40	0,41	-0,60	-75%	3%	-246%	-139%
La gente tiene quien le explique los problemas públicos	-0,54	-0,67	0,45	-2,19	-23%	167%	-587%	-88%
Los medios explican a fondo los problemas públicos	-0,35	-0,92	0,41	-1,69	-163%	145%	-508%	-382%
<b>EDUCACIÓN POLÍTICA</b>	<b>-3,58</b>	<b>0,58</b>	<b>6,93</b>	<b>-4,77</b>	<b>116%</b>	<b>1092%</b>	<b>-169%</b>	<b>-33%</b>

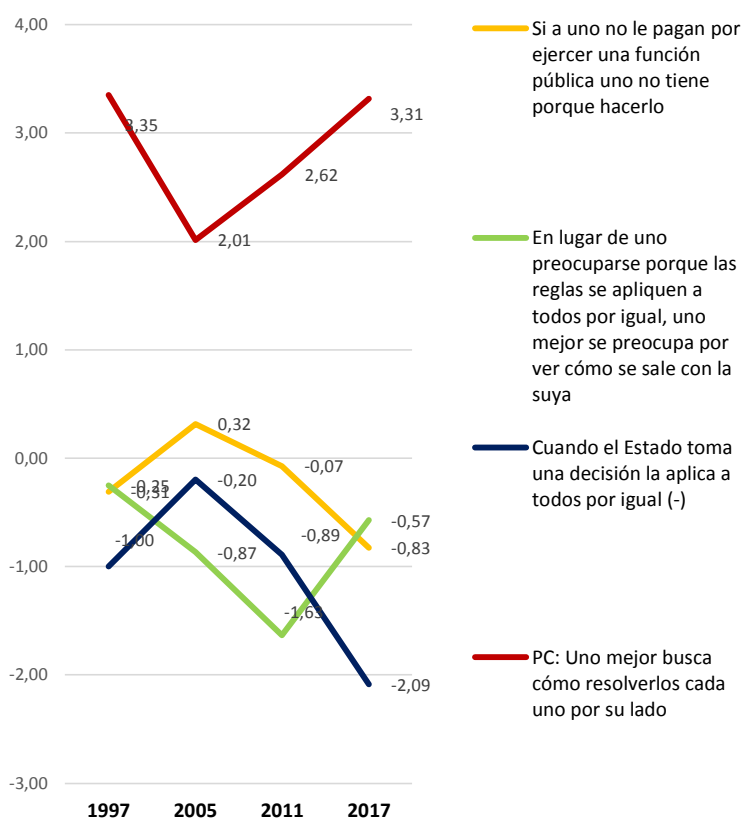
Tabla 26. Promedios ítems Educación política Bucaramanga / Bases comparables



Además, se registró un aumento de *Particularismo* de 121% frente a 156% de aumento nacional (Figura 31 a). Aumentos en “en lugar de uno preocuparse porque las reglas se apliquen a todos por igual, uno mejor se preocupa por ver cómo se sale con la suya” y en “PC: Uno mejor busca como resolverlos cada uno por su lado” (Figura 31 b, Tabla 27).



**Figura 31 (a).** Cambios promedio Particularismo Bucaramanga y Nacional / Bases comparables



**Figura 31 (b).** Promedios ítems Particularismo Bucaramanga / Bases comparables

BUCARAMANGA	Promedios				Porcentaje de cambio			
	1997	2005	2011	2017	05-97	11-05	17-11	17-97
Si a uno no le pagan por ejercer una función pública uno no tiene por qué hacerlo	-0,31	0,32	-0,07	-0,83	201%	-123%	-1059%	-166%
En lugar de uno preocuparse porque las reglas se apliquen a todos por igual, uno mejor se preocupa por ver cómo se sale con la suya	-0,25	-0,87	-1,63	-0,57	-247%	-88%	65%	-129%
Cuando el Estado toma una decisión la aplica a todos por igual (-)	-1,00	-0,20	-0,89	-2,09	80%	-351%	-134%	-109%
PC: Uno mejor busca cómo resolverlos cada uno por su lado	3,35	2,01	2,62	3,31	-40%	30%	26%	-1%
<b>PARTICULARISMO</b>	<b>3,79</b>	<b>1,66</b>	<b>1,81</b>	<b>4,00</b>	<b>-56%</b>	<b>9%</b>	<b>121%</b>	<b>6%</b>

**Tabla 27.** Promedios ítems Particularismo Bucaramanga / Bases comparables

En Bucaramanga en el último periodo también aumentó *Clientelismo* 11%, frente a 24% de aumento nacional (Figura 32 a). El mayor aumento fue de *razón de voto clientelismo* y se registró la caída de *ayuda palanca* (Figura 32 b, Tabla 28).

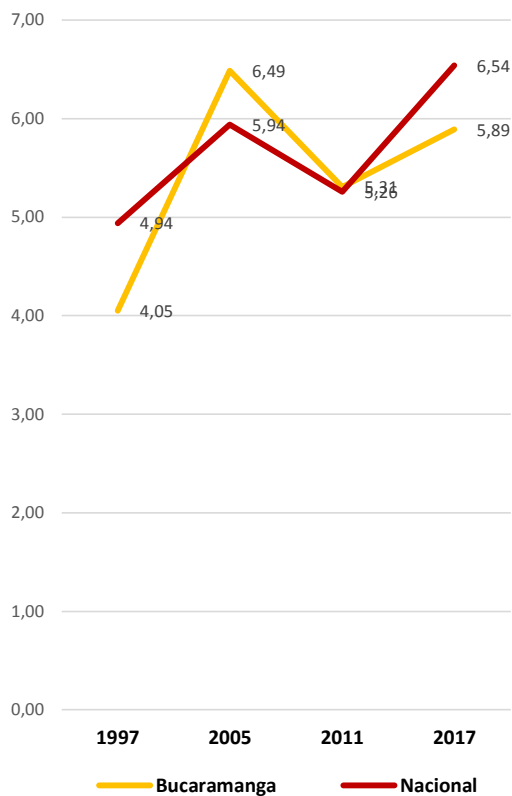


Figura 32 (a). Cambios promedio Clientelismo Bucaramanga y Nacional / Bases comparables

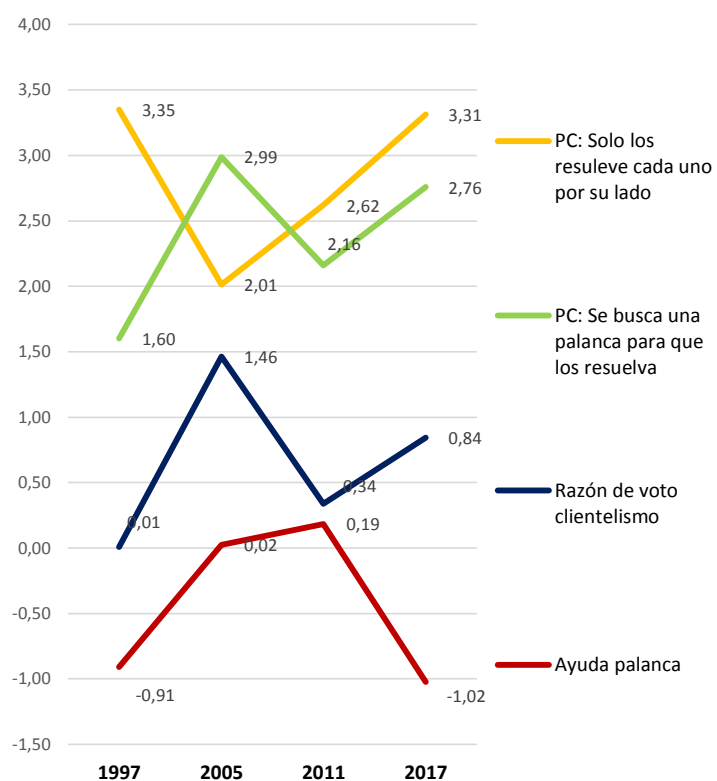


Figura 32 (b). Promedios ítems Clientelismo Bucaramanga / Bases comparables

BUCARAMANGA	Promedios				Porcentaje de cambio			
	1997	2005	2011	2017	05-97	11-05	17-11	17-97
PC: Solo los resuelve cada uno por su lado	3,35	2,01	2,62	3,31	-40%	30%	26%	-1%
PC: Se busca una palanca para que los resuelva	1,60	2,99	2,16	2,76	87%	-28%	28%	72%
Razón de voto clientelismo	0,01	1,46	0,34	0,84	14534%	-77%	148%	8329%
Ayuda palanca	-0,91	0,02	0,19	-1,02	103%	667%	-152%	-12%
<b>CLIENTELISMO</b>	<b>4,05</b>	<b>6,49</b>	<b>5,31</b>	<b>5,89</b>	<b>60%</b>	<b>-18%</b>	<b>11%</b>	<b>45%</b>

Tabla 28. Promedios ítems Clientelismo Bucaramanga / Bases comparables

## X. Resultados de los factores por comunas

A continuación se presentan las comunas de Bucaramanga con los puntajes en cada uno de los factores, organizadas de mayor a menor por el puntaje de *Ksocial*. De estos resultados se destacan la comuna Suroccidente con el más alto *Ksocial*, pero el más bajo *Kcívico* y la comuna Sur con los más altos puntajes de *Ksocial* y *Kcívico*, pero también con alto *Fenoval*. En *Confíe*, se destacan con los puntajes más altos la comuna Noroccidental y La Ciudadela, que además tiene el puntaje más alto en *Fenoval*. Positivamente, con los puntajes más bajos en *Fenoval*, San Francisco y Mutis (Figura 33, Tabla 29).

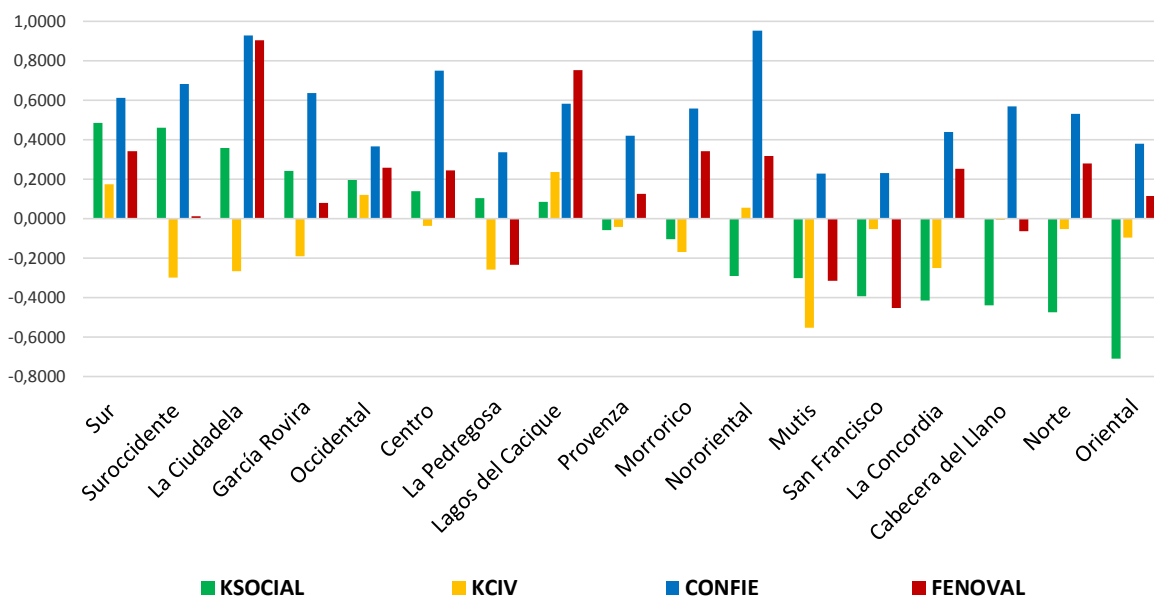


Figura 33. Puntajes Factores Comunas Bucaramanga

	COMUNAS	KSOCIAL	KCIV	CONFÍE	FENOVAL
1	Norte	-0,4745	-0,0523	0,5322	0,2796
2	Nororiental	-0,2907	0,0563	0,9543	0,3178
3	San Francisco	-0,3922	-0,0515	0,2329	-0,4506
4	Occidental	0,1969	0,1201	0,3664	0,2603
5	García Rovira	0,2419	-0,1908	0,6381	0,0803
6	La Concordia	-0,4131	-0,2478	0,4404	0,2540
7	La Ciudadela	0,3597	-0,2641	0,9280	0,9054
8	Suroccidente	0,4615	-0,2965	0,6832	0,0145
9	La Pedregosa	0,1046	-0,2576	0,3366	-0,2323
10	Provenza	-0,0581	-0,0408	0,4212	0,1269
11	Sur	0,4849	0,1764	0,6120	0,3440
12	Cabecera del Llano	-0,4394	-0,0045	0,5688	-0,0626
13	Oriental	-0,7095	-0,0960	0,3817	0,1171
14	Morrórico	-0,1023	-0,1668	0,5580	0,3438
15	Centro	0,1415	-0,0358	0,7503	0,2445
16	Lagos del Cacique	0,0857	0,2385	0,5845	0,7542
17	Mutis	-0,2992	-0,5525	0,2293	-0,3135

Tabla 29. Puntajes de los Factores por comunas de Bucaramanga

**Azul:** Puntajes más altos en *Ksocial*, *Kciv* y *Confíe*. Puntajes más bajos en *Fenoval*

**Rojo:** Puntajes más bajos en *Ksocial*, *Kciv* y *Confíe*. Puntajes más altos en *Fenoval*

## XI. Conclusiones

Uno de los resultados más positivos para Bucaramanga es la caída de *Fenoval (sinceramiento)*, hasta llegar a sus niveles más bajos históricamente. Esto se dio principalmente por la caída de *Educación política* que indica el reconocimiento de que los ciudadanos no tienen la información oportuna, clara y suficiente sobre los asuntos públicos para poder participar y que además ni el Estado, ni los partidos ni los medios de comunicación informan a la ciudadanía.

En cuanto al tejido social, *Ksocial* también cayó: en 1997 Bucaramanga tenía un nivel más bajo que el del país, el cual se mantuvo estable hasta 2005, y luego *Ksocial* tuvo un aumento hasta 2011, para luego caer en 2017. La principal razón del deterioro de *Ksocial* en este último periodo fue la pérdida de *Solidaridad general* y aumento de *Atomización* y *Oportunismo*. Sin embargo, a pesar del debilitamiento de *Ksocial*, en Bucaramanga se han fortalecido algunos aspectos importantes como son la *capacidad de solucionar los problemas colectivos entre todos los miembros de la comunidad* y la *Solidaridad en las relaciones horizontales* (ayuda de amigos, vecinos, parientes y compadres).

El *Capital Cívico (Kcívico)* disminuyó en Bucaramanga en el último periodo y la ciudad quedó con el nivel más bajo del factor entre las ciudades. La caída de *Kcívico* se dio por la disminución de *Articulación Vertical*, especialmente por el debilitamiento (pérdida de confianza y membresía) de las organizaciones verticales, en particular los *partidos políticos* y las *iglesias*, mientras que la *Participación Cívica* (la otra dimensión nuclear de *Kcívico*), por el contrario, aumentó de manera importante.

El aumento de la *Participación Cívica* se dio principalmente por aumentos en la participación en *Actividades locales*, en el número de personas que hacen *Trabajo voluntario* y la *Pertenencia a organizaciones voluntarias seculares*. Si bien las organizaciones verticales, sufrieron un deterioro, otras organizaciones (especialmente las *deportivas, culturales, educativas y juntas de acción comunal*) registraron importantes crecimientos tanto en membresía activa como no activa, lo que convirtió Bucaramanga, junto con la ciudad de Cali, en los únicos territorios del país donde hay un crecimiento de miembros activos en las organizaciones de la sociedad civil, pues a nivel nacional y en todos los territorios medidos con el *Barcas*, el número de miembros activos en estas organizaciones ha venido cayendo, en algunas organizaciones hasta llegar a sus niveles mínimos y en otras con ausencia total de miembros activos.

En cuanto a *Confíe*, al igual que a lo largo y ancho del territorio nacional, entre 2011 y 2017 cayó, sin embargo, Bucaramanga quedó como la segunda ciudad con el nivel más alto entre las ciudades, después de Cartagena. La caída de *Confíe* estuvo marcada principalmente por la pérdida de la *Confianza Institucional* y de *Control Social*, que, pese a su disminución, quedaron por encima del promedio nacional. Aunque la *Confianza Institucional* cayó, también disminuyó la *Percepción de corrupción* y Bucaramanga además de ser el único territorio a nivel nacional donde la *Percepción de corrupción* bajó, en 2017 registró el menor promedio en este aspecto a nivel nacional.

Respecto a la *Participación Política* hubo una leve caída en la ciudad, con aumentos en las *Habilidades políticas* (especialmente la *capacidad de ejercer presión* y de *hacer cumplir los acuerdos*) y del conocimiento de los *Mecanismos de participación* (*revocatoria del mandato, consejos territoriales de planeación y educación*, los que más crecieron) y con pérdidas en *Eslabonamiento legislativo*, con caídas fuertes en todos los cuerpos legislativos (Concejo, Asamblea, Cámara y

Senado) con excepción de la JAL, que tuvo un leve aumento. En todo caso, pese a la caída de *Eslabonamiento* en la ciudad, su promedio quedó mucho mayor que el del país.

### ***La Teoría de la Transformación hacia la Sociedad Cívica Moderna y los resultados en Bucaramanga***

El *sinceramiento* o la caída de *Fenoval* ocurrido en Bucaramanga es uno de los resultados más positivos para la ciudad. Sin embargo, además de la caída de *Fenoval*, se hace necesario avanzar en la construcción de ámbitos que acumulen *Capital Social*, como lo señala la *Teoría de la Transformación*, los cuales deben ser suficientemente grandes para construir un *Capital Social* que puentee, que articule con otros grupos de la sociedad. Bucaramanga se divide en 17 comunas y tres corregimientos con número de habitantes que van desde los 8.000 hasta las 55.000 en las comunas más grandes, en unos casos, territorios muy pequeños que no permiten la generación de un *Capital Social* que puentee. En este sentido podría avanzarse en la construcción de ámbitos intermedios con la reagrupación de comunas, para que quedaran territorios con un tamaño más homogéneo y no tan pequeños con menos de 20 mil habitantes.

Una vez conformados los ámbitos, es necesario generar procesos de planeación participativa. En este sentido Bucaramanga ha hecho avances importantes que han tenido efectos positivos en el desarrollo de la ciudad. En 2017 se realizó por primera vez en la ciudad el proceso de planeación participativa que derivó en la formulación y aprobación de los Acuerdos por Comunas y Corregimientos, en los que la ciudadanía se pudo organizar, movilizar y en un proceso deliberativo, logró hacer acuerdos colectivos sobre cómo invertir los recursos en cada territorio local. Además, con el *Decreto No. 0085 de 2018* se está trabajando en la determinación del proceso de planeación, y la implementación y ejecución de la estrategia general de presupuestos participativos.